

SIAM HOLIDAYS

CIRCUIT EN NOVEMBRE 2024 8 PERSONNES MAXIMUM



SIAM-HOLIDAYS.COM

DESCRIPTIF :

Ce qui est inclus :

- Les hébergements avec petits déjeuners. (Sauf le petit-déjeuner du matin 8).
- Les vols intérieurs avec des compagnies sûres et fiables. (Bagages : 20 Kg en soute et 7kg en cabine. En cas de dépassement, vous devrez payer le surcoût au comptoir d'embarquement).
- Un(e) guide francophone du premier au 8eme jour.
- Toutes les excursions et visites.
- Notre assistance francophone 24h/24 de votre arrivée à votre départ.
- Les déplacements terrestres et maritimes et tous les transferts en véhicules privés, avec chauffeurs sélectionnés pour leur sérieux et leur respect de la sécurité.
- Les déjeuners des jours 6 et 7.
- Le dîner du jour 6

Ce qui n'est pas inclus :

Votre voyage aérien jusqu'à Bangkok et le retour, votre assurance personnelle, les pourboires, vos dépenses personnelles, les déjeuners et dîners, ainsi que les boissons, les visites et excursions non prévues au programme.

Notre prestation est de très bonne gamme, où vous avez la garantie de notre expérience et de notre expertise, ainsi que la sécurité d'une agence enregistrée auprès des autorités du tourisme en Thaïlande. Nous satisfaisons à toutes les normes applicables en Thaïlande. Votre sécurité est notre principale préoccupation, ainsi que notre désir de vous faire vivre un voyage de rêve.

Ce circuit comporte les étapes suivantes :

- Rambuttri & Khao San Road
 - Grand Palais et son Bouddha d'émeraude.
 - Wat Pho et son Bouddha couché.
 - Wat Arun.
 - Mont d'or.
 - Marché aux fleurs.
 - Quartier de Chinatown.
 - Rooftop Banyan tree.
 - Klong de Thonburi.
 - Maison de Jim Thompson.
 - Temple de Chiang Rai.
 - Tribu Akha.
 - Village et plantation Lahu.
 - Rencontre avec des éléphants.
 - Ile et plage de Koh Lanta
- Et une multitude de choses encore, impossible à toutes lister ici !



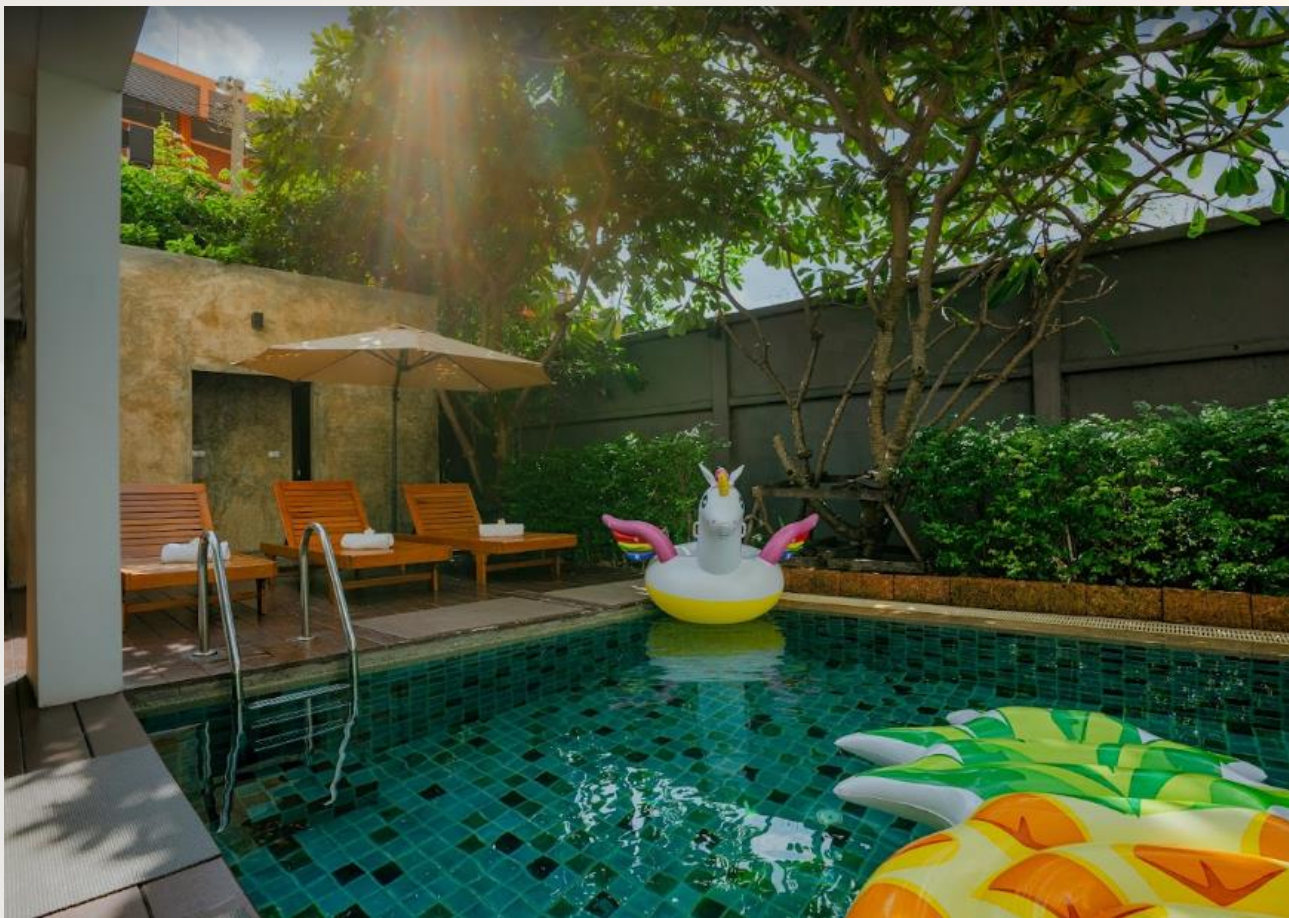
Jour 1 : Arrivée Bangkok.

Arrivée de votre avion horaire à confirmer. L'aéroport est simple et une fois que vous aurez passé tous les contrôles et récupéré vos bagages, vous serez automatiquement canalisés là où tout le monde attend les arrivants. Votre guide aura une pancarte avec votre nom. Aucune chance de le rater et au cas improbable où cela arrive, il suffit de nous appeler à nos numéros : +66 61 76 38155, ou au numéro de notre agence : +66 890 966 052.



L'hôtel se situe dans un des quartiers les plus prisés de Bangkok (Prêt de la fameuse Khao San road). D'un très bon confort, il a la particularité d'être assez familial.

Peace Land Khaosan



Vous aurez les clés de votre chambre à 14h.

Vous pouvez en attendant sortir et découvrir les petites rues autour de l'hôtel avec magasins, restaurants, salons de massages (idéal pour se remettre d'un long vol !) ou profiter tout simplement de la piscine.



Le soir, vous pourrez, si vous le souhaitez, dîner dans les très fameuses rues *Rambutri* et *Khao San road*, très proches de votre hôtel. Ces rues piétonnes sont un des endroits où beaucoup d'Occidentaux se retrouvent le soir. C'était depuis ces rues que les voyageurs du siècle dernier partaient en bus pour Katmandou, Hanoi, Saigon, Vientiane et pleins d'autres destinations. Vous trouverez quantités de restaurants de toutes sortes, ainsi que de la «Street-food» et même des insectes, ou du crocodile à la broche si le cœur vous en dit...



Jour 2 : Les temples incontournables de Bangkok.

Après le petit-déjeuner, à 08h30, votre guide et vos vans vous emmèneront pour visiter le Grand Palais avec le *Wat Phra Kaeo* et son bouddha d'émeraude, le *Wat Pho* avec son bouddha couché et le *Wat Arun*.

Probablement le monument le plus visité de la Thaïlande, le Grand Palais de Bangkok est l'endroit que chaque voyageur de passage à Bangkok doit visiter. La construction du Grand Palais a débuté en 1782 sous le règne du roi Rama Ier, le fondateur de la dynastie Chakri. Il est le plus grand symbole architectural de la Thaïlande. Le Grand Palais a servi de résidence royale importante jusqu'en 1925 et est maintenant utilisé à des fins cérémonielles seulement.

Il est divisé en trois zones principales: La cour extérieure avec la maison aux bureaux royaux et les bâtiments publics ainsi que le temple du Bouddha émeraude. La Cour moyenne, où sont les bâtiments résidentiels et d'état les plus importants. Et pour finir, la cour intérieure, qui est exclusivement réservée au roi, à la reine et à ses consorts.



L'attraction principale de la cour extérieure est le **temple du Bouddha d'émeraude**, la résidence de la sculpture bouddhiste la plus sacrée de la Thaïlande: Phra Kaeo Morakot (le Bouddha d'émeraude), qui a été sculpté à partir de jade vert d'une grande pureté. Il est normalement interdit de le prendre en photo, même s'il est possible d'en trouver des milliers sur internet. Par respect, nous évitons d'en mettre une dans nos présentations.



Après la visite du Grand Palais, votre chauffeur vous emmènera au Wat Pho. Célèbre pour son fameux Bouddha couché, c'est une visite incontournable.

Code vestimentaire: les visiteurs doivent s'habiller convenablement. Les vêtements suivants ne sont strictement pas autorisés :

- 1) Shorts, mini-jupes, jupes courtes, pantalons ajustés et collants.
- 2) Chemises et chemisiers transparents, ainsi que pantacourts.
- 3) Chemises ou gilets sans manches.
- 4) Sandales (sans courroies de cheville ou de talon).
- 5) Chemises à manches roulées.
- 6) Jogging et pantalons de survêtement, coupe-vent, pantalons de sport.

Les épaules doivent être couvertes.

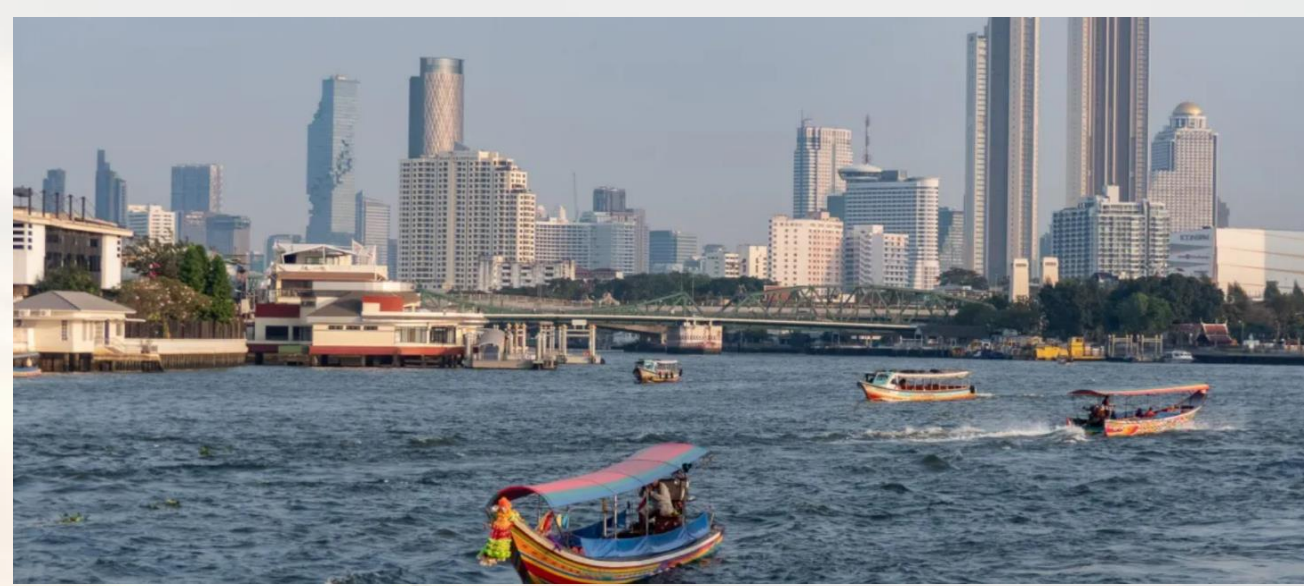
Notez que pour se couvrir les épaules et les jambes, on peut «emprunter» des vêtements à l'entrée.



Ensuite, vous irez à l'embarcadère pour prendre un bac traversant le fleuve Chao Phraya, pour visiter le *Wat Arun*.

Très bel édifice de l'autre côté du fleuve. À voir, surtout pour profiter des deux traversés du grand fleuve de Bangkok : **Le Chao Praya**. En effet, les vues sont saisissantes depuis le milieu du fleuve.

Vous retransverrez le fleuve pour rejoindre votre van.



Vous irez ensuite au **Wat Saket**, plus communément appelé **Temple de la Montagne Dorée**, qui est perché sur une colline qui surplombe un peu Bangkok et donne une vue à 360° intéressante sur la capitale thaïlandaise, permettant notamment de voir ses différentes facettes entre quartiers de buildings modernes et quartiers plus anciens. Son *Chedi* doré est à l'origine de son surnom. Il faut grimper 320 marches d'un escalier qui s'enroule autour de la seule colline de Bangkok pour arriver au *Chedi*.



Perché à 75 mètres de hauteur, la construction du **Wat Sakhet** remonte à l'époque d'Ayutthaya (1351-1767). Il fût restauré et complété par les rois qui se sont succédé, avant de s'écrouler à cause de l'instabilité du sol gorgé d'eau. Rama IV ordonne alors de rebâtir le temple au XIX^e siècle et d'édifier le grand *Chedi* doré actuel. Par la suite, Rama V décida d'y placer une relique de Bouddha en provenance d'Inde et offerte par le gouvernement britannique de l'époque.

Les immenses remparts de béton furent rajoutés durant la Seconde Guerre mondiale afin d'éviter un nouveau glissement de terrain. Ainsi, le **Wat Sakhet** a longtemps dominé toute la ville avant d'être largement surpassé par les immenses gratte-ciels. Surnommé le temple de la montagne d'or, il abrite une spectaculaire boht (salle d'ordination) et également d'impressionnantes fresques bouddhistes. Du sommet, vous aurez une vue magnifique sur les gratte-ciels à l'horizon et les bâtiments en béton les plus pauvres à proximité.



Ensuite, vous irez à **Pak Khlong Talat**. Un marché aux fleurs ouvert 24 h /24 ouvert à tous. L'activité est tout de même au plus fort pendant la nuit. On y trouve des fleurs coupées pour les hôtels, restaurants mais aussi pour les vendeurs d'offrandes, comme des guirlandes composées de soucis et de jasmin. Les particuliers viennent également chercher des fleurs pour honorer Bouddha.



Vous continuerez ensuite dans le cœur même de la ville, avec son quartier atypique : Le quartier chinois... Une cité dans la cité, avec ses codes et ses propres lois, dans une ambiance que l'on ne retrouve nulle part ailleurs.

Une multitude d'objets, d'outils, de nourriture, d'odeurs que vous n'aviez jamais rencontrées avant!

Vous resterez dans ce quartier le temps que vous voulez. Votre van vous attendra pour vous ramener à l'hôtel (tout prêt), pour vous préparer pour la sortie rooftop.



En début de soirée vous découvrirez Bangkok par le haut...Très haut même !

Votre van privé viendra vous chercher à l'hôtel à 19h00 pour vous emmener au pied du «*Sirocco*», le Sky bar de l'hôtel *Lebua*.

Situé en plein air, au 59^e et dernier étage de l'hôtel, ce roof top offre une vue de nuit à 360° sur la ville de Bangkok. L'ambiance feutrée est agréable, il n'y a pas d'entrée à payer, le verre est entre 7,5 et 10 euros, mais ça vaut vraiment le détour !

Pantalon long et chaussures fermées pour rentrer.

Votre chauffeur vous ramènera ensuite à l'hôtel pour dîner à proximité.



Jour 3 : Les canaux de Bangkok et la maison de Jim Thompson

Vous commencerez cette journée avec votre guide à 08h00 depuis votre hôtel. Vos vans vous conduiront au bord du fleuve pour prendre un **bateau privé longue queue** pour une ballade sur les « **klongs** » de Thonburi

On y rencontre aussi très souvent des varans qui font partie du décor. On est ici dans une ambiance de calme, à la campagne et auprès d'une population très accueillante et qui voit très peu de touristes....un autre monde dans une mégapole. Très étonnant.

L'excursion dure 2h et mérite vraiment d'être vécue.





On y rencontre aussi très souvent des varans qui font partie du décor. On est ici dans une ambiance de calme, à la campagne et auprès d'une population très accueillante et qui voit très peu de touristes....un autre monde dans une mégapole. Très étonnant.

L'excursion dure 2h et mérite vraiment d'être vécue.



Vous continuerez votre journée en découvrant la surprenante maison de Jim Thompson en plein centre de Bangkok.

Pour y aller, vous prendrez un «**Bateau-Bus**» sur un «klong» (canaux).

Ces bateaux bus sont prisés des habitants de Bangkok car ils permettent, selon l'endroit où l'on veut aller, d'aller évidemment beaucoup plus vite que par voie terrestre, les encombrements n'existant pas).

De notre embarcadère nous gagnerons la station où se trouve la maison de Jim Thompson.

Vous serez immergés dans la vie de tous les jours des habitants de Bangkok de classe très moyenne (les plus aisés prennent les taxis) et serez impressionnés de la dextérité des employés à bord chargés de collecter les billets.



Dans son écrin de verdure, assise sur la rive du canal Saen Saeb, la maison aurait sans doute disparue sans un legs laissé par un Américain nommé Jim Thompson.

Son élégante Enclave résidentielle, composée de six maisons thaïlandaises traditionnelles en teck, transportées d'Ayutthaya et de la communauté de Ban Krua de Bangkok, fait écho à la relation amoureuse de 30 ans de Jim Thompson avec l'art et le patrimoine culturel de l'Asie du Sud-Est.



Il en va de même pour sa maison thaïlandaise, qui n'était pas une maison ordinaire en teck mais un complexe rempli de collections incongrues d'antiquités presque un musée mais qui incarne la vie de Jim Thompson et ses passions. Un jour en 1967, alors qu'il était à l'apogée de son succès, il a mystérieusement disparu dans la jungle malaisienne, et a ainsi commencé l'héritage de Jim Thompson...

À la fin de cette visite, en milieu d'après-midi, vous partirez pour l'aéroport prendre un vol avec votre guide pour Chiang Rai à 19h30. Vous arriverez à 21h00. Un van privé vous emmènera à votre hôtel dans Chiang Rai.



Votre hôtel 3 étoiles se trouve à 15 minutes de l'aéroport et est très confortable, proche du centre. Il se trouve à 2 minutes à pied de la rue piétonne.

Il est décoré dans un style *Lanna* moderne aux couleurs vives. Des restaurants locaux vous attendent à moins de 5 minutes de marche.



Jour 4 : Les temples de Chiang Rai.

À 8h00, vous quitterez votre hôtel pour partir visiter le fameux «Temple Blanc»: *Wat Rong Khun*, situé à 20 minutes en voiture. La blancheur du temple est étincelante !

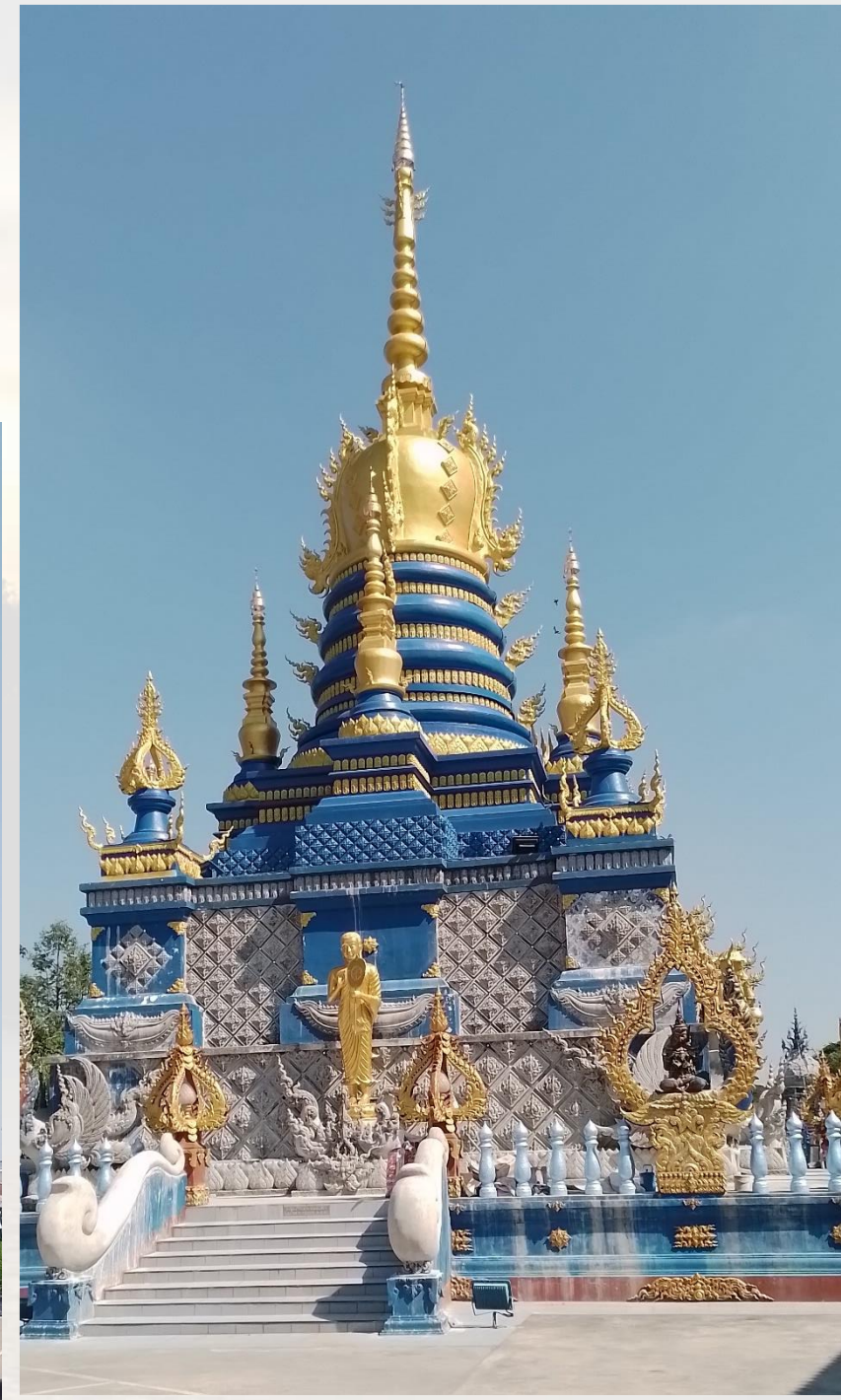
À la fin du 20e siècle, le *Wat Rong Khun* original, était un vieux temple qui tombait en ruine. Un artiste thaïlandais a alors proposé de le rénover totalement avec son propre argent pour rendre hommage au roi Rama IX.

Il aurait déjà dépensé plus de 40 millions de bahts sur le projet qui ne devrait pas être terminé avant 2070!
Une vraie curiosité à ne pas manquer.



Après la visite du temple blanc, vous irez au «**Temple bleu**» : *Wat Rong Sua Ten*.

Ce temple est récent, puisqu'il a été construit en 1996, sur les ruines d'un vieux temple abandonné. Il dégage une atmosphère particulière de par l'originalité de sa conception et de ses couleurs, sans oublier le très beau Bouddha blanc à l'intérieur.



Vous prendrez ensuite la direction du triangle d'or.

Vous arriverez au croisement des trois frontières, Laos, Birmanie et Thaïlande. Vous voilà devant un endroit mythique, qui a bercé l'imagination de beaucoup d'aventuriers. Vous resterez tel un pèlerin, en contemplation devant le majestueux fleuve Mékong.

Passé ce moment magique, vous continuerez vos visites.





Vous irez ensuite découvrir le musée de l'Opium. (**Hall of Opium**) Vous en apprendrez beaucoup sur cette plante, son histoire et son utilisation au fil des siècles.



Après ses visites, vous déjeunerez, avant de prendre la belle route pour *Mae Salong*.

En chemin, vous visiterez une très belle plantation de thé, dans un endroit agréable, en pleine nature. **Gardez en tête que ces champs étaient encore il n'y a pas si longtemps des champs de pavot !**

La route pour Mae Salong est très montagneuse, puisque l'on s'élève jusqu'à 1.000m d'altitude et vous verrez de beaux paysages. Vous arriverez à votre hôtel vers 16h30.



Du pavot café et au thé : Comment la Thaïlande est passée de la culture du pavot à celle du café et du thé ?

La culture du pavot remonte au moins à cinq millénaires dans les textes des Sumériens. Rapidement utilisé dans le monde entier pour soulager la douleur, l'opium a plus tard été introduit comme une drogue récréative en Europe et en Asie. C'est seulement après la Seconde Guerre mondiale que ses effets nocifs furent largement reconnus et que la lutte contre l'opium devint une priorité mondiale. L'arrivée de migrants et de différents groupes ethniques pendant la Guerre Civile chinoise dans les années 1940, a conduit à une augmentation exponentielle de la production d'opium dans les montagnes de Thaïlande, du Myanmar et du Laos. En tant que seule culture de rente à leur disposition, les nouveaux habitants des hauts plateaux n'avaient guère d'autre choix que de cultiver le pavot pour échapper à la pauvreté, bien qu'ils n'en tiraient pas grand profit.

*Le réseau de commerce illégal dans le Triangle d'Or, une zone où les frontières de ces trois pays se rejoignent, a atteint son apogée dans les années 1960, avec une production annuelle d'opium estimée à **145 tonnes en Thaïlande**.*

L'opium fut interdit par le gouvernement Thaïlandais en 1958. Cependant, en raison de l'insuffisance des ressources et du manque de compréhension des populations des hauts plateaux, la campagne visant à restreindre la culture du pavot n'a pas abouti. Les populations locales n'appréciant pas les efforts du gouvernement pour les réinstaller dans les plaines, les autorités thaïlandaises commencèrent à chercher une autre méthode pour réduire la production d'opium.

En 1971, le Projet Royal et l'Office thaïlandais de contrôle des stupéfiants se sont associés aux Fonds des Nations Unies pour la lutte contre l'abus des drogues, afin de lancer le "Projet de remplacement des cultures et de développement communautaire". Depuis lors, le Projet Royal et les agences concernées ont introduit plus de 150 nouvelles cultures pour les cultivateurs de pavot, notamment le café arabica, des variétés de thé, de chou, de pomme et de fleurs décoratives.

Néanmoins, l'éradication du pavot n'a pas commencé avant 1985. En conséquence, la culture du pavot en Thaïlande a chuté de 97% entre 1985 et 2015 et n'a jamais repris.

Votre hôtel **Phumektawan Hotel** 2 étoiles à Mae Salong offre un très bon confort, dans un environnement magnifique, où vous pouvez admirer les splendides montagnes environnantes. C'est le meilleur hôtel du coin !

Bien qu'en Thaïlande il fasse toujours assez chaud, on peut avoir besoin de se couvrir un peu en soirée... Vous êtes à la montagne !

Vous dînez à l'hôtel.



Jour 5 : Vie dans les villages des Tribus Akha.

Vous partirez à 6h30 pour le marché du matin de Mae Salong, puisque le marché ouvre très tôt et se termine vers 8h.

C'est un marché vraiment local, où les femmes des villages tribaux des alentours viennent vendre le fruit de leur récolte. Une vraie plongée dans la Thaïlande profonde du nord-ouest et de ses peuples tribaux, loin du tourisme de masse.

Après le marché, Vous irez prendre un petit déjeuner «local». Si vous préférez un petit déjeuner continental, vous pourrez retourner à l'hôtel (à noter que l'hôtel est à 3km du village, mais vous avez tout votre temps).

Vous irez ensuite visiter les environs (plantations de café, thé, et bien sûr plusieurs villages de la tribu Akha...)





Ensuite, vous visiterez le cœur du village de la **tribu Akha**, qui est tout près, avec des habitants charmants et très accueillants.

Vous rencontrerez les habitants et découvrirez des habitats très sommaires.

Vous verrez des enfants souriants, dans leur école ou dehors dans le village.





Avant d'arriver à Chiang Rai, vous visiterez le *Wat Huay Pla Kung*. Qui est une des attractions phares de la région.

Haute d'environ cinquante mètres, entièrement blanche, vous pourrez monter à l'intérieur jusqu'à la tête.

Arrivée à l'hôtel de Chiang Rai vers 17h30.



Jour 6 : Montagne, plantations de café et tribu Lahu.

Vous partirez à 9h00. Vous ferez une première halte pour visiter une ferme de café organique dans la montagne. Sur place, vous pourrez visiter la plantation de café et vous faire expliquer les particularités de cette culture. Vous marcherez environ 1h dans la montagne, au travers des arbres et des caféiers.

Vous serez attendus au village, et **certainement les seuls visiteurs**, pour profiter du déjeuner inclus dans la visite (menu végétarien), préparé par la femme du chef du village de la **tribu Lahu**. Le chef du village est également celui qui vous accueillera et vous servira de guide pour la visite.



Sur place, vous pourrez visiter la plantation de café et vous faire expliquer les particularités de cette culture.

Vous marcherez environ 1h dans la montagne, au travers des arbres et des caféiers.



Ensuite, vous visiterez le cœur du village de la tribu Lahu, qui est tout près, avec des habitants charmants et très accueillants.



Vous quitterez le village vers 14h30 pour partir sur Chiang Mai. En redescendant, au moment où vous gagnerez la route principale, vous ferez un arrêt au «**Hot spring**». Cette zone est volcanique et des sources d'eaux chaudes émergent des entrailles de la terre. Vous verrez des marchandes d'œufs qui proposent de les faire cuire dans la source...original...



Vous trouverez également sur le parking, de nombreuses boutiques de pierres semi-précieuses à des prix très bas.

Vous partirez ensuite pour Mae Kampong, où vous arriverez en fin d'après-midi.



Vous partirez ensuite pour Mae Kampong, où vous arriverez en milieu d'après-midi. Mae Kampong est un petit village typique dans la montagne à 1.000m d'altitude.

L'hébergement chez l'habitant est simple, dans une maison en bois, avec néanmoins une salle de bain avec WC « normaux », douche avec eau chaude.

Le dîner sera préparé par la maîtresse de maison et sera composé généralement d'une soupe, de riz et autres plats selon son inspiration. Vous passerez la nuit ici. Petit déjeuner très sommaire.



Jour 7 : Quelques heures avec des éléphants.

Vous partirez de Mae Kampong pour Chiang Mai vers 6h30 où vous arriverez vers 7h45 à votre hôtel à Chiang Mai où vous ferez votre enregistrement et laisserez vos bagages en consigne.

Vous serez ensuite pris en charge entre 8h00 et 10h00 par le véhicule de la réserve d'éléphants. (L'heure exacte vous sera communiquée par votre guide la veille).

Vous irez dans une réserve (1h30 de route) où les éléphants ne travaillent pas, ne se prêtent pas à des jeux ou spectacles, mais où ils sont simplement bien traités. Ils sont ici recueillis et sauvés parfois de la maltraitance. En chemin vous pourrez admirer de très beaux paysages.

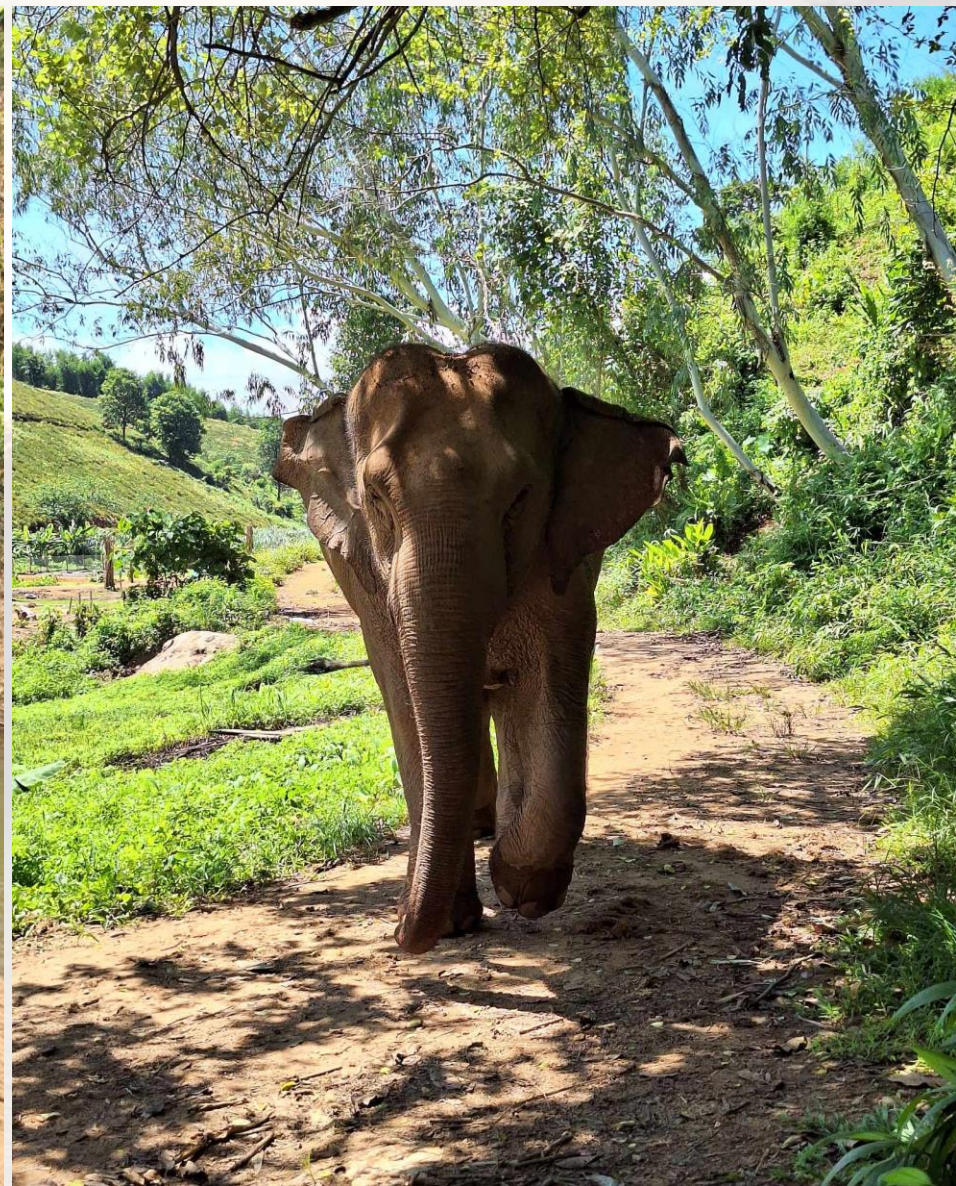
Vous ne passerez pas des heures entières avec les éléphants. Sinon c'est aussi considéré comme de la maltraitance. Le bien-être de ses animaux « domestiques » passe par une interaction contrôlée avec l'humain.

Durant quelques heures, outre le fait de prendre soin des éléphants, vous prendrez aussi un bain de boue avec eux pour terminer dans la rivière. Donc il faudra apporter avec vous un change pour s'habiller après le bain et un maillot de bains bien sûr... (et de l'anti-moustiques...)

Ici on ne monte pas les éléphants car c'est pour eux une souffrance, mais vous prenez simplement soin d'eux et vous jouez avec eux. À noter que vous aurez un repas traditionnel pour le déjeuner, préparé par une femme de la tribu Akha, car ici nous sommes en pays Akha avec de nombreux petits hameaux perdus dans la montagne.

C'est vraiment un moment magique et il faut savoir que les fonds récoltés par le paiement des forfaits est principalement utilisé pour la sauvegarde et l'entretien des éléphants et la vie sommaire de ceux qui vivent ici.

Vous serez de retour à l'hôtel vers 17h00 et vous dînerez à l'hôtel ou à proximité.



Votre hôtel en centre-ville est une Guest house avec une ambiance voyageur assurée très conviviale et très bien notée par les voyageurs.

Le gérant, un Français, saura vous raconter pleins d'histoires sur Chiang Mai.
Les chambres sont basiques, parfait pour ceux qui cherche un prix et pas le grand luxe.

Généralement le soir, l'ambiance dans le hall d'entrée autour d'une bière est très conviviale. Rien à voir avec l'ambiance feutrée des hôtels.



En début de soirée, vous pourrez, si vous le désirez, aller au marché de nuit en tuk-tuk. (Prix de la course non inclus dans la proposition). Le marché de nuit est vraiment très riche, pour pouvoir à la fois faire du shopping et également trouver son bonheur en terme culinaire...

Ici la spécialité c'est la saucisse pimentée aux herbes. Un véritable délice !



Attention ! Le petit déjeuner n'est pas inclus dans le prix. Vous pouvez le prendre à la guesthouse.

ou alors en sortant à droite de la guesthouse, vous verrez un restaurant spécialisé dans les petits déjeuner....

Fantastique !

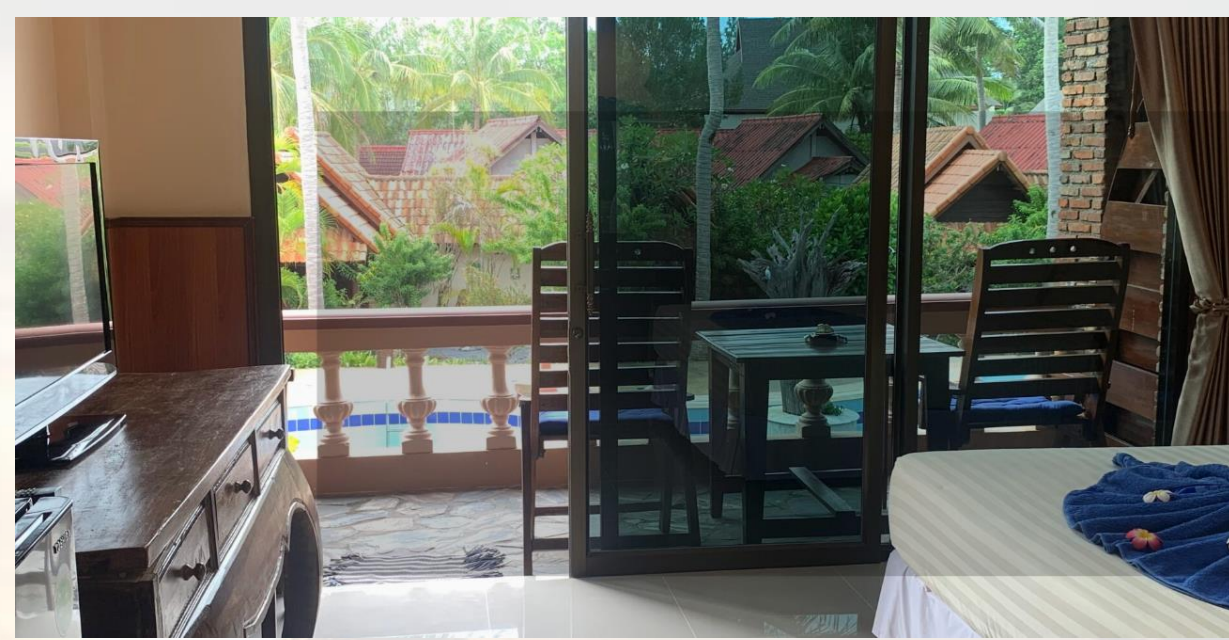


Jour 8 : Transfert pour l'île de Koh Lanta

Vous quitterez l'hôtel à 6h30 direction l'aéroport pour prendre un vol à 8h15 et vous arriverez à Bangkok à 09h20. Vous prendrez un second vol pour Krabi à 12h05 mais sans votre guide cette fois-ci, et vous arriverez à Krabi à 13h35. Un van privé vous attendra avec un panneau à votre nom et vous conduira jusqu'à votre hôtel sur l'île de Koh Lanta, après une traversée en bateau.

L'hôtel est un 3 étoiles simple sans fioriture. Ici on va à l'essentiel. Propre et au bord de mer avec uniquement 36 chambres ou bungalows, situé sur la plus belle et la plus populaire plage de sable blanc de Koh Lanta. De nombreux restaurants proposent des plats variés pour tous les goûts, ou dans les environs de l'hôtel où il y a de petits restaurants de toutes sortes. **En revanche, il faudra payer le petit déjeuner sur place (150 Thb)**

Laguna Beach club



Jour 9 à 13 .Journées libres.

Depuis l'île, vous avez la possibilité de faire les activités comme détaillées ci-dessous. (Actuellement non prévues dans le prix).

Vous pouvez réserver en passant par nous, ou décider de le faire par vous-même. Vous êtes entièrement libre de choisir.

Vous avez le temps pour réfléchir, rien ne presse.





Voici une liste des activités possibles sur l'île

Journée 3 ou 4 îles

Vers 8h30 un songteaw (pick-up avec des bancs à l'arrière) viendra vous chercher à l'hôtel pour vous emmener au port pour embarquer pour une journée de découverte et de snorkeling **(en groupe)**.

Vous accosterez sur les 4 îles parmi les plus belles et les plus beaux sports de snorkeling : **Koh Mook, Koh Chueak, Koh Waen, Koh Kradan (selon la marée, il peut y avoir 3 îles au lieu de 4)**.

À Koh Mook vous serez émerveillé par la visite de la grotte d'émeraude. Vous nagerez (façon de parler car en fait vous n'avez pas vraiment besoin de savoir nager) dans un tunnel (le guide vous éclairera et vous serez à la queue leu leu pour des raisons de sécurité et équipé de gilet de sauvetage). Le tunnel vous fera voir une eau vraiment couleur émeraude d'où le nom de la grotte, c'est un spectacle fantastique.

Sur les différents spots de snorkeling, vous pourrez voir de très beaux poissons, des barracudas, poissons perroquets et bien d'autres espèces colorées.

Masques et tubas sont fournis.

Vous déjeunerez sur une plage (buffet basique). Eau, pastèques et ananas à bord. Retour prévue vers 17h.

Prix 900,00 Baht par personne transfert et déjeuner inclus.



Mangrove, Kayak et petites îles.

Vers 8h30 un songteaw (pick-up avec des bancs à l'arrière) viendra vous chercher à l'hôtel pour vous emmener à la mangrove.

Arrivée à la mangrove, vous pourrez d'abord faire un tour à pied si vous le souhaitez.

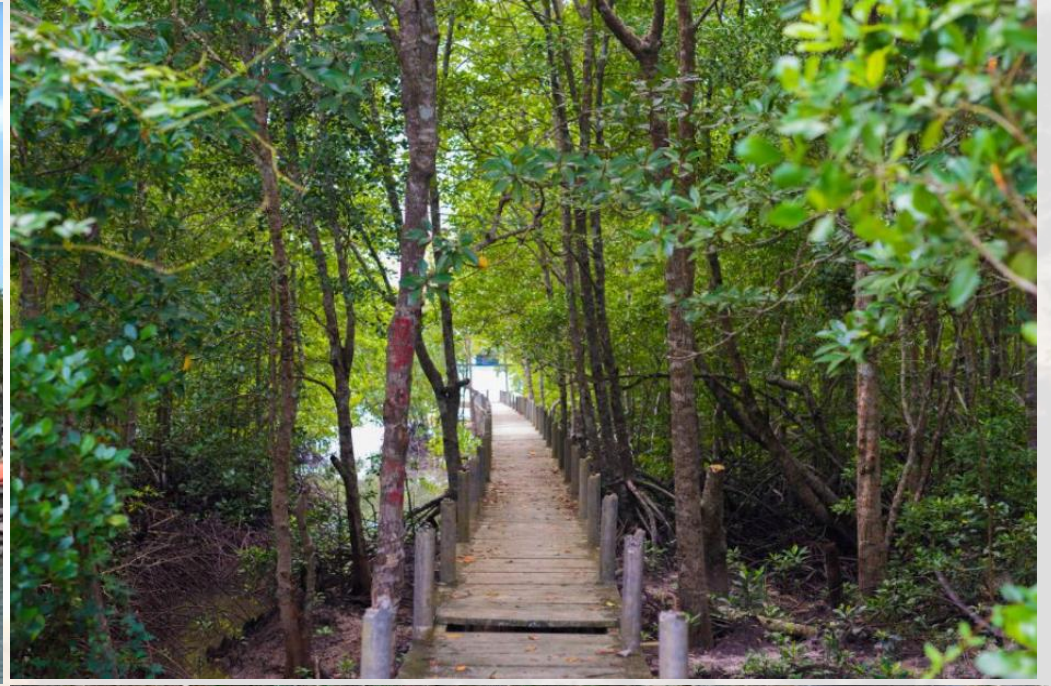
Ensuite, un guide partira avec vous en kayak pour découvrir la mangrove.

Vous verrez des singes qui vous attendront en espérant quelques nourritures et surtout à boire, car l'eau douce est rare et ils ont très vite appris à boire à la bouteille quand le guide leur donne une bouteille...Vous prendrez ensuite un bateau à longue queue pour aller découvrir de petites îles sauvages et inhabitées.

Vous ferez de nouveau du kayak pour faire le tour de l'une d'entre elle, et entrer dans une grotte naturelle (en kayak ou à pied selon la marée).Vous déjeunerez dans une petite crique.

Vous rentrerez en début d'après-midi. Un songteaw vous ramènera à votre hôtel.

Prix en groupe : 1.600 Baht par personne (transferts et déjeuner inclus).



Très belle balade dans l'île

Départ 10h00. En privé avec un songteaw (pick-up avec des bancs à l'arrière) vous pourrez visiter Sang-Ga-U (village de pêcheurs dont les habitants sont surnommés **gitans de la mer**).

La vieille ville :

En fait la vieille ville est une rue unique, bordée de chaque côté de maisons anciennes en bois et des petits magasins (dont certains offrent de l'artisanat local).

Au début de la rue il y a des restaurants où vous pouvez déjeuner sur la terrasse avec vue sur mer.

Cascade Khlong Chak Waterfall

Une cascade située en plein cœur de la jungle tout au sud de l'île. C'est un des sites naturels d'exception à visiter (200 Baht à payer sur place)



Nui Beach :

Au sud de l'île cette petite crique est peu fréquentée car peu connue. Entourée de jungle on y accède en descendant un petit sentier.

Outre la tranquillité il y a sur la plage un bar entièrement fait en bois flotté et dont le propriétaire est un fan absolu de reggae et Bob Marley.

Il n'est pas rare de voir des singes...un peu partout à Koh Lanta. Attention à vos affaires car pour eux un sac plastique = nourriture.

Prix du pick-up avec chauffeur : 2.900 Baht

Beaucoup d'autres activités sont proposées depuis les hôtels, impossible de toutes les lister ici. Vous verrez sur place ce qui vous plait le plus.



Jour 14 : Retour Bangkok

Profitez bien de cette dernière matinée car vous quitterez l'île de Koh Lanta à 12h00 avec un van privé qui vous conduira à l'aéroport de Krabi où vous prendrez un vol pour Bangkok à 17h30, arrivée à 19:00.

Un van privé vous attendra pour vous emmener au même hotel que le premier jour.

Vous pouvez passer la soirée dans les petites ruelles autour de l'hôtel, ou retourner une dernière fois dans le quartier de *Khao San Road*.

Jour 15 : Départ.

Cette journée sera à organiser après avoir eu la confirmation de vos horaires de vols.



PRIX DE CE VOYAGE POUR 4 ,6 ou 8 PERSONNES

Par personne en voyage privatif avec guide francophone du 1er au 8eme jour :

4 Personnes :

63,200,00 Baht par personne, soit **1.615,54 € par personne** au cours du 15/04/2024 de 39,12 Baht pour 1 euro.

6 Personnes :

51.100,00 Baht par personne, soit **1.306,24 € par personne** au cours du 15/04/2024 de 39,12 Baht pour 1 euro.

8 Personnes :

48.400,00 Baht par personne, soit **1.237,22 € par personne** au cours du 15/04/2024 de 39,12 Baht pour 1 euro.

Prix à la date du 15/04/2024, susceptibles de varier légèrement à la hausse comme à la baisse, à la date de réservation, en fonction du prix des hôtels, des vols intérieurs, ainsi que de la parité entre baht et euro.

La facturation est en euros et le versement se fait sur notre compte en Europe (Belgique) ce qui ne vous occasionne pas de frais de virement, ni de change.

Pour chaque versement, le calcul en euros se fera au cours indiqué sur la facture, selon le calendrier suivant :

Paiement :

40% à la réservation.

30% entre la date de réservation et la date d'arrivée

30% 30 jours avant l'arrivée

CONTACTEZ NOUS

(prix net et sans aucune addition).

Teeda et toute l'équipe de Siam-Holidays est impatiente de vous accueillir en Thaïlande...



teeda@siam-holidays.com

+66 (0) 890 966 052

info@siam-holidays.com

+66 (0) 617 638 155

