

SIAM HOLIDAYS

FORMULE 10 JOURS

(Référence: CI10A)



SIAM-HOLIDAYS.COM

■ Lieux proposés dans le circuit

Ce circuit comporte les étapes suivantes :

- Arrivée à Bangkok
- Visite de Bangkok
- Transfert en avion vers Koh Lanta
- Retour sur Bangkok en avion

IMPORTANT :

Quand nous parlons de groupe de 8 personnes cela ne veut pas dire que vous êtes tenu de faire votre voyage au sein d'un groupe.

Les excursions et visites proposées le sont uniquement pour votre confort et afin de vous montrer ce qu'il y a de plus beau.

Vous êtes libre si vous le souhaitez de ne pas faire une excursion mais faire ce qui vous plaît même si celle-ci est incluse dans le programme. Notre assistance est totale mais sait rester discrète en dehors des excursions où notre présence doit s'entendre comme celle d'un guide.



Thaïlande

★ site touristique important

200 500 1000 m

— autoroute
— route
— voie ferrée
✈️ aéroport

● plus de 1 000 000 h.
● de 100 000 à 1 000 000 h.
● de 50 000 à 100 000 h.
● moins de 50 000 h.

Ce qui est inclus :

- Notre assistance téléphonique francophone 24h/24, de votre arrivée jusqu'au dernier jour
- Guide francophone du 1^{er} au dernier jour
- L'hébergement petit déjeuner inclus en hôtel tout confort durant tout le voyage
- Les déplacements terrestres et tous les transferts en véhicules privés avec chauffeurs sélectionnés pour leur sérieux et leur respect de la sécurité.
- Les vols intérieurs
- Toutes les excursions et visites proposées dans le circuit.

Ce qui n'est pas inclus :

Votre voyage aérien international jusqu'à Bangkok, votre assurance personnelle, les pourboires (ce n'est pas cher du tout et nous vous informerons), vos dépenses personnelles, les repas et boissons (sauf tous les petits déjeuners, les visites et excursions non prévues au programme).

Jour 1 :

Nous vous attendrons à l'aéroport de Bangkok.

Vous n'avez aucun souci à vous faire, l'aéroport est simple et une fois que vous sortez vous êtes automatiquement canalisé sur la porte 3 où tout le monde attend les arrivants. Nous aurons une pancarte avec l'indication de votre nom, aucune chance de ne pas se trouver et au cas improbable où cela arrive il suffit d'appeler à ce numéro : +66 890 966 052

En principe la plupart des vols arrivent tôt le matin mais le programme sera adapté si votre vol devait arriver plus tard.

Quand nous avons l'ensemble du groupe auprès de nous, nous allons prendre notre van pour gagner le quartier du Grand Palais à Bangkok (45mn de route).



Votre hôtel à Bangkok se situe dans un des quartiers les plus prisés de Bangkok.
D'un bon confort il a la particularité d'être assez proche de toutes les visites prévues au programme.
Déjeuner à l'hôtel ou à proximité.



Nous partirons pour la visite du Grand Palais et le Wat Phra Kaeo (temple du Buddha d'émeraude), le Wat Pho et le wat Arun.

Probablement le monument le plus visité de la Thaïlande, le grand palais de Bangkok est l'endroit où chaque visiteur doit faire une visite au moins une fois dans sa vie. La construction du grand palais a débuté en 1782 sous le règne du roi Rama Ier, le fondateur de la dynastie Chakri, pour devenir une résidence royale, et il a été le plus grand symbole architectural de la Thaïlande depuis. Le grand palais a servi de résidence royale importante jusqu'en 1925 et est maintenant utilisé à des fins cérémonielles seulement.

Le grand palais est divisé en trois zones principales: la cour extérieure, la maison aux bureaux royaux, les bâtiments publics et le temple du Bouddha émeraude; la Cour moyenne, où sont les bâtiments résidentiels et d'état les plus importants; et la cour intérieure, qui est exclusivement réservée au roi, à sa reine et à ses consorts.

L'attraction principale de la cour extérieure est le temple du Bouddha d'émeraude, la résidence de la sculpture bouddhiste la plus sacrée de la Thaïlande: Phra Kaeo Morakot (le Bouddha d'émeraude), qui a été sculpté à partir de jade vert de grande pureté, situé au milieu de sculptures dorées et ornements et fresques de la salle d'ordination principale.

Située au centre de la Cour moyenne est la salle du trône de Chakri-Mahaprasat qui a été ordonnée par le roi Rama V pour devenir sa résidence et une grande salle du trône. La construction a débuté en 1876 et achevée en 1882, révélant un style architectural exceptionnel combinant la structure européenne et les tuiles et les flèches traditionnelles de toits thaïlandais. L'intérieur montre des décorations sophistiquées inspirées de l'époque de la Renaissance européenne, ornées de portraits royaux des monarques de la dynastie Chakri. Le bâtiment ne sert désormais que pour des fonctions étatiques et des cérémonies royales.



À l'extrême droite de la Cour moyenne est Boron Phiman Mansion, qui a également été construit pendant le règne du roi Rama V dans le style néo-Renaissance pour devenir la résidence du Prince héritier. Cette architecture la plus moderne dans le complexe du Grand Palais devint plus tard la résidence occasionnelle de trois rois succédant. Le manoir n'est pas ouvert au public et sert actuellement d'hébergement officiel pour les chefs d'État visiteurs. Le Manoir de Boron Phiman fait partie du complexe du jardin de Sivalai. Le jardin était une zone de loisirs pour les femmes royales et les enfants et est maintenant utilisé pour les réceptions.

Situé entre Sivalai Garden et la salle du trône Chakri Mahaprasat, Maha Monthien Prasat Complex abrite la salle d'audience de Amarin Winitchai où les cérémonies royales se déroulent habituellement. Alors qu'à l'extrême gauche se situe Dusit Mahaprasat thone Hall, qui est un archétype idéal de l'architecture traditionnelle thaïlandaise.



L'attraction principale de la cour extérieure est le **temple du Bouddha d'émeraude**, la résidence de la sculpture bouddhiste la plus sacrée de la Thaïlande: Phra Kaeo Morakot (le Bouddha d'émeraude), qui a été sculpté à partir de jade vert d'une grande pureté. Il est normalement interdit de le prendre en photo, même s'il est possible d'en trouver des milliers sur internet. Par respect, nous évitons d'en mettre une dans nos présentations.





Après la visite du Grand Palais, votre guide vous emmènera au Wat Pho. Célèbre pour son **fameux bouddha couché**, c'est une visite incontournable. Il est situé à l'arrière du Grand Palais et tout proche de celui-ci.

Code vestimentaire: les visiteurs doivent s'habiller convenablement. Les vêtements suivants ne sont strictement pas autorisés :

- 1) Shorts, mini-jupes, jupes courtes, pantalons ajustés et collants.
- 2) Chemises et chemisiers transparents, ainsi que pantacourts.
- 3) Chemises ou gilets sans manches.
- 4) Sandales (sans courroies de cheville ou de talon).
- 5) Chemises à manches roulées.
- 6) Jogging et pantalons de survêtement, coupe-vent, pantalons de sport.

Les épaules doivent être couvertes.

Notez que pour se couvrir les épaules et les jambes, on peut «emprunter» des vêtements à l'entrée.



Vous pourrez déjeuner autour du Wat Pho où il y a de nombreux restaurants.

Ensuite, vous irez à l'embarcadère pour prendre un ferry traversant le fleuve Chao Phraya, pour visiter le *Wat Arun*.

Très bel édifice de l'autre côté du fleuve. À voir, surtout pour profiter des deux traversés du grand fleuve de Bangkok : Le Chao Praya. En effet, les vues sont saisissantes depuis le milieu du fleuve.

Retour à votre hôtel en fin d'après-midi.



Le soir, le dîner pourra être dans un charmant restaurant, le « secret garden ».

La maison coloniale est charmante, les plats délicieux servis dans un jardin agréable ou dans la salle climatisée si vous le souhaitez.

Le restaurant fait salon de thé et offre d'excellents desserts.



Après le dîner et avant de rentrer à l'hôtel nous irons prendre un digestif au « vertigo bar » de l'hôtel Banyan tree situé à moins de 10mn de marche.

Ce bar est simplement fantastique !!

Situé en plein air au 59^e et dernier étage de l'hôtel il offre une vue de nuit à 360° sur la ville de Bangkok.

L'ambiance feutrée est agréable, il n'y a pas d'entrée à payer, le verre est entre 7,5 et 10 euros mais ça vaut vraiment le détour !!



Jour 2 :

Vous partirez à 8h00 pour Amphawa, Mae Klong et Damnoen Saduak.

Vous irez d'abord voir les singes nageurs de la mangrove avec un bateau privé.
Très belle ballade pendant à peu près 1h.



Vous irez ensuite, à 15mn de route, au marché de Mae Klong où vous pourrez voir un marché unique en Thaïlande dans la mesure où celui-ci est sur une voie de chemin de fer.

Plusieurs fois par jour, quand le train passe les échoppes se referment pour reprendre ensuite leur place une fois le train passé.



Après le marché de Mae Klong vous arriverez au marché flottant de Damnoen Saduak vers midi.

Le marché flottant de Damnoen Saduak est impressionnant car situé au niveau d'une zone marécageuse où vivent de nombreuses familles dans des maisons souvent sur pilotis.

Pour accéder au marché vous prendrez un bateau à longue queue. Ces bateaux sont assez étroits, pourvus de banquettes à 2 places pour s'asseoir et propulsés au moyen d'une longue « queue » terminée par une hélice dont un moteur de voiture (souvent Toyota) fourni l'énergie.

La ballade est intéressante car au travers des canaux on peut voir les habitations et de nombreuses échoppes de toutes sortes. Arrivés au marché la cohue est indescriptible dans les canaux et il faut toute la dextérité des pilotes pour s'en sortir.

Vous n'aurez que l'embarras du choix pour déjeuner sur place.

Vous serez de retour à votre hôtel en fin d'après-midi.



Nous terminerons cette journée par un dîner buffet au restaurant de la Baiyoke tour II.
C'est le plus grand-gratte ciel de Thaïlande, surplombant la ville de Bangkok de ses 84 étages à une hauteur de 343,34 mètres (la tour Eiffel culmine à 324 m).

Sa construction s'acheva en 1997, mais en 1999 une antenne a été ajoutée à son sommet.
Le gratte-ciel est situé au cœur de Bangkok, au beau milieu des rues commerçantes et des lieux d'attraction. Il se trouve à quelques minutes de marche de plusieurs centres commerciaux majeurs.

Après le dîner, nous terminerons en haut, sur la plateforme qui tourne à 360° où la vue est époustouflante !!!



Jour 3 :

Vous partirez à 9h30 pour la visite de la maison de Jim Thompson.

Votre van vous déposera à l'embarcadère du bateau-bus au bord du klong (les klongs sont des canaux dans Bangkok dont les bateaux bus permettent de se déplacer hors des chemins terrestres).

Ces bateaux bus sont prisés des habitants de Bangkok car ils permettent, selon l'endroit où l'on veut aller, d'aller évidemment beaucoup plus vite que par voie terrestre, les encombrements n'existant pas.

De notre embarcadère nous gagnerons la station où se trouve la maison de Jim Thompson.

Vous serez immergés dans la vie de tous les jours des habitants de Bangkok de classe très moyenne (les plus aisés prennent les taxis) et serez impressionnés de la dextérité des employés à bord chargés de collecter les billets. En effet lors du passage sous les nombreux ponts, ceux-ci marchent parfois sur le bord du bateau à l'extérieur et doivent se baisser sous peine de se faire décapiter....

Le casque dont ils sont affublés ne leur sert pas à grand-chose mais il faut dire que les accidents sont vraiment rarissimes tant ils ont l'habitude.



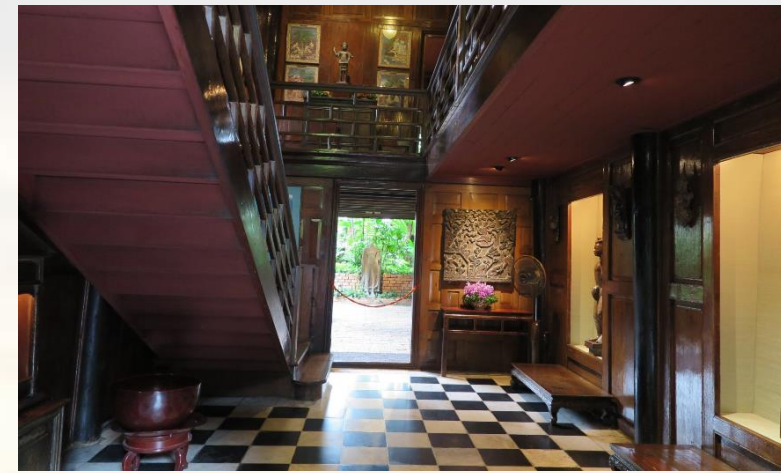
Maison de Jim Thompson

Dans son écrin de verdure, assise sur la rive du canal Saen Saeb, la maison aurait sans doute disparue sans un legs laissé par un américain nommé Jim Thompson. Son élégante Enclave résidentielle, composée de six maisons thaïlandaises traditionnelles en teck, transportées d'Ayutthaya et de la communauté de Ban Krua de Bangkok, fait écho à la relation amoureuse de 30 ans de Jim Thompson avec l'art et le patrimoine culturel de l'Asie du sud-est.

Architecte de formation et collectionneur avide d'objets d'art asiatiques, les yeux perçants de Jim Thompson et son flair pour le design ont insufflé la vie à tout ce qu'il touchait. Après sa libération du service militaire en 1946, Jim Thompson a décidé de s'installer en Thaïlande, où il a consacré plus de 30 ans à la Renaissance de la soie thaïlandaise et l'a présentée aux maisons de mode les plus respectables du monde à Paris, New York, Londres et Milan.

Il en va de même pour sa maison thaïlandaise, qui n'était pas une maison ordinaire en teck mais un complexe rempli de collections incongrues d'antiquités presque un musée mais qui incarne la vie de Jim Thompson et ses passions. Un jour en 1967, alors qu'il était à l'apogée de son succès, il a mystérieusement disparu dans la jungle malaisienne, et a ainsi commencé l'héritage de Jim Thompson...

La façade discrète de la maison s'ouvre dans un hall d'entrée décoré avec goût, lui-même une caractéristique architecturale non conventionnelle dans les maisons traditionnelles thaïlandaises et un préambule à la signature de Jim Thompson et du mélange de styles imprégnant toute la maison. Le hall d'entrée comporte un éclairage bien étudié et deux niches dans le mur affichant un Bouddha debout du 17ème siècle et une figurine en bois sculptée à la main. Au-dessus de votre tête, un lustre belge scintille au plafond, tandis que le sol est fait de carreaux de marbre italien, ponctuant les accents en bois lourd sur les murs et l'escalier intérieur.



La maison de Jim Thompson, une collection de bon goût d'art et d'antiquités

À l'étage, vous êtes accueillis par une série de décorations murales décoratives que Jim Thompson a acquises auprès de divers temples bouddhistes. Comme les peintures murales anciennes, ils racontent des histoires de la vie antérieure et actuelle du Bouddha ainsi que son cheminement spirituel vers l'accomplissement de l'illumination. De là, en allant à droite vous pouvez voir un Bouddha de grès gardant l'entrée à la cuisine thaïlandaise, qui abrite maintenant une très belle collection de porcelaines Benjarong.

La salle à manger est située à l'intérieur de la maison en teck du 19ème siècle que Jim Thompson a achetée à son propriétaire à Ayutthaya. Sur la table à manger, composée de deux tables de Mahjong chinois, l'ensemble de porcelaine bleue et blanche est présenté dans toute sa beauté, comme si le dîner était prêt à être servi avec Jim Thompson assis à la tête de la table, le dos aux fenêtres.

Entre les appartements privés et la salle à manger est le salon, construit à partir d'une maison âgée de 100 ans en bois que Jim Thompson a achetée à la communauté musulmane Ban Krua juste de l'autre côté du canal. Les villageois de Ban Krua étaient les premiers tisserands de la marque de soie de Jim Thompson. Jim Thompson avait l'habitude de ramer à travers le canal tous les jours, jusqu'à ce qu'il décide de construire une maison permanente ici.

Avec un plafond de quatre mètres de haut et un mur à parois ouvertes, le salon est une zone noble surplombant le canal de la Saen Saeb. Thompson convertit magistralement les quatre fenêtres en quatre niches, sur lesquelles il plaça quatre esprits gardiens birmans (ou «NAT») sculptés dans le bois, un cadeau du gouvernement birman.



Grand amateur d'art, Jim Thompson a consacré une partie de sa vie à la défense du patrimoine culturel thaïlandais.



Les pavillons qui datent du XIXe siècle ont été reliés entre eux par des corridors.

Maître de son propre métier

pendant que vous vous promenez d'une pièce à l'autre, vous ne pouvez pas vous empêcher d'admirer l'éclectisme réfléchi de Jim Thompson et l'attention méticuleuse aux détails. Son goût sophistiqué et sa connaissance approfondie de l'art de l'Asie du sud-est brillent à travers les rares collections d'antiquités et d'art placées avec goût dans chaque pièce qui enrichissent l'ambiance générale, plutôt que de simplement montrer sa richesse.

Tout en respectant les traditions et les coutumes locales, il n'était pas un esclave pour eux non plus. L'escalier et les salles de bains se trouvent à l'intérieur, plutôt que l'extérieur comme vous le feriez normalement trouver dans les maisons traditionnelles thaïlandaises. Les maisons satellites, qui normalement seraient reliées par une zone ouverte, sont toutes regroupées sous un toit avec un passage couvert. Et les panneaux décoratifs des fenêtres, qui font traditionnellement face vers l'extérieur, font face à l'intérieur. L'adaptation habile de Jim Thompson du style local en fonction de son éducation occidentale avait des années d'avance sur son temps, rendant une tournure intemporelle à ce qui serait autrement étiqueté comme «classique» ou simplement «colonial».

La marque Jim Thompson

Après la mystérieuse disparition de Jim Thompson, un administrateur nommé par la Cour, qui devint 10 ans plus tard la Fondation James HW Thompson, prit la direction de sa maison et de ses biens. Aujourd'hui, la marque Jim Thompson s'étend également à un centre d'art, boutique souvenir, restaurant et café, ainsi que des installations de banquets situés dans le même voisinage. Avec une terrasse en plein air au bord du canal, le Hall Araya élégamment aménagé accueille des rassemblements de 40 à 80 personnes, qu'il s'agisse d'une fonction corporative, d'une réunion, d'un défilé de mode, d'un banquet de mariage, d'une conférence de presse, de déjeuners privés ou de dîners.



La maison de Jim Thompson abrite l'une des plus belles collections d'œuvres d'art thaïes.

Vous irez ensuite dans le quartier « Little India » connu sous le nom de Phahurat market.

Beaucoup d'agitation dans ce quartier typique regroupant la plus grande communauté indienne de Bangkok.

Durant vos ballades vous trouverez facilement de quoi déjeuner partout sans problème.



Non loin de là vous irez ensuite voir le célèbre Bouddha d'or dans le temple Wat Traimit.

Le temple Wat Traimit situé dans le quartier chinois, abrite la plus grosse statue en or du monde (5,5 tonnes) et dont l'histoire est surprenante

Le quartier chinois est vraiment particulier avec une ambiance que l'on retrouve nulle part ailleurs.



Dans le même quartier, vous pourrez visiter le marché aux fleurs qui est à proximité.

Un des plus grands marchés aux fleurs d'Asie. La Thaïlande est le 1^{er} exportateur au monde d'orchidées coupées.



Vous serez de retour à votre hôtel entre 16 et 17h.

Après la visite de la maison de Jim Thompson vous irez visiter le temple Wat Traimit situé dans le quartier chinois et qui abrite la plus grosse statue en or du monde (5,5 tonnes) et dont l'histoire est surprenante.

Vous pourrez ensuite visiter les ruelles du quartier chinois, ce quartier étant vraiment particulier avec une ambiance que l'on retrouve nulle part ailleurs.

Vous serez de retour à votre hôtel en fin d'après-midi.

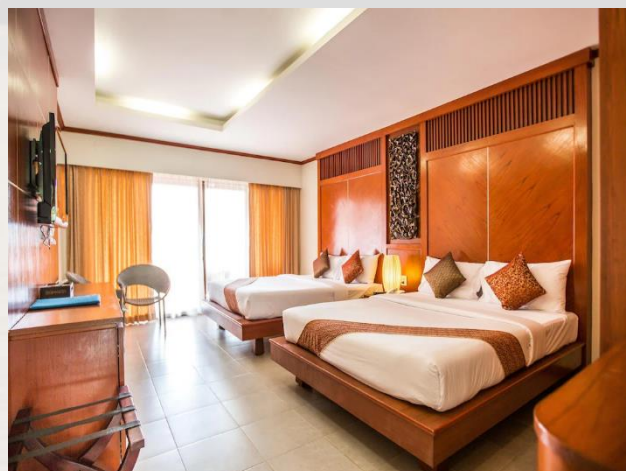


Jour 4 :

Départ pour l'aéroport à 9h pour prendre notre vol pour Krabi à 11h45 pour une arrivée à 13h05.

A votre arrivée vous prendrez un van privé pour aller au port prendre votre bateau pour l'île de Koh Lanta où vous arriverez vers 16h. L'hôtel est très confortable, les pieds dans l'eau avec une piscine.

Vous pourrez dîner tous les soirs sur la plage où de nombreux restaurants proposent des plats variés pour tous les goûts.



Jour 5 :

Journée libre, activités à la carte (nous pourrons vous indiquer différentes activités possibles sur l'île).

Jour 6 :

Nous quitterons l'hôtel vers 8h30 où nous serons pris par un van pour nous emmener au port pour embarquer pour une journée de découverte et de snorkeling.

Nous visiterons 4 îles parmi les plus belles et les plus beaux spots de snorkeling.

A Ko Mook vous serez émerveillé par la visite de la grotte d'émeraude.

Vous nagerez dans un tunnel (le guide vous éclairera et vous serez à la queue leu leu pour des raisons de sécurité et équipé de gilet de sauvetage).

Le tunnel vous fera voir une eau vraiment couleur émeraude d'où le nom de la grotte, c'est un spectacle fantastique.

Après une centaine de mètres vous arriverez dans un ancien cratère de volcan où se trouve une petite plage.

Ici peu de soleil car le cratère est étroit mais le sommet très haut avec une image comparable au film Avatar et ses plantes arborescentes accrochées à la falaise.

Les appareils photos, caméras, iphone et autres objets seront dans un sac étanche de manière à ce que vous puissiez prendre des photos sur la plage.

Sur les différents spots de snorkeling vous pourrez voir de très beaux poissons.

Nous déjeunerons en route (à bord du bateau ou plus généralement sur une des îles) où un buffet nous sera servi.

Retour prévu vers 17h.





Jour 7 - 8 - 9:

Journées libres, activités à la carte (nous pourrons vous indiquer différentes activités possibles sur l'île).

Jour 10:

Départ à 12h de l'hôtel pour rejoindre l'aéroport de Krabi.

Notre vol part à 15h40 pour arriver à Bangkok à 17h.

Horaires et vol à adapter selon votre vol retour pour la France.

CONTACTEZ NOUS EN CLIQUANT ICI

Teeda est impatiente de vous accueillir en Thaïlande...



info@siam-holidays.com

+66 (0) 934 574 226