

SIAM HOLIDAYS

FORMULE 15 JOURS

(Référence: CI15A)



SIAM-HOLIDAYS.COM

■ Lieux proposés dans le circuit

Ce circuit comporte les étapes suivantes :

- Arrivée à Bangkok
- Visite de Bangkok
- Transfert en avion pour Chiang Mai
- Visite de Chiang Mai et environs
- Transfert en avion vers les îles du sud
- Retour sur Bangkok en avion



Ce qui est inclus :

- Notre assistance téléphonique francophone 24h/24, de votre arrivée jusqu'au dernier jour
- Guide francophone du 1^{er} au dernier jour
- L'hébergement petit déjeuner inclus en hôtel tout confort durant tout le voyage
- Les déplacements terrestres et tous les transferts en véhicules privés avec chauffeurs sélectionnés pour leur sérieux et leur respect de la sécurité.
- Les vols intérieurs
- Toutes les excursions et visites proposées dans le circuit.

Ce qui n'est pas inclus :

Votre voyage aérien international jusqu'à Bangkok, votre assurance personnelle, les pourboires (ce n'est pas cher du tout et nous vous informerons), vos dépenses personnelles, les repas et boissons (sauf tous les petits déjeuners, les déjeuners des jours 4, 7, & 11), les visites et excursions non prévues au programme.

Jour 1 :

Nous vous attendrons à l'aéroport de Bangkok.

Vous n'avez aucun souci à vous faire, l'aéroport est simple et une fois que vous sortez vous êtes automatiquement canalisé sur la porte 3 où tout le monde attend les arrivants. Nous aurons une pancarte avec l'indication de votre nom, aucune chance de ne pas se trouver et au cas improbable où cela arrive il suffit d'appeler à ce numéro : +66 890 966 052

En principe la plupart des vols arrivent tôt le matin mais le programme sera adapté si votre vol devait arriver plus tard.

Quand nous avons l'ensemble du groupe auprès de nous, nous allons prendre notre van pour gagner le quartier du Grand Palais à Bangkok (45mn de route).



L'hôtel se situe dans un des quartiers les plus prisés de Bangkok.
D'un bon confort il a la particularité d'être assez proche de toutes les visites prévues au programme.
Déjeuner à l'hôtel ou à proximité.



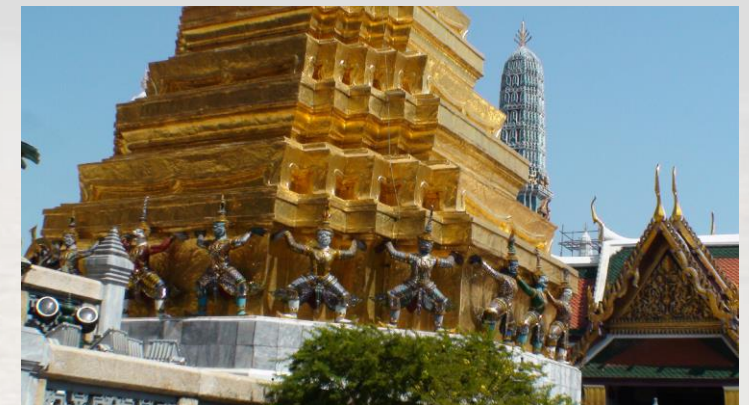
Nous partirons pour la visite du Grand Palais et le Wat Phra Kaeo (temple du Buddha d'émeraude), le Wat Pho et le wat Arun.

Probablement le monument le plus visité de la Thaïlande, le grand palais de Bangkok est l'endroit où chaque visiteur doit faire une visite au moins une fois dans sa vie. La construction du grand palais a débuté en 1782 sous le règne du roi Rama Ier, le fondateur de la dynastie Chakri, pour devenir une résidence royale, et il a été le plus grand symbole architectural de la Thaïlande depuis. Le grand palais a servi de résidence royale importante jusqu'en 1925 et est maintenant utilisé à des fins cérémonielles seulement.

Le grand palais est divisé en trois zones principales: la cour extérieure, la maison aux bureaux royaux, les bâtiments publics et le temple du Bouddha émeraude; la Cour moyenne, où sont les bâtiments résidentiels et d'état les plus importants; et la cour intérieure, qui est exclusivement réservée au roi, à sa reine et à ses consorts.

L'attraction principale de la cour extérieure est le temple du Bouddha d'émeraude, la résidence de la sculpture bouddhiste la plus sacrée de la Thaïlande: Phra Kaeo Morakot (le Bouddha d'émeraude), qui a été sculpté à partir de jade vert de grande pureté, situé au milieu de sculptures dorées et ornements et fresques de la salle d'ordination principale.

Située au centre de la Cour moyenne est la salle du trône de Chakri-Mahaprasat qui a été ordonnée par le roi Rama V pour devenir sa résidence et une grande salle du trône. La construction a débuté en 1876 et achevée en 1882, révélant un style architectural exceptionnel combinant la structure européenne et les tuiles et les flèches traditionnelles de toits thaïlandais. L'intérieur montre des décorations sophistiquées inspirées de l'époque de la Renaissance européenne, ornées de portraits royaux des monarques de la dynastie Chakri. Le bâtiment ne sert désormais que pour des fonctions étatiques et des cérémonies royales.



À l'extrême droite de la Cour moyenne est Boron Phiman Mansion, qui a également été construit pendant le règne du roi Rama V dans le style néo-Renaissance pour devenir la résidence du Prince héritier. Cette architecture la plus moderne dans le complexe du Grand Palais devint plus tard la résidence occasionnelle de trois rois succédant. Le manoir n'est pas ouvert au public et sert actuellement d'hébergement officiel pour les chefs d'État visiteurs. Le Manoir de Boron Phiman fait partie du complexe du jardin de Sivalai. Le jardin était une zone de loisirs pour les femmes royales et les enfants et est maintenant utilisé pour les réceptions.

Situé entre Sivalai Garden et la salle du trône Chakri Mahaprasat, Maha Monthien Prasat Complex abrite la salle d'audience de Amarin Winitchai où les cérémonies royales se déroulent habituellement. Alors qu'à l'extrême gauche se situe Dusit Mahaprasat thone Hall, qui est un archétype idéal de l'architecture traditionnelle thaïlandaise.



L'attraction principale de la cour extérieure est le temple du Bouddha d'émeraude, la résidence de la sculpture bouddhiste la plus sacrée de la Thaïlande: Phra Kaeo Morakot (le Bouddha d'émeraude), qui a été sculpté à partir de jade vert d'une grande pureté. Il est normalement interdit de le prendre en photo, même s'il est possible d'en trouver des milliers sur internet. Par respect, nous évitons d'en mettre une dans nos présentations.





Après la visite du Grand Palais, votre guide vous emmènera au Wat Pho. Célèbre pour son fameux bouddha couché, c'est une visite incontournable. Il est situé à l'arrière du Grand Palais et tout proche de celui-ci.

Code vestimentaire: les visiteurs doivent s'habiller convenablement. Les vêtements suivants ne sont strictement pas autorisés :

- 1) Shorts, mini-jupes, jupes courtes, pantalons ajustés et collants.
- 2) Chemises et chemisiers transparents, ainsi que pantacourts.
- 3) Chemises ou gilets sans manches.
- 4) Sandales (sans courroies de cheville ou de talon).
- 5) Chemises à manches roulées.
- 6) Jogging et pantalons de survêtement, coupe-vent, pantalons de sport.

Les épaules doivent être couvertes.

Notez que pour se couvrir les épaules et les jambes, on peut «emprunter» des vêtements à l'entrée.



Vous pourrez déjeuner autour du Wat Pho où il y a de nombreux restaurants.

Ensuite, vous irez à l'embarcadère pour prendre un ferry traversant le fleuve Chao Phraya, pour visiter le *Wat Arun*.

Très bel édifice de l'autre côté du fleuve. À voir, surtout pour profiter des deux traversés du grand fleuve de Bangkok : Le Chao Praya. En effet, les vues sont saisissantes depuis le milieu du fleuve.

Retour à votre hôtel en fin d'après-midi.



Le soir, le dîner pourra être dans un charmant restaurant, le « secret garden ».

La maison coloniale est charmante, les plats délicieux servis dans un jardin agréable ou dans la salle climatisée si vous le souhaitez.

Le restaurant fait salon de thé et offre d'excellents desserts.



Après le dîner et avant de rentrer à l'hôtel nous irons prendre un digestif au « vertigo bar » de l'hôtel Banyan tree situé à moins de 10mn de marche.

Ce bar est simplement fantastique !!

Situé en plein air au 59^e et dernier étage de l'hôtel il offre une vue de nuit à 360° sur la ville de Bangkok.

L'ambiance feutrée est agréable, il n'y a pas d'entrée à payer, le verre est entre 7,5 et 10 euros mais ça vaut vraiment le détour !!



Jour 2 :

Vous partirez le matin à 8h depuis votre hôtel, en van privé pour la mangrove de *Klong Kone*.

En bateau, vous découvrirez la mangrove, et ses singes nageurs, une ballade loin du tourisme de masse et pleine d'originalité.



Ensuite, sur la route, vous vous arrêterez à *Mae Klong*, où vous traverserez un marché unique en Thaïlande, dans la mesure où celui-ci est sur une voie de chemin de fer.

Plusieurs fois par jour, quand le train arrive, les échoppes se referment pour reprendre ensuite leur place, une fois le train passé.

Après le train de *Mae Klong*, vous arriverez au marché flottant de *Damnoen Saduak* vers midi.



Ce marché est impressionnant car situé au niveau d'une zone marécageuse où vivent de nombreuses familles dans des maisons souvent sur pilotis.

Pour accéder au marché nous prendrons un bateau à longue queue. Ces bateaux sont assez étroits, pourvus de banquettes à 2 place pour s'asseoir et propulsés au moyen d'une longue « queue » terminée par une hélice dont un moteur de voiture (souvent Toyota) fourni l'énergie.

La ballade est intéressante car au travers des canaux on peut voir les habitations et de nombreuses échoppes de toutes sortes. Arrivés au marché la cohue est indescriptible dans les canaux et il faut toute la dextérité des pilotes pour s'en sortir.

Nous déjeunerons sur place puis rentrerons sur Bangkok où vous serez à votre hôtel vers 17h-17h30.



Nous terminerons cette journée par un dîner buffet au restaurant de la Baiyoke tour II.
C'est le plus grand-gratte ciel de Thaïlande, surplombant la ville de Bangkok de ses 84 étages à une hauteur de 343,34 mètres (la tour Eiffel culmine à 324 m).

Sa construction s'acheva en 1997, mais en 1999 une antenne a été ajoutée à son sommet.
Le gratte-ciel est situé au cœur de Bangkok, au beau milieu des rues commerçantes et des lieux d'attraction. Il se trouve à quelques minutes de marche de plusieurs centres commerciaux majeurs.

Après le dîner, nous terminerons en haut, sur la plateforme qui tourne à 360° où la vue est époustouflante !!!



Jour 3 :

Après le petit déjeuner départ à 8h30 pour les Klongs (canaux dans Bangkok dont les bateaux bus permettent de se déplacer hors des chemins terrestres).

Ces bateaux bus sont prisés des habitants de Bangkok car ils permettent, selon l'endroit où l'on veut aller, d'aller évidemment beaucoup plus vite que par voie terrestre, les encombrements n'existant pas).

De notre embarcadère nous gagnerons la station où se trouve la maison de Jim Thompson.

Vous serez immergés dans la vie de tous les jours des habitants de Bangkok de classe très moyenne (les plus aisés prennent les taxis) et serez impressionnés de la dextérité des employés à bord chargés de collecter les billets. En effet lors du passage sous les nombreux ponts, ceux-ci marchant sur le bord du bateau à l'extérieur, doivent se baisser sous peine de se faire décapiter....

Le casque dont ils sont affublés ne leur sert pas à grand-chose mais il faut dire que les accidents sont vraiment rarissimes tant ils ont l'habitude.



Maison de Jim Thompson

Dans son écrin de verdure, assise sur la rive du canal Saen Saeb, la maison aurait sans doute disparue sans un legs laissé par un américain nommé Jim Thompson. Son élégante Enclave résidentielle, composée de six maisons thaïlandaises traditionnelles en teck, transportées d'Ayutthaya et de la communauté de Ban Krua de Bangkok, fait écho à la relation amoureuse de 30 ans de Jim Thompson avec l'art et le patrimoine culturel de l'Asie du sud-est.

Architecte de formation et collectionneur avide d'objets d'art asiatiques, les yeux perçants de Jim Thompson et son flair pour le design ont insufflé la vie à tout ce qu'il touchait. Après sa libération du service militaire en 1946, Jim Thompson a décidé de s'installer en Thaïlande, où il a consacré plus de 30 ans à la Renaissance de la soie thaïlandaise et l'a présentée aux maisons de mode les plus respectables du monde à Paris, New York, Londres et Milan.

Il en va de même pour sa maison thaïlandaise, qui n'était pas une maison ordinaire en teck mais un complexe rempli de collections incongrues d'antiquités presque un musée mais qui incarne la vie de Jim Thompson et ses passions. Un jour en 1967, alors qu'il était à l'apogée de son succès, il a mystérieusement disparu dans la jungle malaisienne, et a ainsi commencé l'héritage de Jim Thompson...

La façade discrète de la maison s'ouvre dans un hall d'entrée décoré avec goût, lui-même une caractéristique architecturale non conventionnelle dans les maisons traditionnelles thaïlandaises et un préambule à la signature de Jim Thompson et du mélange de styles imprégnant toute la maison. Le hall d'entrée comporte un éclairage bien étudié et deux niches dans le mur affichant un Bouddha debout du 17ème siècle et une figurine en bois sculptée à la main. Au-dessus de votre tête, un lustre belge scintille au plafond, tandis que le sol est fait de carreaux de marbre italien, ponctuant les accents en bois lourd sur les murs et l'escalier intérieur.



La maison de Jim Thompson maison, une collection de bon goût d'art et d'antiquités

À l'étage, vous êtes accueillis par une série de décorations murales décoratives que Jim Thompson a acquises auprès de divers temples bouddhistes. Comme les peintures murales anciennes, ils racontent des histoires de la vie antérieure et actuelle du Bouddha ainsi que son cheminement spirituel vers l'accomplissement de l'illumination. De là, en allant à droite vous pouvez voir un Bouddha de grès gardant l'entrée à la cuisine thaïlandaise, qui abrite maintenant une très belle collection de porcelaines Benjarong.

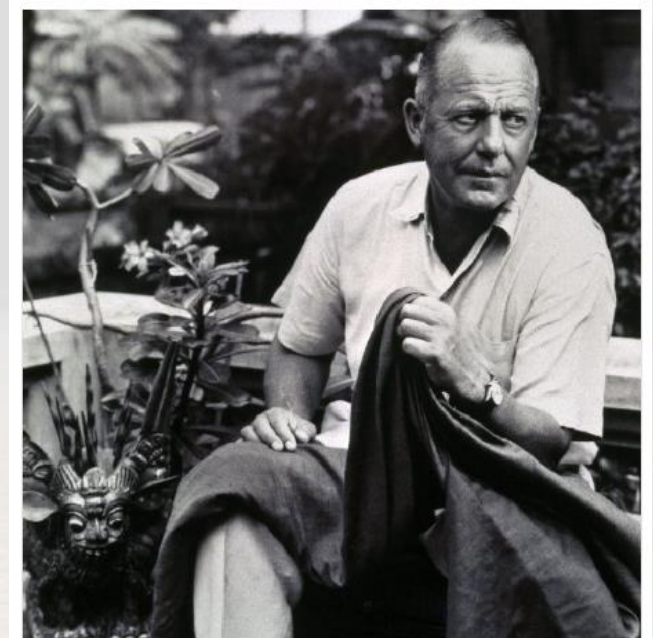
La salle à manger est située à l'intérieur de la maison en teck du 19ème siècle que Jim Thompson a acheté à son propriétaire à Ayutthaya. Sur la table à manger, composée de deux tables de Mahjong chinois, l'ensemble de porcelaine bleue et blanche est présenté dans toute sa beauté, comme si le dîner était prêt à être servi avec Jim Thompson assis à la tête de la table, le dos aux fenêtres.

Entre les appartements privés et la salle à manger est le salon, construit à partir d'une maison âgée de 100 ans en bois que Jim Thompson a acheté à la communauté musulmane Ban Krua juste de l'autre côté du canal. Les villageois de Ban Krua étaient les premiers tisserands de la marque de soie de Jim Thompson. Jim Thompson avait l'habitude de ramer à travers le canal tous les jours, jusqu'à ce qu'il décide de construire une maison permanente ici.

Avec un plafond de quatre mètres de haut et un mur à parois ouvertes, le salon est une zone noble surplombant le canal de la Saen Saeb. Thompson convertit magistralement les quatre fenêtres en quatre niches, sur lesquelles il plaça quatre esprits gardiens birmanes (ou «NAT») sculptés dans le bois, un cadeau du gouvernement birman.



Les pavillons qui datent du XIXe siècle ont été reliés entre eux par des corridors.



Grand amateur d'art, Jim Thompson a consacré une partie de sa vie à la défense du patrimoine culturel thaïlandais.

Maître de son propre métier

pendant que vous vous promenez d'une pièce à l'autre, vous ne pouvez pas vous empêcher d'admirer l'éclectisme réfléchi de Jim Thompson et l'attention méticuleuse aux détails. Son goût sophistiqué et sa connaissance approfondie de l'art de l'Asie du sud-est brillent à travers les rares collections d'antiquités et d'art placées avec goût dans chaque pièce qui enrichissent l'ambiance générale, plutôt que de simplement montrer sa richesse.

Tout en respectant les traditions et les coutumes locales, il n'était pas un esclave pour eux non plus. L'escalier et les salles de bains se trouvent à l'intérieur, plutôt que l'extérieur comme vous le feriez normalement trouver dans les maisons traditionnelles thaïlandaises. Les maisons satellites, qui normalement seraient reliées par une zone ouverte, sont toutes regroupées sous un toit avec un passage couvert. Et les panneaux décoratifs des fenêtres, qui font traditionnellement face vers l'extérieur, font face à l'intérieur. L'adaptation habile de Jim Thompson du style local en fonction de son éducation occidentale avait des années d'avance sur son temps, rendant une tournure intemporelle à ce qui serait autrement étiqueté comme «classique» ou simplement «colonial».

La marque Jim Thompson

Après la mystérieuse disparition de Jim Thompson, un administrateur nommé par la Cour, qui devint 10 ans plus tard la Fondation James HW Thompson, prit la direction de sa maison et de ses biens. Aujourd'hui, la marque Jim Thompson s'étend également à un centre d'art, boutique souvenir, restaurant et café, ainsi que des installations de banquets situés dans le même voisinage. Avec une terrasse en plein air au bord du canal, le Hall Araya élégamment aménagé accueille des rassemblements de 40 à 80 personnes, qu'il s'agisse d'une fonction corporative, d'une réunion, d'un défilé de mode, d'un banquet de mariage, d'une conférence de presse, de déjeuners privés ou de dîners.



La maison de Jim Thompson abrite l'une des plus belles collections d'œuvres d'art thaïes.

Nous déjeunerons près de la maison de Jim Thompson puis nous nous dirigerons vers le quartier de Thonburi pour une expérience particulière qui est de visiter les klongs.

Ces klongs ont gardé toute leur authenticité et on y voit sur les côtés des habitats anciens et assez particuliers.

On y rencontre aussi très souvent des varans qui font partie du décor. On est ici dans une ambiance de calme, à la campagne et auprès d'une population très accueillante et qui voit très peu de touristes.

Nous pouvons voir des vergers, des petites pépinières d'orchidées, des jardins...un autre monde dans une mégapôle. Très étonnant. L'excursion dure environ 2h et mérite vraiment d'être vécue.



Nous terminerons cette journée par la visite du célèbre Buddha d'or et le quartier chinois.

Le quartier chinois est vraiment particulier avec une ambiance que l'on retrouve nulle part ailleurs.

Le temple Wat Traimit situé dans le quartier, abrite la plus grosse statue en or du monde (5,5 tonnes) et dont l'histoire est surprenante.

Retour à votre hôtel vers 18h.



Jour 4:

On viendra nous chercher à votre hôtel à 8h30 pour rejoindre Ayutthaya.

A moins de cent kilomètres de Bangkok, Ayutthaya est de nos jours une petite 'préfecture' de 80 000 habitants paisible. Mais à son apogée, cette ancienne capitale royale comptait 1 million d'âmes... Elle était la ville phare de toute l'Asie du sud-est à son apogée au dix-septième siècle. Les rois européens y envoyaient alors des ambassadeurs, et la ville attirait les marchands du Japon à l'Europe de l'ouest. Fondée en 1351, elle fut totalement détruite par les Birmans en 1767. Il nous reste de cette époque les ruines des temples, disséminés dans la ville moderne, et les témoignages laissés par les visiteurs étrangers qui la décrivaient comme d'une inoubliable splendeur, ou la comparaient à Venise par la présence de ses nombreux canaux à l'époque.

Le royaume de Siam qui s'étendait alors au-delà des frontières actuelles de la Thaïlande. Durant plus de quatre siècles, Ayutthaya fut la capitale royale. Trente trois souverains de diverses dynasties régnèrent sur ce vaste territoire, avant la chute d'Ayutthaya lors d'une des nombreuses guerres contre les Birmans, et le déplacement de la capitale à Thonburi.



En premier, vous visiterez le palais royal d'été de Bang-Pa-In. Un très beau palais rempli de curiosités, situé à une vingtaine de kilomètres, avant d'arriver dans la cité d'Ayutthaya.



A 12h30 vous embarquerez sur une ancienne barge à riz pour un déjeuner croisière de 1h30.

Au fil de l'eau, en dégustant votre déjeuner, vous découvrirez les principaux monuments avec une vision différente que lors des visites de ceux-ci.

Une très belle expérience...



Après le déjeuner, à 14h, vous visiterez la cité historique.

Fondée en 1351, la cité d'Ayutthaya fut totalement détruite par les Birmans en 1767. Il nous reste de cette époque les ruines des temples, disséminés dans la ville moderne, et les témoignages laissés par les visiteurs étrangers qui la décrivaient comme d'une inoubliable splendeur, ou la comparaient à Venise par la présence de ses nombreux canaux à l'époque.

Durant plus de quatre siècles, Ayutthaya fut la capitale royale. Trente trois souverains de diverses dynasties régnèrent sur ce vaste territoire, avant la chute d'Ayutthaya lors d'une des nombreuses guerres contre les Birmans, et le déplacement de la capitale à Thonburi.



Le Wat Mahathat

Ce temple date du XIVe, et a été érigé à l'époque pour abriter une relique de Bouddha. Il est maintenant surtout célèbre pour sa tête de Bouddha enchâssée dans les racines d'un vieux figuier.

Le Wat Phra si Sanphet

Ce temple, avec ses 3 *Chedis*, est l'emblème de la ville d'Ayutthaya. Construit au XIVe siècle il est un des mieux conservés.



Le Wat Lokaya Sutharat

C'est sur ce site que le plus long Bouddha de la région avait été construit (42m). Il est très respecté par les Thaïlandais.



Wat Chai Watthanaram

Vous finirez avec la visite de ce majestueux temple qui fut érigé sous le règne de **Prasat Thong** et fut construit en 1630 en hommage à la mère du roi. Sa construction a duré à peu près 20 ans. Situé de l'autre côté du fleuve il fait face à l'intérieur de la ville.

Vous serez de retour à votre hôtel en fin d'après-midi.



Jour 5:

Le marché de Chatuchak.

Expérimenter Bangkok sans avoir visiter ou avoir fait du shopping au marché de Chatuchak de Bangkok constituerait une visite et une expérience incomplète de la capitale thaïlandaise. Le marché de Chatuchak est sans nul doute l'un des endroits les plus fréquentés de Bangkok le week-end.

Bangkokois et touristes fouinent dans les nombreuses boutiques des allées du marché.

On dénombre chaque week-end plus de 15 000 stands de produits divers et variés, car qu'on se le dise tout de suite, on trouve de tout au marché de Chatuchak.

Chatuchak est ce qu'on pourrait appeler le Marché aux puces de Bangkok en sachant qu'il y a de vrais antiquités et de très belles choses.

Nous irons en skytrain (BTS) qui est le moyen le plus rapide.

Nous déjeunerons sur place où il n'y a que l'embarras du choix et à 17h nous nous rendrons à l'aéroport pour prendre notre vol pour à 19h25 pour Chiang Mai.

Dîner à l'hôtel.



Notre hôtel est très confortable et très bien situé au centre de la vieille ville à proximité de toutes les visites et des animations.



Jour 6:

Nous partirons à 8h30 pour aller visiter le Wat Phra Lat.

Ce temple est situé à environ 20mn de la ville et présente la particularité d'être dans un environnement en forêt très beau et d'une totale tranquillité car peu connu.

C'est un endroit assez surprenant et une visite à vraiment faire quand on est à Chiang Mai.



Après la visite de ce temple et dans la continuité nous irons visiter le Wat Phra That Doi Suthep, temple au dessus de la montagne surplombant Chiang Mai, situé à 16km au nord ouest de la ville.

Le temple est situé haut dans la montagne à 1676 m d'altitude, pas très loin du sommet qui culmine à 2500 m. C'est le plus haut sommet de Thaïlande.

Parmi les temples sacrés de toute la Thaïlande, il est sans doute l'un des plus vénérés, des plus populaires et des plus admirés par les touristes locaux et étrangers. Chaque jour, des milliers de thaïlandais s'y rendent pour faire leur prière ou leur pèlerinage.

Pour l'atteindre par la route principale, les visiteurs les plus téméraires devront gravir les 309 marches qui partent du parking. C'est une belle occasion pour découvrir la beauté des nagas (serpents à tête de dragons) sur toute la longueur des escaliers, ainsi que la forêt environnante. Et pour ceux qui ne veulent pas s'infliger cette lourde tâche, un funiculaire a été récemment installé pour un voyage plus direct aux portes du temple.

Au sommet des marches se trouve une terrasse parsemée d'arbres à pain et remplie de petits sanctuaires, ainsi que de la légendaire statue de l'éléphant blanc qui portait, jadis, la relique de Bouddha à son lieu de repos actuel.

Le Wat Phra That Doi Suthep dispose de nombreux petits sanctuaires, mais le plus important et le plus sacré d'entre eux est le Chedi : un très ancien sanctuaire se trouvant au centre de la cour et entièrement plaqué or du haut de ses 24 mètres. Il contient divers objets sacrés et, à l'extrémité de chaque angle qui le compose, se trouve un Bouddha devant lequel les fidèles se recueillent.

Le temple possède aussi un modèle de Bouddha d'Émeraude, ainsi qu'une statue du dieu hindou Ganesh.

A noter qu'avant de pénétrer dans ce domaine sacré, le visiteur doit obéir à des règles vestimentaires strictes, notamment, en enlevant les chaussures et en couvrant les épaules.

A l'intérieur du site, on peut également voir des pagodes, différentes statues, ainsi que des cloches que les pèlerins peuvent sonner afin de leur porter chance.

Au-delà de la beauté des pièces qui se trouvent au temple, le sommet de ce fabuleux sanctuaire propose aux visiteurs d'admirer l'ensemble de la province de Chiang Mai car la vue y est particulièrement attrayante.



Après la visite nous redescendrons sur Chiang Mai pour aller visiter une très belle ferme d'orchidée dans la campagne. Vous verrez ici toutes les sortes d'orchidées présentes en Thaïlande avec de surcroit une réserve de papillons qui butinent les orchidées, c'est vraiment un très beau spectacle.

Nous pourrions déjeuner sur place où il y a un restaurant..



Après le déjeuner nous irons à Bo Sang.

Cette petite ville est depuis tout temps l'endroit où l'on fabrique artisanalement des ombrelles.

Vous verrez les artisans et tout le process de fabrication.

Si l'envie vous prend d'en ramener une, il y en a de toutes les tailles et les prix sont dérisoires par rapport au travail que cela représente...



Après cette visite nous irons à BAN TAWAI, le village de l'artisanat et des sculpteurs sur bois, situé tout près.

Vous serez surpris de la dextérité de ces artistes...et le mot est faible !

Retour à l'hôtel en fin d'après-midi



Jour 7 :

Vous serez pris à l'hôtel à 8h par le véhicule de la réserve d'éléphants.

Vous irez dans une réserve (1h de route environ) où les éléphants ne travaillent pas, ne se prêtent pas à des jeux ou spectacles, mais où ils sont simplement bien traités. Ils sont ici recueillis et sauvés parfois de la maltraitance.

En chemin vous pourrez admirer de beaux paysages.

Durant cette journée, outre le fait de prendre soin des éléphants, vous prendrez aussi un bain de boue avec eux pour terminer dans la rivière. Donc il faudra apporter avec vous un change pour s'habiller après le bain et un maillot de bains bien sûr... (et de l'anti moustiques...)

Ici on ne monte pas les éléphants car c'est pour eux une souffrance, mais vous prenez simplement soin d'eux et vous jouez avec eux. À noter que vous aurez un bon repas pour le déjeuner, préparé par la femme du propriétaire du sanctuaire.

C'est vraiment un moment magique et il faut savoir que les fonds récoltés par le paiement des forfaits est principalement utilisé pour la sauvegarde et l'entretien des éléphants et la vie sommaire de ceux qui vivent ici.

Vous serez de retour à l'hôtel vers 17h30.





Jour 8:

A 9h30 nous partirons en TUK TUK (indispensable de faire du tuk tuk quand on est en Thaïlande...) pour aller visiter le temple Wat chedi Luang qui est des plus beaux temples de Chiang Mai. La majesté du lieu et le calme sont par ailleurs agréables. Facile d'accès le temple est situé en centre ville.

La visite dure entre 1 et 2h selon le temps que l'on veut y passer.

Nous irons ensuite visiter le temple Wat Phra Singh qui est un incontournable à Chiang Mai. Très beau temple doré à l'or fin où les moines aiment à discuter si on le veut, certains visiteurs pouvant s'initier à la méditation.

Nous terminerons cet après-midi par la visite du Wat Chiang Man qui est un petit temple mais très beau avec ses sculptures d'éléphants.

Nous déjeunerons dans la vieille ville avant de rentrer à l'hôtel vers 14h avant de quitter l'hôtel à 16h30 pour l'aéroport où nous avons notre vol pour Bangkok à 18h45 (arrivée à 20h). Nous dînerons à l'hôtel qui se situe près de l'aéroport de Don Muang d'où nous partirons le lendemain matin.



Jour 9:

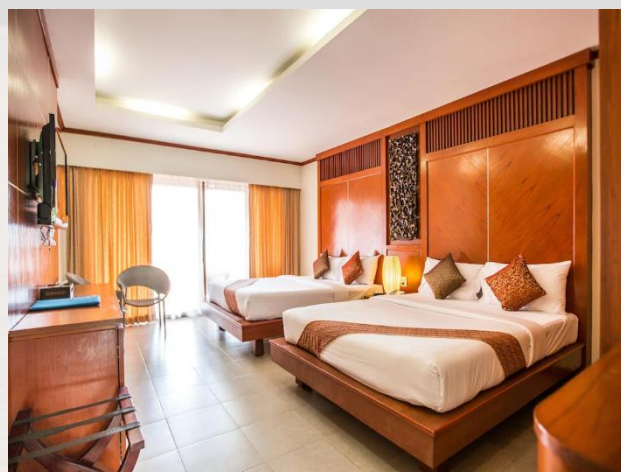
Départ pour l'aéroport à 6h30 pour prendre notre vol pour Krabi à 7h55 pour une arrivée à 9h40.
Arrivée à Koh Lanta entre 12h et 13h à notre hôtel.

Jour 10:

Jour libre (plage).

Déjeuner sur la plage et dîner libre.

Activités à la carte si vous le souhaitez.



Jour 11 :

Nous quitterons l'hôtel à 8h00 où nous serons pris en charge par un pick up aménagé pour nous emmener au port et embarquer pour une journée de découverte et de snorkeling.

Nous visiterons 3 ou 4 îles parmi les plus belles et les plus beaux spots de snorkeling

A Ko Mook vous serez émerveillé par la visite de la grotte d'émeraude.

Vous nagez dans un tunnel (le guide vous éclairera et vous serez à la queue leu leu pour des raisons de sécurité et équipé de gilet de sauvetage).

Le tunnel de 2 à 300m vous fera voir une eau vraiment couleur émeraude d'où le nom de la grotte, c'est un spectacle fantastique.

Vous arriverez ensuite dans ce qui ressemble à un ancien cratère de volcan où se trouve une petite plage.

Ici peu de soleil car le cratère est étroit mais le sommet très haut avec une image comparable au film Avatar et ses plantes arborescentes accrochées à la falaise.

Les appareils photos, caméras, iphone et autres objets seront dans un sac étanche amené par le guide du bateau de manière à ce que vous puissiez prendre des photos sur la plage.

Sur les différents spots de snorkeling vous pourrez voir différentes sortes de poissons colorés...

Nous déjeunerons en route (à bord du bateau ou sur une des îles) où un buffet nous sera servi.

Retour prévu vers 17h.





Jours 12-13 et 14:

Les activités sont libres.

Nous pourrons organiser pour vous différentes activités et visites sur l'île si vous le souhaitez.



Jour 15:

Départ à midi de l'hôtel pour rejoindre l'aéroport de Krabi.
Notre vol part à 15h40 pour arriver à Bangkok à 17h.
Nous déjeunerons à l'aéroport

CONTACTEZ NOUS EN CLIQUANT ICI

Teeda est impatiente de vous accueillir en Thaïlande...



info@siam-holidays.com

+66 (0) 934 574 226