

SIAM HOLIDAYS

FORMULE 26 JOURS

(Référence CI26A)



SIAM-HOLIDAYS.COM

■ Lieux proposés dans les différents circuits

Ce circuit comporte les étapes suivantes :

- Arrivée à Bangkok
- Visite Bangkok
- Visite Ayutthaya
- Visite Sukhotai
- Visite marché flottant d'Amphawa
- Visite Kanchanaburi
- Visite Nongkhai
- Visite Luang Prabang
- Visite Chiang Rai
- Visite Mae Salong
- Visite Chiang Mai
- Île de Koh Lanta
- Retour Bangkok



Thaïlande

★ site touristique important

200 500 1000 m

— autoroute
— route
— voie ferrée
✈ aéroport

● plus de 1 000 000 h.
● de 100 000 à 1 000 000 h.
● de 50 000 à 100 000 h.
● moins de 50 000 h.

Ce qui est inclus :

- Notre assistance téléphonique francophone 24h/24, de votre arrivée jusqu'au dernier jour
- Guide francophone du 1^{er} au dernier jour
- L'hébergement petit déjeuner inclus en hôtel tout confort durant tout le voyage
- Les déplacements terrestres et tous les transferts en véhicules privés avec chauffeurs sélectionnés pour leur sérieux et leur respect de la sécurité.
- Les vols intérieurs
- Toutes les excursions et visites proposées dans le circuit.

Ce qui n'est pas inclus :

Votre voyage aérien international jusqu'à Bangkok, votre assurance personnelle, les pourboires (ce n'est pas cher du tout et nous vous informerons), vos dépenses personnelles, les repas et boissons (sauf tous les petits déjeuners, les déjeuners des jours 3 , 12, 13, 16 & 19 ainsi que le dîner du jour 2. les visites et excursions non prévues au programme.

Jour 1 :

Nous vous attendrons à l'aéroport de Bangkok.

Vous n'avez aucun souci à vous faire, l'aéroport est simple et une fois que vous sortez vous êtes automatiquement canalisé sur la porte 3 où tout le monde attend les arrivants. Nous aurons une pancarte avec l'indication de votre nom, aucune chance de ne pas se trouver et au cas improbable où cela arrive il suffit d'appeler à ce numéro : +66 890 966 052.

En principe la plupart des vols arrivent tôt le matin.

Quand nous avons l'ensemble du groupe auprès de nous, nous allons prendre la route du quartier du Grand Palais (environ 45mn de route).



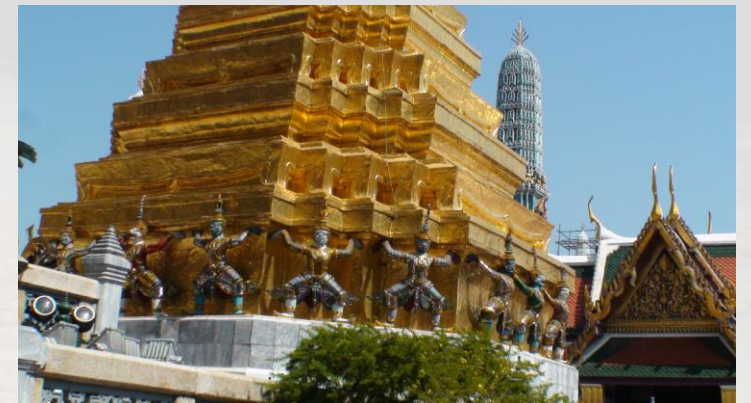
Nous partirons pour la visite du Grand Palais et le Wat Phra Kaeo (temple du Buddha d'émeraude), le Wat Pho et le wat Arun.

Probablement le monument le plus visité de la Thaïlande, le grand palais de Bangkok est l'endroit où chaque visiteur doit faire une visite au moins une fois dans sa vie. La construction du grand palais a débuté en 1782 sous le règne du roi Rama Ier, le fondateur de la dynastie Chakri, pour devenir une résidence royale, et il a été le plus grand symbole architectural de la Thaïlande depuis. Le grand palais a servi de résidence royale importante jusqu'en 1925 et est maintenant utilisé à des fins cérémonielles seulement.

Le grand palais est divisé en trois zones principales: la cour extérieure, la maison aux bureaux royaux, les bâtiments publics et le temple du Bouddha émeraude; la Cour moyenne, où sont les bâtiments résidentiels et d'état les plus importants; et la cour intérieure, qui est exclusivement réservée au roi, à sa reine et à ses consorts.

L'attraction principale de la cour extérieure est le temple du Bouddha d'émeraude, la résidence de la sculpture bouddhiste la plus sacrée de la Thaïlande: Phra Kaeo Morakot (le Bouddha d'émeraude), qui a été sculpté à partir de jade vert de grande pureté, situé au milieu de sculptures dorées et ornements et fresques de la salle d'ordination principale.

Située au centre de la Cour moyenne est la salle du trône de Chakri-Mahaprasat qui a été ordonnée par le roi Rama V pour devenir sa résidence et une grande salle du trône. La construction a débuté en 1876 et achevée en 1882, révélant un style architectural exceptionnel combinant la structure européenne et les tuiles et les flèches traditionnelles de toits thaïlandais. L'intérieur montre des décorations sophistiquées inspirées de l'époque de la Renaissance européenne, ornées de portraits royaux des monarques de la dynastie Chakri. Le bâtiment ne sert désormais que pour des fonctions étatiques et des cérémonies royales.



À l'extrême droite de la Cour moyenne est Boron Phiman Mansion, qui a également été construit pendant le règne du roi Rama V dans le style néo-Renaissance pour devenir la résidence du Prince héritier. Cette architecture la plus moderne dans le complexe du Grand Palais devint plus tard la résidence occasionnelle de trois rois succédant. Le manoir n'est pas ouvert au public et sert actuellement d'hébergement officiel pour les chefs d'État visiteurs. Le Manoir de Boron Phiman fait partie du complexe du jardin de Sivalai. Le jardin était une zone de loisirs pour les femmes royales et les enfants et est maintenant utilisé pour les réceptions.

Situé entre Sivalai Garden et la salle du trône Chakri Mahaprasat, Maha Monthien Prasat Complex abrite la salle d'audience de Amarin Winitchai où les cérémonies royales se déroulent habituellement. Alors qu'à l'extrême gauche se situe Dusit Mahaprasat throne Hall, qui est un archétype idéal de l'architecture traditionnelle thaïlandaise.



L'attraction principale de la cour extérieure est le temple du Bouddha d'émeraude, la résidence de la sculpture bouddhiste la plus sacrée de la Thaïlande: Phra Kaeo Morakot (le Bouddha d'émeraude), qui a été sculpté à partir de jade vert d'une grande pureté. Il est normalement interdit de le prendre en photo, même s'il est possible d'en trouver des milliers sur internet. Par respect, nous évitons d'en mettre une dans nos présentations.





Après la visite du Grand Palais, votre guide vous emmènera au Wat Pho. Célèbre pour son fameux bouddha couché, c'est une visite incontournable. Il est situé à l'arrière du Grand Palais et tout proche de celui-ci.

Code vestimentaire: les visiteurs doivent s'habiller convenablement. Les vêtements suivants ne sont strictement pas autorisés :

- 1) Shorts, mini-jupes, jupes courtes, pantalons ajustés et collants.
- 2) Chemises et chemisiers transparents, ainsi que pantacourts.
- 3) Chemises ou gilets sans manches.
- 4) Sandales (sans courroies de cheville ou de talon).
- 5) Chemises à manches roulées.
- 6) Jogging et pantalons de survêtement, coupe-vent, pantalons de sport.

Les épaules doivent être couvertes.

Notez que pour se couvrir les épaules et les jambes, on peut «emprunter» des vêtements à l'entrée.



Vous pourrez déjeuner autour du Wat Pho où il y a de nombreux restaurants.

Ensuite, vous irez à l'embarcadere pour prendre un ferry traversant le fleuve Chao Phraya, pour visiter le *Wat Arun*.

Très bel édifice de l'autre côté du fleuve. À voir, surtout pour profiter des deux traversés du grand fleuve de Bangkok : Le Chao Praya. En effet, les vues sont saisissantes depuis le milieu du fleuve.

Retour à votre hôtel en fin d'après-midi.



L'hôtel se situe dans un des quartiers les plus prisés de Bangkok.
D'un bon confort il a la particularité d'être assez proche de toutes les visites prévues au programme.



Le soir, le dîner pourra être dans un charmant restaurant, le « secret garden ».
La maison coloniale est charmante, les plats délicieux servis dans un jardin agréable et au calme.
Le restaurant fait salon de thé et offre d'excellents desserts.



Après le dîner et avant de rentrer à l'hôtel nous irons prendre un digestif au « vertigo bar » de l'hôtel Banyan tree (sur le chemin du retour à l'hôtel).

Ce bar est simplement fantastique !!

Situé en plein air au 59^e et dernier étage de l'hôtel il offre une vue de nuit à 360° sur la ville de Bangkok.

L'ambiance feutrée est agréable, il n'y a pas d'entrée à payer, le verre est entre 7,5 et 10 euros mais ça vaut vraiment le détour !!



Jour 2 :

Après le petit déjeuner départ à 8h30 pour les Klongs (canaux dans Bangkok dont les bateaux bus permettent de se déplacer hors des chemins terrestres). Ces bateaux bus sont prisés des habitants de Bangkok car ils permettent, selon l'endroit où l'on veut aller, d'aller évidemment beaucoup plus vite que par voie terrestre, les encombrements n'existant pas).

De notre embarcadère nous gagnerons la station où se trouve la maison de Jim Thompson.

Vous serez immergés dans la vie de tous les jours des habitants de Bangkok de classe très moyenne (les plus aisés prennent les taxis) et serez impressionnés de la dextérité des employés à bord chargés de collecter les billets. En effet lors du passage sous les nombreux ponts, ceux-ci marchant sur le bord du bateau à l'extérieur, doivent se baisser sous peine de se faire décapiter....

Le casque dont ils sont affublés ne leur sert pas à grand-chose mais il faut dire que les accidents sont vraiment rarissimes tant ils ont l'habitude.

Nous déjeunerons près du palais en teck.



Maison de Jim Thompson

Dans son écrin de verdure, assise sur la rive du canal Saen Saeb, la maison aurait sans doute disparue sans un legs laissé par un américain nommé Jim Thompson. Son élégante Enclave résidentielle, composée de six maisons thaïlandaises traditionnelles en teck, transportées d'Ayutthaya et de la communauté de Ban Krua de Bangkok, fait écho à la relation amoureuse de 30 ans de Jim Thompson avec l'art et le patrimoine culturel de l'Asie du sud-est.

Architecte de formation et collectionneur avide d'objets d'art asiatiques, les yeux perçants de Jim Thompson et son flair pour le design ont insufflé la vie à tout ce qu'il touchait. Après sa libération du service militaire en 1946, Jim Thompson a décidé de s'installer en Thaïlande, où il a consacré plus de 30 ans à la Renaissance de la soie thaïlandaise et l'a présentée aux maisons de mode les plus respectables du monde à Paris, New York, Londres et Milan.

Il en va de même pour sa maison thaïlandaise, qui n'était pas une maison ordinaire en teck mais un complexe rempli de collections incongrues d'antiquités presque un musée mais qui incarne la vie de Jim Thompson et ses passions. Un jour en 1967, alors qu'il était à l'apogée de son succès, il a mystérieusement disparu dans la jungle malaisienne, et a ainsi commencé l'héritage de Jim Thompson...

La façade discrète de la maison s'ouvre dans un hall d'entrée décoré avec goût, lui-même une caractéristique architecturale non conventionnelle dans les maisons traditionnelles thaïlandaises et un préambule à la signature de Jim Thompson et du mélange de styles imprégnant toute la maison. Le hall d'entrée comporte un éclairage bien étudié et deux niches dans le mur affichant un Bouddha debout du 17ème siècle et une figurine en bois sculptée à la main. Au-dessus de votre tête, un lustre belge scintille au plafond, tandis que le sol est fait de carreaux de marbre italien, ponctuant les accents en bois lourd sur les murs et l'escalier intérieur.



La maison de Jim Thompson maison, une collection de bon goût d'art et d'antiquités

À l'étage, vous êtes accueillis par une série de décorations murales décoratives que Jim Thompson a acquises auprès de divers temples bouddhistes. Comme les peintures murales anciennes, ils racontent des histoires de la vie antérieure et actuelle du Bouddha ainsi que son cheminement spirituel vers l'accomplissement de l'illumination. De là, en allant à droite vous pouvez voir un Bouddha de grès gardant l'entrée à la cuisine thaïlandaise, qui abrite maintenant une très belle collection de porcelaines Benjarong.

La salle à manger est située à l'intérieur de la maison en teck du 19ème siècle que Jim Thompson a acheté à son propriétaire à Ayutthaya. Sur la table à manger, composée de deux tables de Mahjong chinois, l'ensemble de porcelaine bleue et blanche est présenté dans toute sa beauté, comme si le dîner était prêt à être servi avec Jim Thompson assis à la tête de la table, le dos aux fenêtres.

Entre les appartements privés et la salle à manger est le salon, construit à partir d'une maison âgée de 100 ans en bois que Jim Thompson a acheté à la communauté musulmane Ban Krua juste de l'autre côté du canal. Les villageois de Ban Krua étaient les premiers tisserands de la marque de soie de Jim Thompson. Jim Thompson avait l'habitude de ramer à travers le canal tous les jours, jusqu'à ce qu'il décide de construire une maison permanente ici.

Avec un plafond de quatre mètres de haut et un mur à parois ouvertes, le salon est une zone noble surplombant le canal de la Saen Saeb. Thompson convertit magistralement les quatre fenêtres en quatre niches, sur lesquelles il plaça quatre esprits gardiens birmans (ou «NAT») sculptés dans le bois, un cadeau du gouvernement birman.



Les pavillons qui datent du XIXe siècle ont été reliés entre eux par des corridors.



Grand amateur d'art, Jim Thompson a consacré une partie de sa vie à la défense du patrimoine culturel thaïlandais.

Maître de son propre métier

pendant que vous vous promenez d'une pièce à l'autre, vous ne pouvez pas vous empêcher d'admirer l'éclectisme réfléchi de Jim Thompson et l'attention méticuleuse aux détails. Son goût sophistiqué et sa connaissance approfondie de l'art de l'Asie du sud-est brillent à travers les rares collections d'antiquités et d'art placées avec goût dans chaque pièce qui enrichissent l'ambiance générale, plutôt que de simplement montrer sa richesse.

Tout en respectant les traditions et les coutumes locales, il n'était pas un esclave pour eux non plus. L'escalier et les salles de bains se trouvent à l'intérieur, plutôt que l'extérieur comme vous le feriez normalement trouver dans les maisons traditionnelles thaïlandaises. Les maisons satellites, qui normalement seraient reliées par une zone ouverte, sont toutes regroupées sous un toit avec un passage couvert. Et les panneaux décoratifs des fenêtres, qui font traditionnellement face vers l'extérieur, font face à l'intérieur. L'adaptation habile de Jim Thompson du style local en fonction de son éducation occidentale avait des années d'avance sur son temps, rendant une tournure intemporelle à ce qui serait autrement étiqueté comme «classique» ou simplement «colonial».

La marque Jim Thompson

Après la mystérieuse disparition de Jim Thompson, un administrateur nommé par la Cour, qui devint 10 ans plus tard la Fondation James HW Thompson, prit la direction de sa maison et de ses biens. Aujourd'hui, la marque Jim Thompson s'étend également à un centre d'art, boutique souvenir, restaurant et café, ainsi que des installations de banquets situés dans le même voisinage. Avec une terrasse en plein air au bord du canal, le Hall Araya élégamment aménagé accueille des rassemblements de 40 à 80 personnes, qu'il s'agisse d'une fonction corporative, d'une réunion, d'un défilé de mode, d'un banquet de mariage, d'une conférence de presse, de déjeuners privés ou de dîners.



La maison de Jim Thompson abrite l'une des plus belles collections d'œuvres d'art thaïes.



Nous déjeunerons en route et au gré de nos envies puis nous nous dirigerons vers le quartier de Thonburi pour une expérience particulière qui est de visiter les klongs.

Ces klongs ont gardé toute leur authenticité et on y voit sur les côtés des habitats anciens et assez particuliers.

On y rencontre aussi très souvent des varans qui font partie du décor. On est ici dans une ambiance de calme, à la campagne et auprès d'une population très accueillante et qui voit très peu de touristes.

Nous pouvons voir des vergers, des petites pépinières d'orchidées, des jardins...un autre monde dans une mégapôle. Très étonnant.

L'excursion dure environ 2h et mérite vraiment d'être vécue.



Après cela nous nous rendrons dans le quartier chinois que nous visiterons ainsi que le célèbre Buddha d'or situé dans le temple Wat Traimit qui est dans le quartier et qui abrite la plus grosse statue en or du monde (5,5 tonnes) et dont l'histoire est surprenante.

Le quartier chinois est vraiment particulier avec une ambiance que l'on retrouve nulle part ailleurs.



Nous terminerons cette journée par un dîner buffet au restaurant de la Baiyoke tour II.
C'est le plus grand gratte-ciel de Thaïlande, surplombant la ville de Bangkok de ses 84 étages à une hauteur de 343,34 mètres (la tour Eiffel culmine à 324 m).

Sa construction s'acheva en 1997, mais en 1999 une antenne a été ajoutée à son sommet.

Le gratte-ciel est situé au cœur de Bangkok, au beau milieu des rues commerçantes et des lieux d'attraction. Il se trouve à quelques minutes de marche de plusieurs centres commerciaux majeurs.

Après le dîner, nous terminerons en haut, sur la plateforme qui tourne à 360° où la vue est époustouflante !!!



Jour 3:

Nous partirons à 8h pour aller visiter Ayutthaya.

A moins de cent kilomètres de Bangkok, Ayutthaya est de nos jours une petite 'préfecture' de 80 000 habitants paisible. Mais à son apogée, cette ancienne capitale royale comptait 1 million d'âmes... Elle était la ville phare de toute l'Asie du sud-est à son apogée au dix-septième siècle. Les rois européens y envoyaient alors des ambassadeurs, et la ville attirait les marchands du Japon à l'Europe de l'ouest.

Fondée en 1351, elle fut totalement détruite par les Birmans en 1767. Il nous reste de cette époque les ruines des temples, disséminés dans la ville moderne, et les témoignages laissés par les visiteurs étrangers qui la décrivaient comme d'une inoubliable splendeur, ou la comparaient à Venise par la présence de ses nombreux canaux à l'époque.

Le royaume de Siam qui s'étendait alors au-delà des frontières actuelles de la Thaïlande. Durant plus de quatre siècles, Ayutthaya fut la capitale royale. Trente trois souverains de diverses dynasties régnèrent sur ce vaste territoire, avant la chute d'Ayutthaya lors d'une des nombreuses guerres contre les Birmans, et le déplacement de la capitale à Thonburi.



En premier, vous visiterez le palais royal d'été de Bang-Pa-In. Un très beau palais rempli de curiosités, situé à une vingtaine de kilomètres, avant d'arriver dans la cité d'Ayutthaya.



A 12h30 vous embarquerez sur une ancienne barge à riz pour un déjeuner croisière de 1h30.

Au fil de l'eau, en dégustant votre déjeuner, vous découvrirez les principaux monuments avec une vision différente que lors des visites de ceux-ci. Une très belle expérience...



Après le déjeuner, à 14h, vous visiterez la cité historique et différents sites disséminés dans la ville actuelle..



Le Wat Mahathat

Ce temple date du XIVe, et a été érigé à l'époque pour abriter une relique de Bouddha. Il est maintenant surtout célèbre pour sa tête de Bouddha enchâssée dans les racines d'un vieux figuier.

Le Wat Phra si Sanphet

Ce temple, avec ses 3 *Chedis*, est l'emblème de la ville d'Ayutthaya. Construit au XIVe siècle il est un des mieux conservés.



Le Wat Lokaya Sutharat

C'est sur ce site que le plus long Bouddha de la région avait été construit (42m). Il est très respecté par les Thaïlandais.



Wat Chai Watthanaram

Vous finirez avec la visite de ce majestueux temple qui fut érigé sous le règne de Prasat Thong et fut construit en 1630 en hommage à la mère du roi. Sa construction a duré à peu près 20 ans.

Situé de l'autre côté du fleuve il fait face à l'intérieur de la ville.

Vous rejoindrez ensuite votre hôtel à Bangkok, situé tout près du 2^e aéroport car le lendemain matin vous prendrez un vol tôt.



Jour 4:

Nous quitterons l'hôtel à 5h pour prendre notre vol pour Pitsanulok à 7h05 et arrivée à 8h.

Après 50mn de vol nous prendrons un van pour nous conduire à Sukhotai où nous arriverons vers 9h30.

Sukhotai est un incontournable en Thaïlande. Ce fut la 1^{ère} capitale du Royaume du Siam et le parc historique est une merveille.

Le mieux est de louer des vélos à l'entrée du parc pour faire la visite tranquillement en s'arrêtant où l'on veut.

Pour ceux qui ne sont pas amateurs de vélo on peut aussi le faire à pied ou avec le van, au choix de chacun.

Sukhothai (ou Sukothai) est la première capitale du Siam (Thaïlande) fondée en 1238 et mettant fin au règne khmer d'Angkor Wat. Sukhothai a été inscrite en 1991 au patrimoine mondial de l'humanité.

Sukhothai fut la capitale du premier royaume thaïlandais suzerain sur le bassin du fleuve Chao Phraya, à l'ouest sur la baie du Bengale et sur la péninsule entière. Ce royaume, après s'être affranchi de la tutelle khmère, parvint à préserver son indépendance de 1250 jusqu'au XVe siècle. En 1378, Sukhothai devint tributaire de l'État d'Ayutthaya.

À la fin du XIIIe siècle, dans les contrées voisines, les Mongols attaquent le Viêt Nam et l'Empire Khmer et saccagent la magnifique cité birmane de Pagan (1287). Sukhotai se déclare leur vassale et profite de la situation. Ramkhamhaeng, dit « Rama le Fort », monarque respecté pour son équité et sa sagesse, la porte à son apogée entre 1275 et 1317. L'original de sa stèle, portant les plus anciennes inscriptions en alphabet thaï, se trouve au musée de Bangkok.

Située à environ 450 kilomètres au nord de Bangkok, l'immense cité de Sukhothai est aujourd'hui en ruine. Le palais en bois de ses rois a disparu. Toutefois, la ville possède encore de nombreux vestiges de temples, construits en latérite et en brique. La plupart des édifices qui ont été découverts, et pour partie relevés, se trouvent à l'intérieur d'un rempart renforcé de douves. Mais de nombreux autres bâtiments, disséminés dans les rizières environnantes, attendent d'être dégagés de l'enveloppe de terre qui les recouvre.

Une grande partie des objets retrouvés à Sukhothai se trouve au musée national de Bangkok.

Nous partirons vers 16h pour rejoindre l'aéroport où nous prendrons notre vol à 19h20 pour une arrivée à 20h10.







Jour 5 :

Vous partirez le matin à 8h depuis votre hôtel, en van privé pour la mangrove de *Klong Kone*.

En bateau, vous découvrirez la mangrove, et ses singes nageurs, une ballade loin du tourisme de masse et pleine d'originalité.



Ensuite, sur la route, vous vous arrêterez à *Mae Klong*, où vous traverserez un marché unique en Thaïlande, dans la mesure où celui-ci est sur une voie de chemin de fer.

Plusieurs fois par jour, quand le train arrive, les échoppes se referment pour reprendre ensuite leur place, une fois le train passé. Après le train de *Mae Klong*, vous arriverez au marché flottant de *Damnoen Saduak* vers midi.



Ce marché est impressionnant car situé au niveau d'une zone marécageuse où vivent de nombreuses familles dans des maisons souvent sur pilotis. Pour accéder au marché nous prendrons un bateau à longue queue. Ces bateaux sont assez étroits, pourvus de banquettes à 2 place pour s'asseoir et propulsés au moyen d'une longue « queue » terminée par une hélice dont un moteur de voiture (souvent Toyota) fourni l'énergie. La ballade est intéressante car au travers des canaux on peut voir les habitations et de nombreuses échoppes de toutes sortes. Arrivés au marché la cohue est indescriptible dans les canaux et il faut toute la dextérité des pilotes pour s'en sortir.

Nous prendrons ensuite la route pour Kanchanaburi pour arriver à l'hôtel vers 17H.



Notre hôtel est très agréable, calme, bien équipé avec une piscine et un des plus apprécié des personnes visitant la région.
Il est également très bien placé à 10mn du centre ville.

Le restaurant sur place propose un large choix de plats thaïlandais et occidentaux.



Jour 6:

A 9h15 nous irons visiter le pont de la rivière Kwaï, célèbre par le film tiré de faits réels.

Nous prendrons le célèbre train de la mort à 10h45 pour aller jusqu'à Nam Tok où nous déjeunerons sur place avant de revenir sur Kanchanaburi.

Le pont de la rivière Kwaï n'était qu'un petit bout d'un des plans les plus ambitieux de l'envahisseur japonais en Thaïlande lors de la seconde guerre mondiale : la réalisation d'une ligne de chemin de fer reliant Nong Pladuk (Thaïlande) à Thanbyuzayat en Birmanie (415 km).

C'est ce qu'on appelle le « chemin de fer de la mort » (death railway). Les alliés exerçaient alors un blocus maritime, une liaison terrestre était donc l'unique moyen d'avoir accès aux ressources du territoire birman et de mettre cap vers l'Inde.

Si la construction de la ligne a eu lieu bien plus rapidement que prévu, c'est parce que des milliers de prisonniers de guerre (les POW's en anglais) ont servi de main d'œuvre corvéable à merci.

Parmi eux, trente mille britanniques, le même nombre Hollandais, des Australiens, des Américains... mais également - et cela, on l'oublie trop souvent - de très nombreux asiatiques : Birmans, Malais, Thaïlandais, Indonésiens, Chinois...

Très peu ont survécu à l'épreuve de la construction sur des terres impaludées au possible.

Un premier pont en bois avait été construit en 1942, et un deuxième – similaire au pont de la rivière Kwaï actuel – est venu le remplacer en 1943



Vers 15h nous visiterons le cimetière militaire qui est un incontournable quand on vient à Kanchanaburi.

Le cimetière militaire est au centre de la ville de Kanchanaburi. Il contient les restes de 6982 prisonniers de guerre alliés qui ont péri au cours de la construction du "train de la mort". On estime que 16000 prisonniers de guerre et 49000 travailleurs forcés ont perdu la vie lors de la construction "du chemin de fer de la mort" et du pont de la rivière Kwai.

Cet endroit qui est d'une propreté toute militaire inspire le respect et le recueillement...



Ensuite, dans la continuité car il est à côté, nous visiterons le musée « Thailand Burma Railway Centre ». Ce musée est très intéressant et bien fait. Il retrace l'histoire sombre de cette période de la seconde guerre mondiale assez méconnue de nous autres occidentaux.

La vocation de ce musée est d'apprendre mais aussi de faire des recherches pour découvrir et connaître encore mieux les détails parfois riches d'enseignement au travers de fouilles archéologiques.

Retour à l'hôtel en fin d'après-midi.



Jour 7 :

Nous quitterons l'hôtel à 8h00 pour aller au parc d'Erawan situé à 1h30 de route au nord de Kanchanaburi.

C'est un endroit magique avec des cascades merveilleuses de pureté et de beauté.

On peut s'y baigner et il est recommandé de le faire pour un souvenir impérissable.

Visite des cascades et baignades.

Nous déjeunerons sur place.

Départ à 14h pour Bangkok pour une arrivée à 17h à l'aéroport Don Muang de Bangkok où nous prendrons notre vol pour Udon Thani à 19h50 pour une arrivée à 20h50 soit vers 22h30 à notre hôtel à Nong Khai.



Notre hôtel est très confortable avec une belle piscine et un restaurant sur place, dans un bel environnement paysagé.



Jour 8 :

Nous partirons vers 9h pour visiter le Phu Phra bat national and historical park.

L'endroit est étonnant.

Pendant deux heures on explore ce parc qui comprend de nombreuses et curieuses formations rocheuses ainsi que des grottes montrant de belles peintures rupestres.

Certaines formations rocheuses sont porteuses de messages bouddhistes et ont été « aménagées » en petits temples.

L'endroit est charmant et calme, très peu de touristes se rendent ici.

Nous serons de retour vers 13h à Nong Khai pour le déjeuner.



Vous déjeunerez dans un site tout à fait original puisque c'est sur un radeau en bambou sur un lac.
On vous conduit jusqu'à votre radeau avec une barque à moteur.
Vous choisissez ce que vous souhaitez manger et boire et on vous amène les plats sur le radeau.
Vous pouvez aussi vous baigner si le cœur vous en dit...vous reposer et profiter du calme...

Vous serez de retour vers 16h à votre hôtel.

Vous pourrez dîner le soir dans un restaurant sympathique à Nong Khai sur le bord du Mékong.



Jour 9 :

Le matin à 8h nous partirons pour voir le lac des lotus (il ne faut pas y aller tard car les lotus se referment la journée).
Ce lac offre la vision de milliers de lotus qui ne s'ouvrent que la nuit pour se refermer la journée.
Le lac parait totalement rose dans une ambiance de calme dans la campagne, ici aucun touriste....



Après le lac des lotus nous irons au marché Thasadet. Ce marché couvert et situé sur le bord du Mékong est le plus grand de Nongkhai. L'étroitesse de sa rue avec ses boutiques de part et d'autre vous plongera dans l'univers spécial de la Thaïlande du nord. On y trouve de tout, des souvenirs au savon de Marseille des années 40 (issue de stock du Laos quand celui-ci était encore Français) aux vêtements, sacs, ustensiles de cuisine etc...sans compter la nourriture et la peau de buffle séchée au soleil et même de vraies antiquités.... Rien à voir avec les grands marchés de Bangkok et beaucoup plus calme.



Nous déjeunerons sur un restaurant barge sur le Mékong. Très typique et reposant après la visite du marché...



Jour 8 :

Le matin nous ferons le marché Thasadet. Ce marché couvert et situé sur le bord du Mékong est le plus grand de Nongkhai.

L'étroitesse de sa rue avec ses boutiques de part et d'autre vous plongera dans l'univers spécial de la Thaïlande du nord. On y trouve de tout, des souvenirs au savon de Marseille des années 40 (issue de stock du Laos quand celui-ci était encore Français) aux vêtements, sacs, ustensiles de cuisine etc...sans compter la nourriture et la peau de buffle séchée au soleil et même de vraies antiquités.... Tout à fait différent du grand marché de Bangkok et beaucoup plus calme.



Nous déjeunerons sur un restaurant barge sur le Mékong. Très typique et reposant après la visite du marché...



Après le déjeuner nous visiterons Sala Keoku.

SALA KEOKU, situé à Nong Khai est un parc de sculptures. C'est l'oeuvre du mystique Luang Pu Bunleua Sulilat (1932-1996), qui a acheté le terrain en 1978 quand il fut exilé de son Laos natal.

Certaines sculptures font plus de 20m de haut...

Dans un environnement calme et jamais avec beaucoup de touristes, c'est un endroit à voir si on est à Nong Khai...



Après cela nous irons visiter la distillerie de rhum de David et Lek.

L'accueil y est toujours formidable et les propriétaires heureux de voir des visiteurs (il y en a très peu car ce lieu est peu connu).

La région Isaan a une production importante de canne à sucre et notamment à l'ouest de Nongkhai.

Ce qui est extraordinaire est que cette distillerie a eu la médaille d'or 2015 du salon du rhum à Paris, devant les productions antillaises.

Vous pourrez déguster et vous rendre compte de la qualité de ce rhum agricole.

L'endroit est par ailleurs charmant au milieu de la campagne.



En fin d'après-midi nous visiterons le marché de notre village. C'est un marché typiquement local principalement alimentaire. Tous les gens des villages alentours viennent chaque jour se ravitailler ou vendre les produits de leur récolte. L'ambiance, l'aspect folklorique, les odeurs, vous feront plonger dans la vie de la Thaïlande rurale.

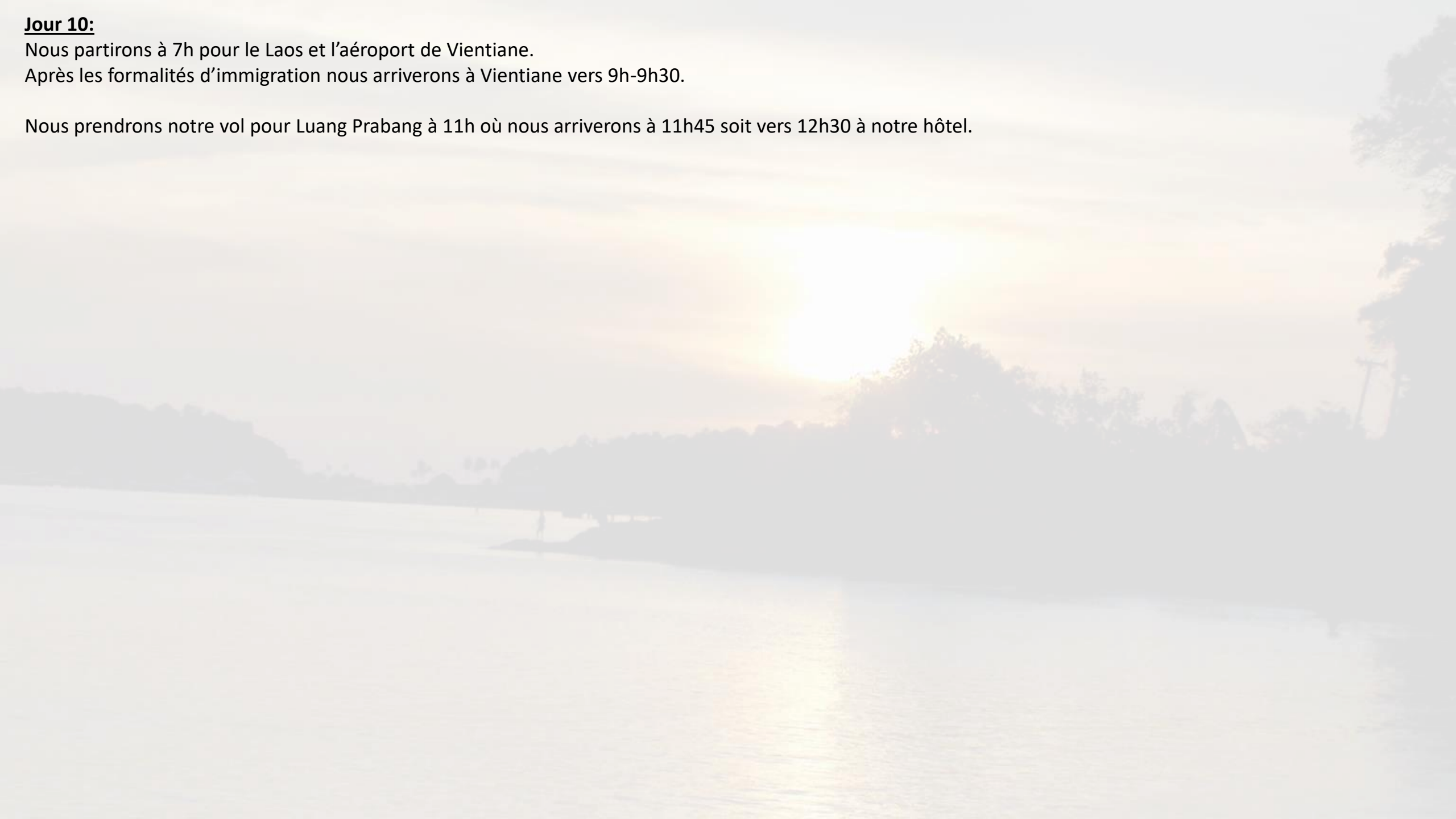
Le soir vous pourrez dîner dans un restaurant au bord du Mékong.

Jour 10:

Nous partirons à 7h pour le Laos et l'aéroport de Vientiane.

Après les formalités d'immigration nous arriverons à Vientiane vers 9h-9h30.

Nous prendrons notre vol pour Luang Prabang à 11h où nous arriverons à 11h45 soit vers 12h30 à notre hôtel.



Jour 10:

Nous partirons à 7h pour le Laos et l'aéroport de Vientiane.
Après les formalités d'immigration nous arriverons à Vientiane vers 9h-9h30.

Nous prendrons notre vol pour Luang Prabang à 11h où nous arriverons à 11h45 soit vers 12h30 à notre hôtel.

Votre hôtel à Luang Prabang est très bien situé, dans la vieille ville et non loin du Mékong.

C'est un hôtel très agréable dans un style un peu colonial.

Vous pourrez aisément faire toutes les visites à pied sans problème.



Jour 11 :

La journée débute (en se levant tôt) en assistant (ou en participant) à l'offrande aux moines.
100 à 200 moines descendent la rue devant l'hôtel et reçoivent les offrandes des généreux donateurs.

C'est une particularité de Luang Prabang qui mérite d'être vue et vécue.



La cérémonie dure une trentaine de minutes, après quoi chacun pourra prendre son petit-déjeuner à l'hôtel.

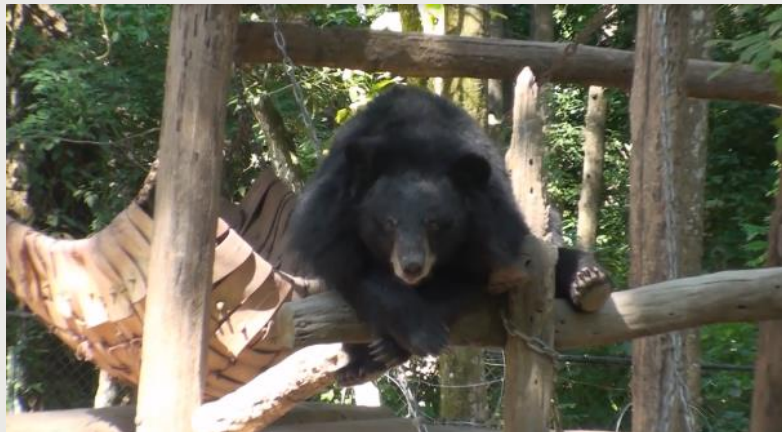
Nous partirons ensuite pour les cascades de Kuang Si falls.

Les cascades de Kuang Si Falls sont très belles et une destination phare de la région de Luang Prabang. Pour ceux qui veulent on peut se baigner dans les cascades où l'eau est pure et cristalline, des vestiaires en bois permettent de se changer. En allant aux cascades nous passons devant la réserve d'ours noirs. Ils sont ici protégés dans un environnement adéquat.

Au retour des cascades nous nous arrêterons à une ferme de papillons.

Ouverte depuis quelques années seulement elle est l'œuvre d'un Hollandais passionné qui vous fera découvrir la vie de ces merveilleux insectes de leur naissance à leur mort après une courte vie de 3 semaines...

Après cela nous déjeunerons sur place avant de regagner Luang Prabang où nous arriverons vers 14h.

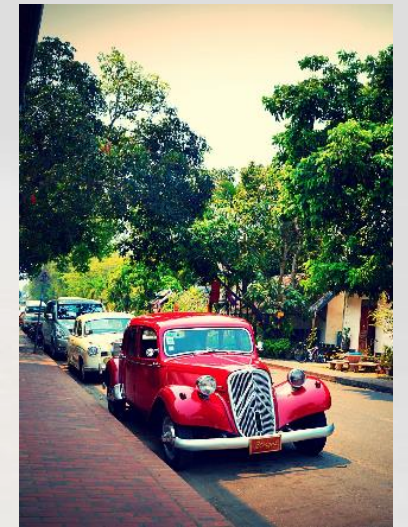


Durant cette journée nous visiterons la ville coloniale.

Luang Prabang a été classée au patrimoine mondial de l'Unesco ce qui la préserve et nous permet de voir de nombreuses traces de son passé colonial (Français) à l'époque où le Laos faisait partie de l'Indochine Française. Vous constaterez qu'au Laos beaucoup d'indications sur les panneaux sont encore écrites dans les deux langues (Laos et Français).

Outre l'architecture rappelant la présence Française, deux choses rappellent encore la France : le pain que l'on trouve partout et le sport national qu'est la pétanque avec un terrain présent dans le moindre hameau.

En visitant la ville vous aurez aussi l'occasion de voir de nombreux temples plus ou moins grands mais tous très beaux.



Nous visiterons le célèbre temple Wat Xieng Thong entre autre.



Vers 17h nous traverserons le bamboo bridge pour aller de l'autre côté de ce bras du Mékong. Nous rencontrerons deux sœurs tisserandes qui travaillent dans une maisonnette pour réaliser 100% artisanalement des créations en soie.

A signaler que le bamboo bridge est démonté chaque année à la mousson pour être entièrement reconstruit à la saison sèche donc selon la saison il n'est pas toujours présent mais nous pouvons aller de l'autre côté par un autre pont.



Nous irons ensuite dîner dans un restaurant situé près du marché de nuit avant d'aller visiter celui-ci (très bon endroit pour acheter des souvenirs de bonne facture et à des prix intéressants).

Le marché se déroule chaque soir et sur environ deux km de longueur.

Des échoppes sont de chaque côté de la rue qui est bien sûr piétonne avec de plus des étales au milieu, de quoi trouver son bonheur dans une ambiance tout à fait particulière.

Le marché est situé à environ 400m de notre hôtel de sorte que chacun peut rentrer quand il le souhaite.



Jour 12:

On viendra nous chercher à notre hôtel à 6h30 pour gagner l'embarcadere pour notre croisiere de deux jours qui nous emmenera jusqu'à la frontiere avec la Thaïlande pas très loin de Chiang Rai.

Au courant de la journée nous ferons un arrêt pour visiter un village authentique, occasion de voir comment vivent les minorités ethniques très nombreuses au Laos ainsi qu'un arrêt pour visiter les célèbres grottes de Pak Ou

Le repas du midi, composé de mets traditionnels lao, est servi à bord. Arrivée à Pakbeng avant le coucher de soleil où nous passerons la nuit dans un confortable hôtel.



Le bateau est spécialement équipé pour garantir tout le confort et la sécurité d'une croisière sur le Mékong.

La durée moyenne pour une journée de croisière est d'environ 8H – 9H. Mesurant 34 mètres de long, le bateau est doté d'un moteur d'au minimum 200 ch.

La coque en acier renforcé garantit solidité et sécurité.

Il accueille jusqu'à 40 passagers.

Repas à bord :

Les repas sont très bons, préparé sur place avec des produits frais.

D'octobre à février, pensez à ramener une veste et des vêtements chauds pendant la croisière, il peut faire très frais sur le Mékong.

Le programme peut être modifié en raison des conditions de navigation sur le Mékong (visites).

Nuit à Pakbeng :

Nous avons choisi le meilleur hotel de Pakbeng, très bien situé et très confortable avec une très belle vue.





LES GROTTES DE PAK OU

Jour 13:

Départ de Pakbeng à 8:00 pour la seconde journée de croisière. Durant le trajet, petite escale dans un village d'une minorité ethnique où est préparé l'alcool de riz local, le lao-lao. Ce sera l'occasion pour vous de le goûter si vous le souhaitez, et de profiter du charme de ce village, de son temple et de ses artisans locaux. Le repas du midi, composé de mets traditionnels lao, est servi à bord. Arrêt aux fameuses grottes de Pak Ou et ses milliers de reliques de Buddha. Un snack local accompagné d'une boisson lao vous sera servi à bord au cours de l'après-midi.

Arrivée à Chiang Khong avant le coucher de soleil.



A l'arrivée nous ferons les formalités douanières pour entrer en Thaïlande avant de prendre un van privé pour rejoindre notre hôtel à Chiang rai où nous arriverons vers 20h.

Notre hôtel à Chiang Rai est d'un grand confort pour un très bon repos...



Jour 14:

Nous quittons l'hôtel vers 9h.

Nous visiterons tout d'abord le fameux Temple Blanc situé à 25mn de route.

Une vraie curiosité à ne pas manquer.



Après la visite du temple blanc nous irons au temple bleu (Wat rong sua ten).

Ce temple est récent puisqu'il a été construit en 1996 sur les ruines d'un vieux temple abandonné et il dégage une atmosphère particulière de par l'originalité de sa conception et ses couleurs, sans oublier un très beau Bouddha blanc.



Nous irons ensuite visiter la « Maison Noire »

La Maison Noire est un espace d'art intéressant. Parfois décrit comme le contraire du temple blanc c'est un peu exagéré car les deux sont bien différents même si les messages sont assez voisins.

C'est un ensemble de bâtiments dans un très beau parc (c'était l'habitation de l'artiste qui a construit ces maisons et qui était un sculpteur et un peintre réputé). C'est un endroit très particulier qu'il convient de voir quand on est à Chiang Rai.



Nous nous dirigerons ensuite en van privé vers Mae Salong.

Nous visiterons en route une très belle plantation de thé dans un endroit agréable en pleine nature.



Nous arriverons vers 17h à notre hôtel à Mae Salong.

L'hôtel est dans la montagne, très confortable et avec une vue magnifique et un calme absolu...





Jour 15 :

Vous partirez à 6h pour le marché du matin de Mae Salong, puisque le marché ouvre très tôt et se termine vers 8h.

C'est un marché vraiment local, où les femmes des villages tribaux des alentours viennent vendre le fruit de leur récolte. Une vraie plongée dans la Thaïlande profonde du nord-ouest et de ses peuples tribaux, loin du tourisme de masse.

Après le marché, vous retournerez à votre hôtel prendre votre petit déjeuner.

Vous irez ensuite rendre visite à 2 ou 3 villages de la tribu Akha.





Vous rencontrerez les habitants et découvrirez des habitats très sommaires.

Vous pourrez également dialoguer avec les habitants, et percevoir leur vie quotidienne, ainsi que les travaux dans les champs...une très belle expérience.



Vous découvrirez la vie de ces gens, qui vivent comme il y a 200 ans en Europe....

Nous connaissons ces villages et vous serez certainement les seuls voyageurs à être ici.

Vous pourrez prendre toutes les photos que vous voulez. Il suffit de le demander avec le sourire.





Nous partirons à 14h après le déjeuner pour nous rendre à Mae Kampong où vous arriverez vers 17h.

Mae Kampong est un petit village typique dans la montagne à 1000m d'altitude.

L'hébergement chez l'habitant est simple mais typique dans une maison en bois (avec néanmoins une salle de bain avec WC « normal » (pas à la turc...et douche avec eau chaude) mais à l'extérieur.

En arrivant, si ce n'est pas trop tard, vous pourrez faire une petite balade aux environs pour découvrir la nature environnante, cascades, forêt...

Le dîner sera préparé par la maîtresse de maison et sera composé en principe d'une soupe, de riz et autres plats selon son inspiration (c'est local mais très bon). Vous dînerez sur la terrasse à côté de votre chambre (en écoutant le bruit du ruisseau qui passe en dessous).



Jour 16:

Nous partirons en van privé pour Chiang Mai à 9h.

Nous visiterons en chemin, et nous serons attendu, une ferme de café organique dans la montagne.

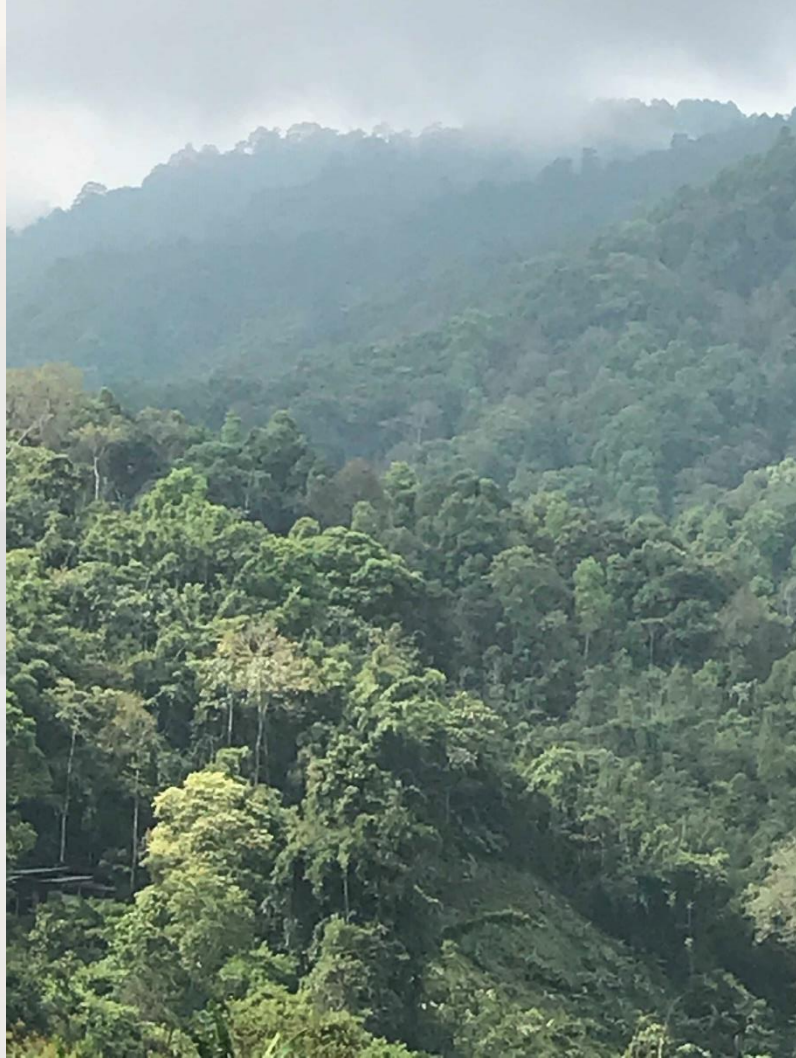
Sur place nous pourrons visiter la plantation de café et nous faire expliquer les particularités de cette culture.

Nous serons attendus et les seuls visiteurs (déjeuner inclus).

Après la visite nous visiterons un village ethnique de la tribu des Lahu qui est tout près (et où les habitants sont charmants)









En redescendant de la montagne, au moment où nous gagnerons la route principale, nous ferons un arrêt au « hot spring ». Cette zone est une zone volcanique et des sources d'eaux chaudes émergent des entrailles de la terre.

Vous verrez des marchandes d'œufs qui proposent de faire cuire des œufs dans la source...original....

Vous pourrez également voir ici différents petites échoppes qui vendent des pierres semi précieuses trouvées dans la région.



Arrivée vers 17h à Chiang Mai.

Notre hôtel à Chiang Mai est au centre de la vieille ville, très bien placé et très confortable avec une piscine et un restaurant sur place.

La fin d'après-midi sera libre et nous dînerons à proximité de l'hôtel où il y a de nombreux restaurants.



Jour 17 :

A 9h30 nous partirons en TUK TUK (indispensable de faire du tuk tuk quand on est en Thaïlande...) pour aller visiter le temple Wat chedi Luang qui est des plus beaux temples de Chiang Mai. La majesté du lieu et le calme sont par ailleurs agréables. Facile d'accès le temple est situé en centre ville. La visite dure entre 1 et 2h selon le temps que l'on veut y passer.

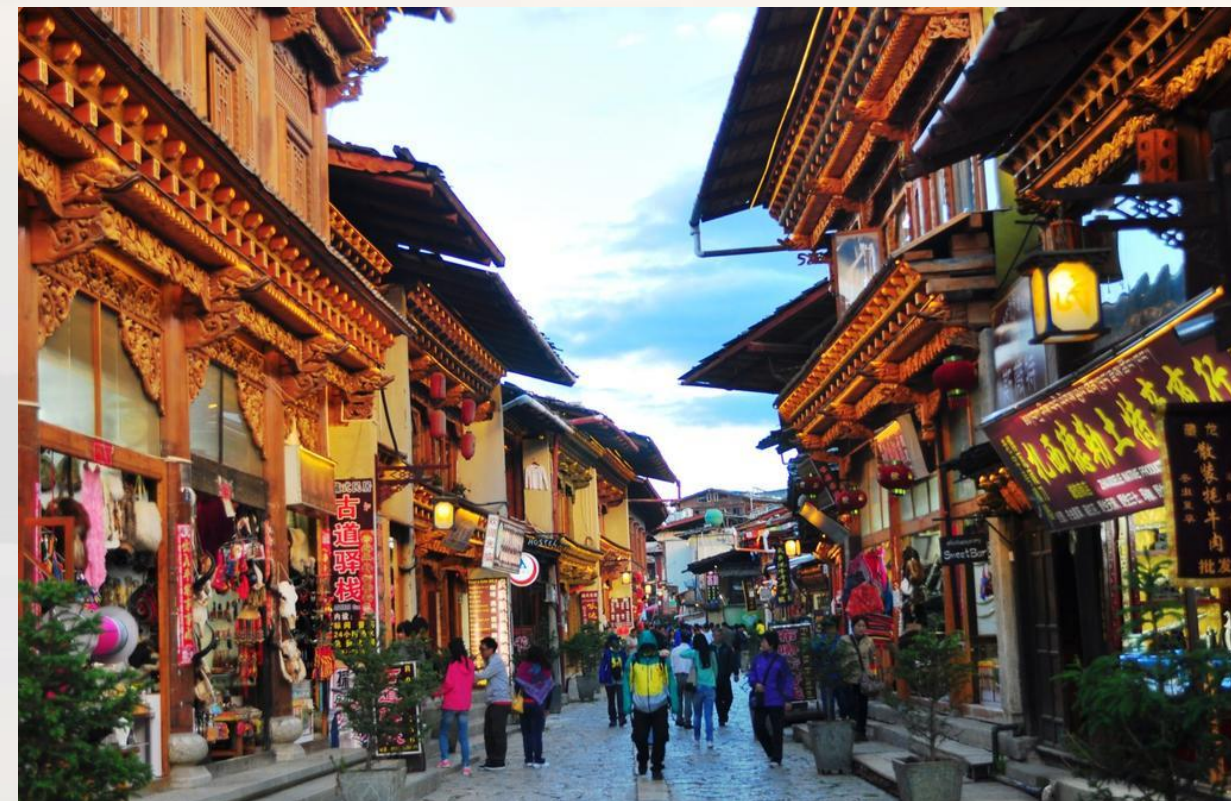
Nous irons ensuite visiter le temple Wat Phra Singh qui est un incontournable à Chiang Mai. Très beau temple doré à l'or fin où les moines aiment à discuter si on le veut, certains visiteurs pouvant s'initier à la méditation.

Nous terminerons par la visite du Wat Chiang Man qui est un petit temple mais très beau avec ses sculptures d'éléphants.

Déjeuner dans la vieille ville.

Après-midi libre.





Jour 18:

Nous partirons à 8h30 pour aller visiter le Wat Phra Lat.

Ce temple est situé à environ 20mn de la ville et présente la particularité d'être dans un environnement en forêt très beau et d'une totale tranquillité car peu connu.

C'est un endroit assez surprenant et une visite à vraiment faire quand on est à Chiang Mai.



Après la visite du Wat Phra Lat nous nous rendrons au célèbre temple Doi Suthep.
Ce temple, à une altitude non négligeable est un incontournable à Chiang Mai et offre une vue fantastique sur la ville.
Les courageux pourront gravir les 300 marches sinon pour les autres il y a un téléphérique permettant d'économiser son énergie (souvent on fait la montée en « mécanisé » et la descente à pied (beaucoup plus facile...))



Après la visite du temple nous irons visiter une très belle ferme d'orchidée.

Vous verrez ici toutes les sortes d'orchidées présentes en Thaïlande avec de surcroît une réserve de papillons qui butinent les orchidées, c'est vraiment un très beau spectacle.

Nous pourrons déjeuner sur place où le restaurant propose un très bon buffet.



Nous continuerons cette journée de visite en nous rendant à Bo Sang.
Cette petite ville est depuis tout temps l'endroit où l'on fabrique artisanalement des ombrelles.

Vous verrez les artisans et tout le process de fabrication.

Si l'envie vous prend d'en ramener une, il y en a de toutes les tailles et les prix sont dérisoires par rapport au travail que cela représente...





Après cette visite nous irons à BAN TAWAI, le village de l'artisanat et des sculpteurs sur bois, situé tout près.

Vous serez surpris de la dextérité de ces artistes...et le mot est faible !

Retour à l'hôtel en fin d'après-midi



Jour 19:

Nous serons pris à l'hôtel par le van de la réserve d'éléphants.

Nous irons dans une réserve où les éléphants ne travaillent pas, ne se prêtent pas à des jeux ou spectacles mais sont simplement bien traités. Ils sont ici recueillis et sauvés parfois de la maltraitance.

On nous prendra à 8h à notre hôtel pour gagner la réserve à 1h30 de route environ. En chemin nous pourrons admirer de très beaux paysages.

Durant cet après-midi, outre le fait de prendre soin des éléphants, nous prendrons aussi un bain de boue avec eux pour terminer dans la rivière donc il faudra apporter avec vous un change pour s'habiller après le bain et un maillot de bains bien sûr...

Ici on ne monte pas les éléphants car c'est pour eux une souffrance mais nous prenons simplement soin d'eux et nous jouons avec eux. A noter que nous aurons un repas traditionnel pour le déjeuner, préparé par une femme de la tribu Akha car ici nous sommes en pays Akha avec de nombreux petits hameaux perdus dans la montagne.

Si vous avez des appareils photos ou caméras nous pourrons les prendre en charge durant la baignade nous avons un sac étanche prévu pour aller dans l'eau (même si nous n'allons pas dans l'eau avec les appareils bien évidemment...)

C'est vraiment un moment magique et il faut savoir que les fonds récoltés par le paiement des forfaits est principalement utilisé pour la sauvegarde et l'entretien des éléphants et la vie sommaire de ceux qui vivent ici.

Nous serons de retour à l'hôtel vers 17h30 et nous dînerons à l'hôtel ou à proximité.





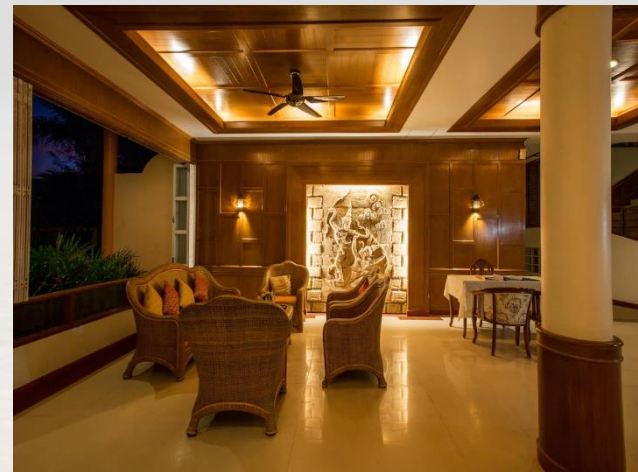
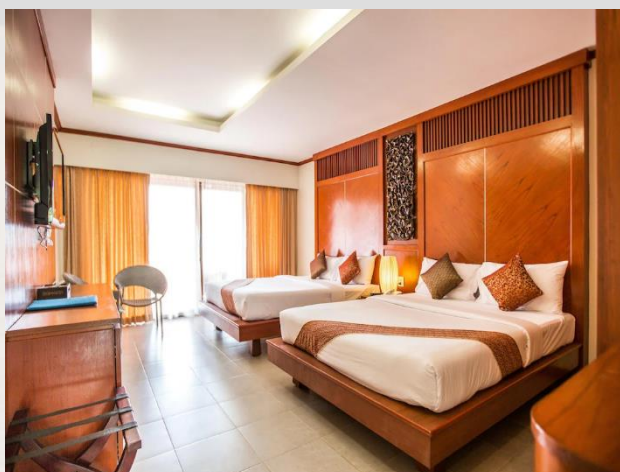
Jour 20:

Nous quitterons l'hôtel à 8h30 pour rejoindre l'aéroport et prendre notre vol pour Krabi à 10h20.

Nous arriverons à 12h20 pour prendre un van privé qui nous conduira à Koh Lanta où nous serons à l'hôtel vers 14h30.

L'hôtel est très confortable, les pieds dans l'eau avec une piscine.

Vous pourrez dîner tous les soirs sur la plage où de nombreux restaurants proposent des plats variés pour tous les goûts.



Jours 21 à 25 :

Vous pourrez si vous le souhaitez trouver de nombreuses activités sur l'île.



Jour 26:

Départ à 14h de l'hôtel pour rejoindre l'aéroport de Krabi.
Votre vol part à 17h20 pour arriver à Bangkok à 18h50.

CONTACTEZ- NOUS EN CLIQUANT ICI

Teeda est impatiente de vous accueillir en Thaïlande...



info@siam-holidays.com

+66 (0) 890 966 052