

# SIAM-HOLIDAYS.COM

## FORMULE 28 JOURS

« La Thaïlande la plus authentique avec une croisière sur le Mékong pour rejoindre le Laos. Pour vous faire vivre le meilleur pour une vraie aventure humaine »

(Référence CI28C2)



SIAM HOLIDAYS.COM



SIAM-HOLIDAYS.COM

■ Lieux proposés dans le circuit

Ce circuit comporte les étapes suivantes :

- Chiang Mai
- Suan Lahu
- Chiang Rai
- Triangle d'or
- Mae Salong
- Luang Prabang
- Nongkhai
- Chiang Khan
- Phu Ruea
- Khao Yai
- Région de Surin
- Khao Sok
- Île de Koh Jum



## Jour 1 :

Nous vous attendrons à l'aéroport de Bangkok.

Vous n'avez aucun souci à vous faire, l'aéroport est simple et une fois que vous sortez vous êtes automatiquement canalisé sur la porte 3 où tout le monde attend les arrivants. Nous aurons une pancarte avec l'indication de votre nom, aucune chance de ne pas se trouver et au cas improbable où cela arrive il suffit d'appeler à ce numéro : +66 890 966 052

Après votre accueil nous partons pour prendre votre vol pour Chiang Mai en fin de matinée.



Notre hôtel est très confortable avec une piscine et situé au centre de la vieille ville.  
L'après midi sera libre pour vous reposer et récupérer de votre voyage.



## Jour 2:

Nous partirons à 8h30 pour aller visiter le Wat Phra Lat.

Ce temple est situé à environ 20mn de la ville et présente la particularité d'être dans un environnement en forêt très beau et d'une totale tranquillité car peu connu.

C'est un endroit assez surprenant et une visite à vraiment faire quand on est à Chiang Mai.



Après la visite du Wat Phra Lat nous nous rendrons au célèbre temple Doi Suthep. ( sur la même route)  
Ce temple, à une altitude non négligeable est un incontournable à Chiang Mai et offre une vue fantastique sur la ville.  
Les courageux pourront gravir les 300 marches sinon pour les autres il y a un téléphérique permettant d'économiser son énergie  
(souvent on fait la montée en « mécanisé » et la descente à pied (beaucoup plus facile...))



Après la visite du temple nous irons visiter une très belle ferme d'orchidées.  
Vous verrez ici toutes les sortes d'orchidées présentes en Thaïlande avec de surcroit une réserve de papillons qui butinent les orchidées, c'est vraiment un très beau spectacle.

Nous pourrons déjeuner sur place où le restaurant propose un très bon buffet.



Après le déjeuner nous nous rendrons à Bo Sang.  
Cette petite ville est depuis tout temps l'endroit où l'on fabrique artisanalement des ombrelles.

Vous verrez les artisans et tout le process de fabrication.  
Si l'envie vous prend d'en ramener une, il y en a de toutes les tailles et les prix sont dérisoires par rapport au travail que cela représente...

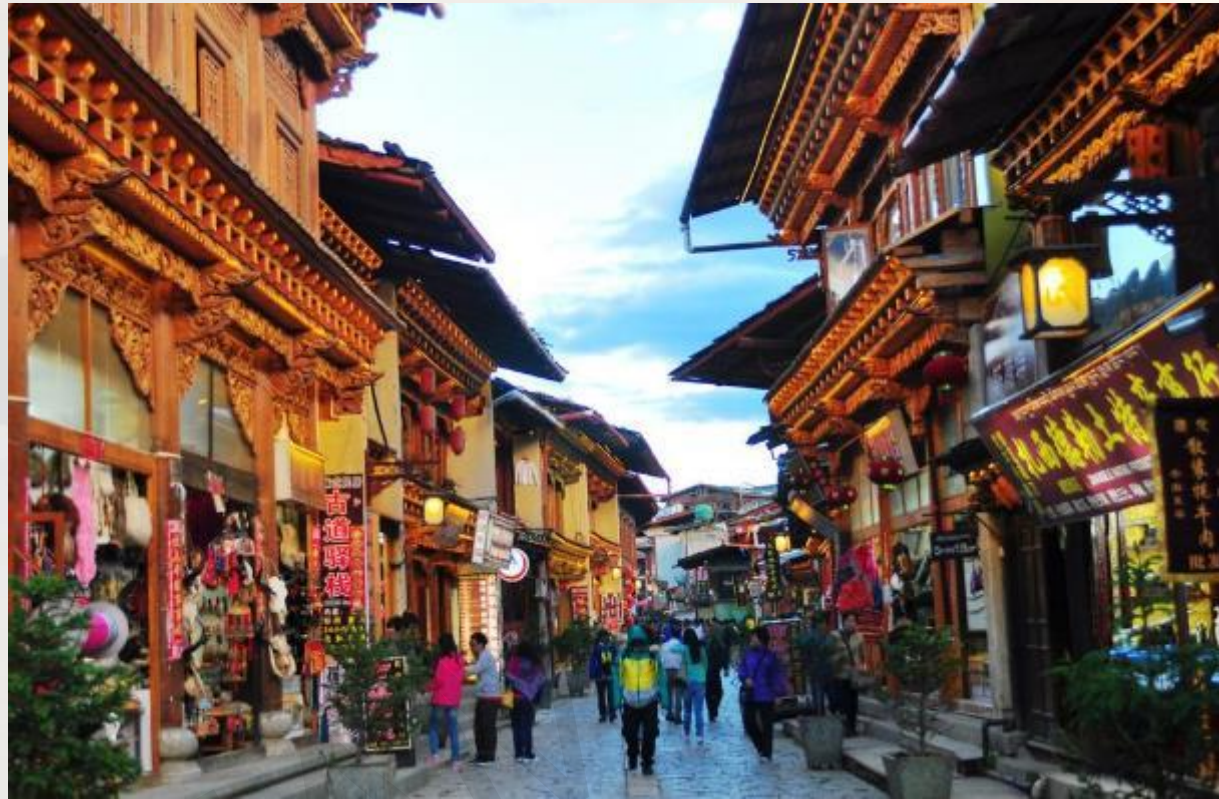
Nous rejoindrons notre hôtel vers 17h – 17h30.





Nous pourrions partir pour le marché de nuit vers 19h (en tuk tuk) où nous dînerons sur place si vous le désirez. Le marché de nuit est une institution et quelque chose à ne pas manquer quand on est à Chiang Mai.

Vous pouvez aussi choisir de dîner à proximité de l'hôtel, comme vous le souhaitez (avec nous ou entre vous comme vous le voulez).



### **Jour 3:**

Nous serons pris à l'hôtel par le van de la réserve d'éléphants.

Nous irons dans une réserve où les éléphants ne travaillent pas, ne se prêtent pas à des jeux ou spectacles mais sont simplement bien traités.

Ils sont ici recueillis et sauvés parfois de la maltraitance.

On nous prendra à 8h à notre hôtel pour gagner la réserve à 1h30 de route environ.

En chemin nous pourrons admirer de très beaux paysages.

Durant cet après-midi, outre le fait de prendre soin des éléphants, nous prendrons aussi un bain de boue avec eux pour terminer dans la rivière donc il faudra apporter avec vous un change pour s'habiller après le bain et un maillot de bain bien sûr...

Ici on ne monte pas les éléphants car c'est pour eux une souffrance mais nous prenons simplement soin d'eux et nous jouons avec eux. A noter que nous aurons un repas traditionnel pour le déjeuner, préparé par une femme de la tribu Akha car ici nous sommes en pays Akha avec de nombreux petits hameaux perdus dans la montagne.

Si vous avez des appareils photos ou caméras nous pourrons les prendre en charge durant la baignade nous avons un sac étanche prévu pour aller dans l'eau (même si nous n'allons pas dans l'eau avec les appareils bien évidemment...)

C'est vraiment un moment magique et il faut savoir que les fonds récoltés par le paiement des forfaits est principalement utilisé pour la sauvegarde et l'entretien des éléphants et la vie sommaire de ceux qui vivent ici.

Nous serons de retour à l'hôtel vers 17h30 et nous dînerons à l'hôtel ou à proximité.



## Jour 4 :

Le matin nous partirons en TUK TUK (indispensable de faire du tuk tuk quand on est en Thaïlande et ça fait travailler la population locale) pour aller visiter le temple Wat chedi Luang qui est des plus beaux temples de Chiang Mai. La majesté du lieu et le calme sont par ailleurs agréables. Facile d'accès le temple est situé en centre vieille ville.

La visite dure entre 1 et 2h selon le temps que l'on veut y passer.

Nous irons ensuite visiter le temple Wat Phra Singh qui est un incontournable à Chiang Mai. Très beau temple doré à l'or fin où les moines aiment à discuter si on le veut, certains visiteurs pouvant s'initier à la méditation.

Nous terminerons par la visite du Wat Chiang Man qui est un petit temple mais très beau avec ses sculptures d'éléphants.

Nous rentrerons à l'hôtel vers midi et l'après-midi sera libre.



## Jour 5:

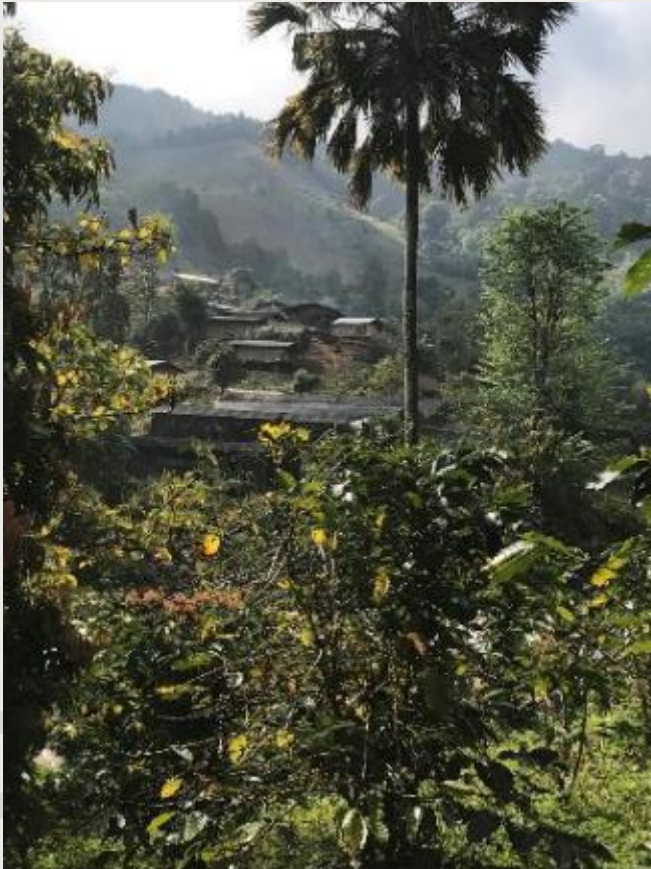
Nous partirons en van privé pour Chiang Rai à 8h00.

Nous ferons une première halte pour visiter une ferme de café organique dans la montagne, à 130kms au sud de Chiang Rai et 190 kms au sud de Mae Salong.

Sur place nous pourrons visiter la plantation de café et nous faire expliquer les particularités de cette culture (d'autant plus que nous serons en période de récolte).

Nous serons attendus et les seuls visiteurs (déjeuner inclus préparé par une femme du village de la tribu Lahu).

Après la visite nous visiterons le village ethnique de la tribu des Lahu qui est tout près (et où les habitants sont charmants et très accueillants)







Nous quitterons le village vers 15h pour partir sur Chiang Rai (2h de route)  
En redescendant, au moment où nous gagnerons la route principale, nous ferons un arrêt au « hot spring ». Cette zone est une zone volcanique et des sources d'eaux chaudes émergent des entrailles de la terre.

Vous verrez des marchandes d'œufs qui proposent de faire cuire des œufs dans la source...original....





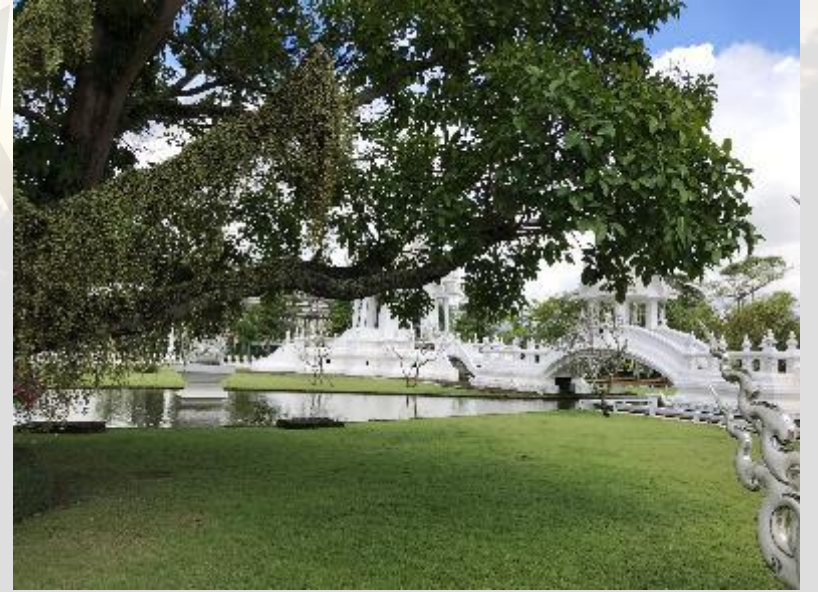
L'hôtel est très confortable et très bien placé.

Nous pourrions aller dîner dans la rue piétonne à quelques centaines de mètres.



**Jour 6:**

Vers 9h nous quitterons notre hôtel pour aller visiter le fameux Temple Blanc situé à 15mn en voiture.



Après la visite du temple blanc nous irons au temple bleu (Wat rong sua ten).

Ce temple est récent puisqu'il a été construit en 1996 sur les ruines d'un vieux temple abandonné et il dégage une atmosphère particulière de par l'originalité de sa conception et ses couleurs, sans oublier un très beau Bouddha blanc.



Nous irons ensuite visiter la « Maison Noire» qui n'est pas loin et sur notre route.

La Maison Noire est un espace d'art intéressant. Parfois décrit comme le contraire du temple blanc c'est un peu exagéré car les deux sont bien différents même si les messages sont opposés.

C'est un ensemble de bâtiments et les messages ont trait à la mort, le morbide et le délabrement.

C'est un endroit très particulier qu'il convient de voir quand on est à Chiang Rai.



Nous partirons ensuite pour Mae Salong.  
Nous déjeunerons en route.

Nous visiterons en route une très belle plantation de thé dans un endroit agréable en pleine nature.

La route pour Mae Salong est très montagneuse puisque l'on s'élève jusqu'à 1300m d'altitude et nous verrons de beaux paysages.



Nous arriverons vers 16h à notre hôtel à Mae Salong.

L'hôtel est dans la montagne, très confortable et avec une vue absolument magnifique et un calme absolu...

Ambiance particulière dans un cadre merveilleux, isolé du monde et loin du tourisme.

Il faut savoir que Mae Salong est un petit bout de Chine en Thaïlande.

Vous serez surpris de voir que tout est écrit en chinois et les gens parlent un dialecte chinois entre eux (dialecte venant de la région du Yunnan), les habitants venant de Chine depuis très longtemps se réfugier ici.

Nous dînerons à l'hôtel.



## Jour 7:

Nous partirons à 7h pour le marché du matin de Mae Salong.

C'est un marché vraiment local où les femmes des villages tribaux aux alentours viennent vendre le fruit de leur récolte. Une vraie plongée dans la Thaïlande profonde du nord ouest...

Après le marché nous retournerons prendre notre petit déjeuner à l'hôtel.

Nous irons ensuite visiter les environs (plantations de café, thé, temple...)

Nous déjeunerons au village.



Après le déjeuner nous visiterons quelques villages tribaux autour de Mae Salong.

Vous découvrirez la vie de ces gens qui vivent comme il y a 200 ans en Europe....

Nous connaissons ces villages et nous serons les seuls à être ici. Vous pourrez prendre toutes les photos que vous voulez, nous vous dirons comment respecter ces gens et comment leur demander. Le dialogue est aisé mais il y a certains codes à respecter.





Après le déjeuner nous partons rejoindre le triangle d'or, point de départ de notre croisière le lendemain matin.

Nous passerons par le triangle d'or, là où se rejoignent les 3 pays : Thaïlande, Laos et Myanmar avant de rejoindre notre hôtel.

L'hôtel est proche du poste frontière ce qui est pratique pour partir le lendemain matin et il est très confortable au milieu de la nature.  
Nous dînerons sur place.



## Jour 8:

Nous quitterons l'hôtel à 7h pour aller au bureau des douanes établir notre visa.

Nous rejoindrons ensuite le bateau qui nous mènera en 2 jours de croisière à Luang Prabang.

Au courant de la journée nous ferons un arrêt pour visiter un village authentique, occasion de voir comment vivent les minorités ethniques très nombreuses au Laos.

Nous visiterons également les très belles grottes de Pakou le 2<sup>e</sup> jour avant d'arriver à Luang Prabang..



de  
par



Le bateau est spécialement équipé pour garantir tout le confort et la sécurité d'une croisière sur le Mékong.

La durée moyenne pour une journée de croisière est d'environ 8H – 9H. Mesurant 34 mètres de long, le bateau est doté d'un moteur d'au minimum 200 ch.

La coque en acier renforcé garantit solidité et sécurité.

Il accueille jusqu'à 40 passagers répartis sur 10 tables au maximum. Une zone toit-ouvrant avec banquettes se trouve à l'avant du bateau. A l'arrière se trouve l'espace bar.

2 toilettes de type occidental sont à disposition également à l'arrière du bateau.

L'électricité est garantie durant tout le trajet. Voltage : 220V.

Journaux, magazines et jeux de société sont également disponibles à bord.

### Repas à bord :

Il est proposé une initiation à la gastronomie lao et de ses saveurs authentiques. Poisson du Mékong servis à chaque repas. Eau, thé et café sont servis à volonté tout le long du trajet. Notre bar propose une sélection de bières, d'alcool et de boissons sans alcool.

D'octobre à février, pensez à ramener une veste et des vêtements chauds pendant la croisière, il peut faire très frais sur le Mékong.

Possibilité de laisser vos bagages à bord pour votre nuit à Pakbeng et de ne prendre que le minimum nécessaire pour votre escale. Evitez d'y laisser tout objet précieux, argent, la compagnie rejette toute responsabilité en cas de perte.

Le programme peut être modifié en raison des conditions de navigation sur le Mékong (visites).

## *Menu*

### *Luang Prabang to Pakbeng*



- Pork and Chinese mustard soup  
(keang phak kard kiaw sai mou)
- Sweet and sour stir-fried chicken  
(Khoua piaw vaan kai)
- Steamed fish wrapped in banana leaf  
(Mok paa)
- Fried chicken with in pandanus leaves  
(Chuen Kai hor bai toie)
- Sticky rice and/or Steam rice  
(Khao Niew lea khao chao)
- Mix fruits

## *Menu*

### *Pakbeng to Huay Xay*



- Pork and tofu soup with vegetable  
(Keang chued tao hou sai mou lea phak)
- Minced cooked fish salad  
(Laap paa)
- Fried pork ribs with lemongrass  
(Chuen mou hor si kai)
- Stir-fried chicken with ginger  
(Khua kai phad khing)
- Sticky rice and/or steam rice  
(Khao niew lea khao chao)
- Banana with coconut milk dessert  
(Nam vaan mak kuay)



LES GROTTES DE PAK OU



NOTRE HÔTEL A PAKBENG

## Jour 9:

Départ de Pakbeng à 8:00 pour la seconde journée de croisière. Durant le trajet, petite escale dans un village d'une minorité ethnique où est préparé l'alcool de riz local, le lao-lao. Ce sera l'occasion pour vous de le goûter si vous le souhaitez, et de profiter du charme de ce village, de son temple et de ses artisans locaux. Le repas du midi, composé de mets traditionnels lao, est servi à bord. Arrêt aux fameuses grottes de Pak Ou et ses milliers de reliques de Buddha. Un snack local accompagné d'une boisson lao vous sera servi à bord au cours de l'après-midi.

Arrivée à Luang Prabang avant le coucher de soleil.



L'hôtel à Luang Prabang est confortable et a la particularité d'être extrêmement bien situé pour visiter à pied l'ensemble de la ville et de ce qu'il y a à voir.

Au bord du Mékong et du marché de nuit il est à proximité de tous les bons restaurants de la ville.



Nous pourrions aller dîner dans un restaurant situé près du marché de nuit avant d'aller visiter celui-ci (très bon endroit pour acheter des souvenirs de bonne facture et à des prix intéressants).

Le marché se déroule chaque soir et sur environ deux km de longueur.

Des échoppes sont de chaque côté de la rue qui est bien sûr piétonne avec de plus des étales au milieu, de quoi trouver son bonheur dans une ambiance tout à fait particulière.

Le marché est proche de notre hôtel de sorte que chacun peut rentrer quand il le souhaite.



## Jour 10:

La journée débute (pour ceux qui le souhaitent) en assistant (ou en participant) à l'offrande aux moines. 100 à 200 moines descendent la rue et reçoivent les offrandes des généreux donateurs.

Une particularité à voir si l'on est à Luang Prabang.



La cérémonie dure une trentaine de minutes, après quoi chacun pourra prendre son petit déjeuner pour commencer la journée.



Cette journée nous restons à Luang Prabang où tout se visite à pied de sorte que chacun pourra suivre ou non nos recommandations de visite et à son rythme...liberté totale.

Nous préconisons en début de matinée avant qu'il ne fasse trop chaud l'ascension du Mont Phousi.

Cette montagne est au centre de la vieille ville bordée d'un côté par le Mékong et de l'autre par la rivière Nam Khan.

Haute de 100m ce n'est pas le Mont Blanc mais l'ascension demande quand même un certain effort qui sera récompensé par la vue magnifique.



Vous pourrez ensuite visiter le temple Wat Visounnarath qui date de 1513 et est le plus vieux temple de Luang Prabang.

Nous pourrions déjeuner au bord du Mékong où il y a de nombreux petits restaurants très agréables et ombragés.



Vous pourrez ensuite visiter le célèbre temple Wat Xieng Thong, un des plus beaux d'Asie et qui n'est pas comparable à ce que l'on peut voir en Thaïlande.



Vous pourrez ensuite vous promener dans la ville coloniale (c'est en fait la vieille ville).

Luang Prabang a été classée au patrimoine mondial de l'Unesco ce qui la préserve et nous permet de voir de nombreuses traces de son passé colonial (Français) à l'époque où le Laos faisait partie de l'Indochine Française. Vous constaterez qu'au Laos beaucoup d'indications sur les panneaux sont encore écrites dans les deux langues (Laos et Français).

Outre l'architecture rappelant la présence Française, deux choses rappellent encore la France : le pain que l'on trouve partout et le sport national qu'est la pétanque avec un terrain présent dans le moindre hameau.

En visitant la ville vous aurez aussi l'occasion de voir de nombreux temples plus ou moins grands mais tous très beaux.



Nous pourrions prendre ensuite un peu de repos à notre hôtel (pour ceux qui le souhaitent, les autres pouvant continuer à visiter la ville) avant d'aller vers 17h au bamboo bridge et le traverser pour aller de l'autre côté de ce bras du Mékong. Nous rencontrerons deux sœurs tisserandes qui travaillent dans une maisonnette pour réaliser 100% artisanalement des créations en soie.

A signaler que le bamboo bridge est démonté chaque année à la mousson pour être entièrement reconstruit à la saison sèche.



Nous pourrions dîner en bordure du marché de nuit ou au bord du Mékong selon vos envies.

## Jour 11 :

Nous quitterons l'hôtel à 6h pour aller à l'aéroport prendre notre vol pour Vientiane qui décolle à 7h40 pour une arrivée à 8h30. Nous prendrons ensuite un van pour aller jusqu'à la frontière à Nong Khai (environ 20kms) faire nos formalités d'entrée en Thaïlande et nous serons à notre hôtel à Nong Khai vers 11h. Nous pourrons déjeuner à l'hôtel au bord de la piscine.

NongKhai est une des villes principales de la région Isaan qui est la plus vaste région de Thaïlande. La ville est située au bord du Mékong ce qui lui confère un charme certain. Frontière avec le Laos, la ville est un des principaux point de passage avec ce pays.

Notre Hôtel est très agréable, calme, dans un bel environnement avec une piscine et un restaurant sur place. Après-midi libre jusqu'à 18h où nous prendrons des tuk tuk pour aller diner en ville au bord du Mékong.



## Jour 12:

Le matin à 8h nous partirons pour voir le lac des lotus (il ne faut pas y aller tard car les lotus se referment la journée).  
Ce lac offre la vision de milliers de lotus qui ne s'ouvrent que la nuit pour se refermer la journée.  
Le lac paraît totalement rose dans une ambiance de calme dans la campagne, ici aucun touriste....



Après le lac des lotus nous irons au marché Thasadet. Ce marché couvert et situé sur le bord du Mékong est le plus grand de Nongkhaï. L'étroitesse de sa rue avec ses boutiques de part et d'autre vous plongera dans l'univers spécial de la Thaïlande du nord. On y trouve de tout, des souvenirs au savon de Marseille des années 40 (issue de stock du Laos quand celui-ci était encore Français) aux vêtements, sacs, ustensiles de cuisine etc...sans compter la nourriture et la peau de buffle séchée au soleil et même de vraies antiquités.... Rien à voir avec les grands marchés de Bangkok et beaucoup plus calme.



Nous déjeunerons sur un restaurant barge sur le Mékong. Très typique et reposant après la visite du marché...



En début d'après-midi, après le déjeuner nous irons visiter le parc Sala Keoku.

SALA KEOKU, situé à Nong Khai est un parc de sculptures. C'est l'oeuvre du mystique Luang Pu Bunleua Sulilat (1932-1996), qui a acheté le terrain en 1978 quand il fut exilé de son Laos natal.

Certaines sculptures font plus de 20m de haut...

Dans un environnement calme et jamais avec beaucoup de touristes, c'est un endroit à voir si on est à Nong Khai...





Nous irons ensuite aller visiter la distillerie de rhum de David et Lek (c'est à une dizaine de km).  
L'accueil y est toujours formidable et les propriétaires heureux de voir des visiteurs (il y en a très peu car ce lieu est peu connu).  
La région Isaan a une production importante de canne à sucre et notamment à l'ouest de Nongkhai.  
Ce qui est extraordinaire est que cette distillerie a eu la médaille d'or 2015 du salon du rhum à Paris, devant les productions antillaises.  
Vous pourrez déguster et vous rendre de compte de la qualité de ce rhum agricole.  
L'endroit est par ailleurs charmant au milieu de la campagne.



Après ça nous partirons visiter le marché du village de Teeda. C'est un marché typiquement local principalement alimentaire. Tous les gens des villages alentours viennent chaque jour se ravitailler ou vendre les produits de leur récolte. L'ambiance, l'aspect folklorique, les odeurs, vous feront plonger dans la vie de la Thaïlande rurale.



Nous passerons dire un petit bonjour à ses parents avant d'aller dîner dans un restaurant au bord du Mékong d'où vous pourrez admirer un très beau coucher de soleil sur le Mékong et le Laos en face.



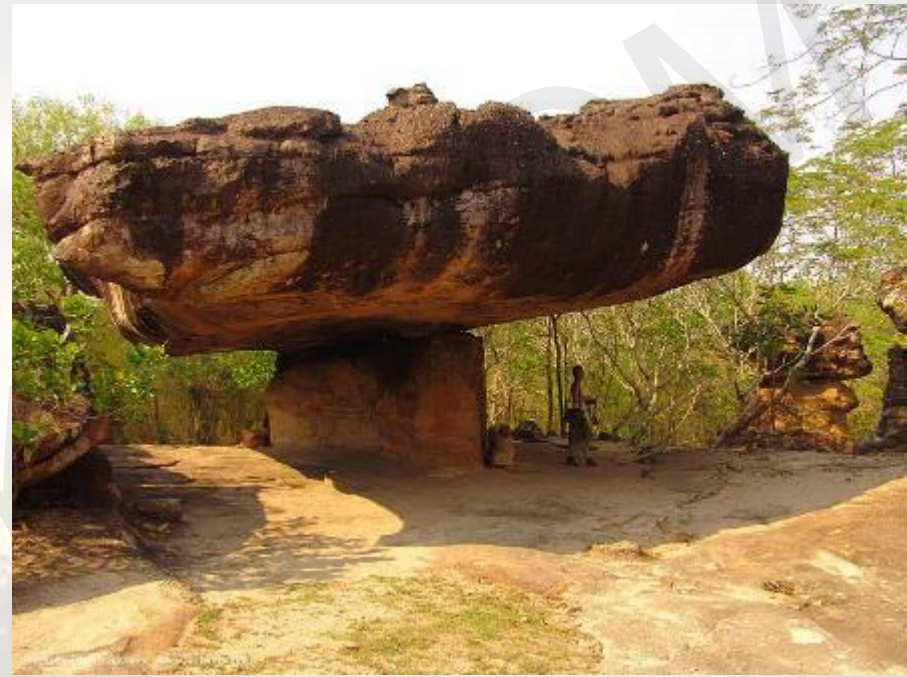
### Jour 13:

Nous partirons vers 9h pour visiter le Phu Phra bat national and historical park.  
L'endroit est étonnant.

Pendant deux heures on explore ce parc qui comprend de nombreuses et curieuses formations rocheuses ainsi que des grottes montrant de belles peintures rupestres.  
Certaines formations rocheuses sont porteuses de messages bouddhistes et ont été « aménagées » en petits temples.

L'endroit est charmant et calme, très peu de touristes se rendent ici.

Nous serons de retour vers 13h à Nong Khai pour le déjeuner.



A 14h nous irons visiter une ferme de champignons et nul doute que vous serez très étonné par cette culture vraiment très originale.

Nous connaissons très bien ce mode de culture et vous en aurez toutes les explications.



Après cela nous ferons un petit tour sur le pont de l'amitié.

Ce pont est célèbre et presque sacré à Nongkhai car c'est celui qui relie la Thaïlande au Laos.

On peut marcher jusqu'à la moitié, là où s'arrête la frontière à la moitié du fleuve et l'on peut prendre quelques photos un peu symboliques sur ce point frontière particulier.



Nous irons ensuite voir les buffles.

Ici il y en a beaucoup et c'est à la fois un animal plus ou moins sacré car source de revenu et aussi symbole d'une région très agricole et depuis toujours tournée vers la culture mais aussi l'élevage.

Nous essaierons de voir ceux-ci au retour des pâtures en fin d'après midi.



Nous finirons l'après-midi en allant visiter les parents de Teeda qui habitent à proximité dans le village pour un « apéritif chez l'habitant ».

Vous pourrez voir comment vit une famille Thaï dans un village et ils seront heureux de vous accueillir pour se rafraîchir et se reposer en découvrant une Thaïlande authentique dans un hameau où aucun touriste ne vient jamais.



Nous dînerons le soir dans un restaurant sympathique à Nong Khai sur le bord du Mékong.

## **Jour 14 :**

Départ à 8 h avec un van privé pour gagner Chiang Khan.

En chemin nous visiterons différentes choses :

### 1) Le skywalk de Nong Khai.

C'est un belvédère situé dans un temple qui a la particularité (outre la beauté du temple) de pouvoir admirer en hauteur un panorama très beau sur le Mékong et le Laos en face (plancher de verre avec vue sur le vide...)





## 2) Le wat Pa phukon

C'est un temple récent situé en pleine montagne.

En 2006, des moines partent en Italie pour choisir le marbre à Carrare...

En 2008 le choix du site est fait et en 2012 le temple est ouvert.

Un véritable exploit dans un temps si court.

Le Bouddha couché est constitué de 43 blocs de marbre pesant chacun entre 15 et 30 tonnes et il mesure 20m de long...

Coût 350 millions de bahts financé par la famille royale.

Déjeuner en redescendant la montagne (repas simple papaya pok pok, peu de restaurants en route mais c'est en pleine campagne et reposant).



Nous arrivons à Chiang Khan vers 16h pour gagner notre hôtel où nous nous installons et profitons d'un peu de repos jusqu'à 18h avant d'aller voir le très beau coucher de soleil sur le Mékong.

Après avoir admiré le coucher de soleil nous irons dîner au marché de nuit, typique et calme car ici il y a plus de touristes Thaïlandais qu'un tourisme de masse et l'ambiance est calme et détendue.



## Jour 15 :

Ceux qui le désirent peuvent se lever tôt pour faire leur offrande aux moines, c'est un moment particulier où les autochtones se prêtent à l'offrande journalière (à 6h le matin).

Retour à l'hôtel pour le petit déjeuner après les offrandes



A 8h nous partirons pour le village des Thai Dam.

Ces tribus se sont implantées en Thaïlande depuis très longtemps, venant à l'origine de Chine puis du Vietnam elles se sont réfugiées en Thaïlande au fil des conflits dont étaient victimes leur pays d'origine.

Ils sont venus du Vietnam mais aussi du Laos et de Chine.

Leur nom Thai Dam ou Thai noirs vient de la couleur de leur costume.

Ils ont su au fil des ans conserver non seulement leur culture mais aussi leur langue et leurs traditions.



Nous nous dirigerons ensuite vers Huai Nam Man, très beau plan d'eau à environ 1h.

En arrivant nous irons sur une maison flottante. Expérience originale que de se faire tracter par un bateau à longue queue jusqu'au milieu du lac.

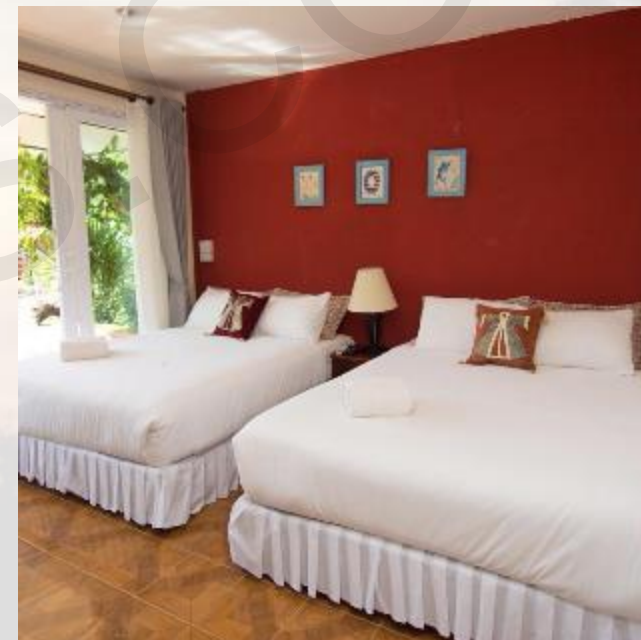
Nous déjeunerons sur la maison flottante où les bateliers nous amèneront le repas et les boissons.

Nous pouvons bien sûr, et c'est recommandé, se baigner depuis notre radeau.

Nous partirons vers 15h30 pour le parc de Phu Ruea où nous arriverons vers 17h.



L'hôtel est confortable et très bien situé par rapport à l'entrée du parc de Phu Ruea.



## **Jour 16 :**

Nous partirons vers 8h30 pour la visite du parc (retour vers 16h30)

Le parc de Phu Ruea n'est pas un des plus connus de Thaïlande et de ce fait on ne se trouve pas ici dans un tourisme de masse, il y a surtout des touristes Thai.

C'est pourtant un très bel endroit avec son sommet à 1300m d'altitude duquel on peut voir des levers de soleil absolument merveilleux.

Au cœur du parc se trouvent plusieurs points de vue avec des panoramas grandioses ainsi que de très belles cascades et des grottes intéressantes à visiter.

Le parc offre de belles variétés de fleurs et d'arbres, le sommet étant couvert de pins, à 1365 m.

Le sommet peut être atteint quasiment jusqu'en haut en voiture (les moins courageux peuvent s'y faire conduire depuis le parking en taxi collectif mais les quelques centaines de mètres séparant le parking du sommet sont faciles et ombragés ce qui en fait une petite ballade agréable).



## Jour 17 :

Nous partirons vers 8h et quitterons Phu Ruea pour visiter le domaine viticole du « Château de Loei ». Ce vignoble n'est situé qu'à 17km et existe depuis 1995.

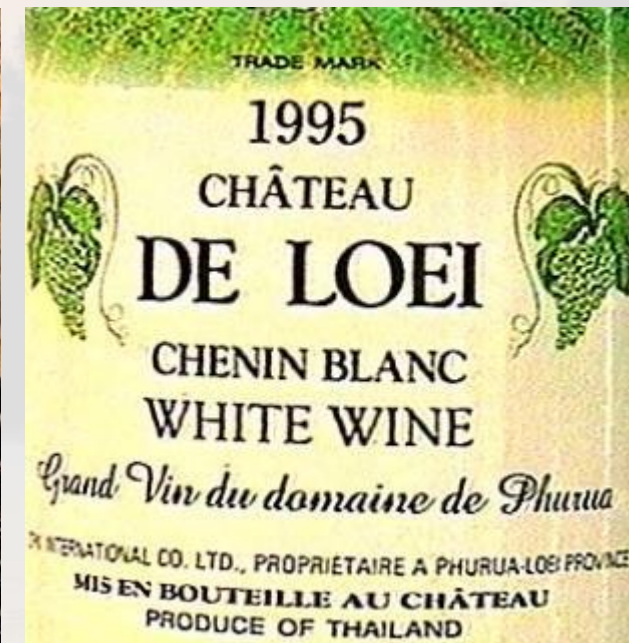
Il produit de très bons vins qui furent les premiers à être exportés sur les plus grandes tables d'Europe et du Japon.

Nous visiterons et dégusterons ce vin qui présente de nombreux atouts...

Après la visite nous partirons prendre notre vol pour Bangkok à l'aéroport de Loei à 70km.

Notre vol décolle à 12h10 pour une arrivée à 13h05.

Nous prendrons ensuite un van privé pour aller au parc de Khao Yai où nous arriverons vers 16h30 à notre hôtel.





L'hôtel à Khao Yai est agréable et près du parc National.



## Jour 18 :

Nous partirons à 8h pour la visite d'une journée dans le fameux parc de Khao Yai.

Nous serons accompagné par un guide du parc qui saura nous montrer le maximum d'animaux et de plantes ou fleurs car le parc de Khao Yai est une formidable réserve pour la faune et la flore.

On peut y voir des macaques, des gibbons, des éléphants sauvages et toutes sortes d'oiseaux, insectes ou serpents (ne vous inquiétez pas c'est sécurisé...) sans compter les paysages grandioses d'une nature totalement préservée.

Après un bref arrêt au « park's visitor center » nous partirons pour un petit trek de 2 à 3 heures au travers de la forêt.

Nous déjeunerons sur place (déjeuner inclus) avant d'aller voir la très belle cascade Hew Suwat Waterfall avant la dernière partie de notre trek, en voiture cette fois ci pour essayer de voir des éléphants sauvages (ce n'est pas garantie car les éléphants font ce qu'ils veulent mais on en rencontre néanmoins très souvent).

Nous serons de retour à notre hôtel vers 16h30.



## Jour 19 :

Nous partirons à 8h30 pour rejoindre la région de Surin mais comme nous sommes dans la région des vins nous en profiterons pour visiter en chemin 2 domaines viticoles intéressants.

Tout d'abord le vignoble de GRANMONTE ASOKE VALLEY.

Un des plus célèbres en Thaïlande il a acquis ses lettres de noblesse au fil des années par la qualité de sa production, le vieillissement en fûts de chênes venant de France et un matériel professionnel venant également des meilleurs pays producteurs de vin en Europe ainsi que d'Australie..

Avec ses 120,000 bouteilles par an il est devenu un des plus importants vignobles de Thaïlande.

Nous aurons droit à une visite guidée du domaine suivie d'une dégustation, le tout dans un très bel environnement.



Nous visiterons ensuite le domaine d'Alcidini, 30km à l'est de Khao Yai.

Ce vignoble situé à 550m d'altitude possède un sol en couches calcaires très drainant et riche en minéraux ce qui en fait un terrain très propice à la culture de la vigne sous un climat également favorable.

On cultive ici le Shiraz, le Syrah et le muscat.

On peut bien sûr déguster et acheter du vin si l'envie s'en fait sentir...

Nous déjeunerons ensuite sur la route.



Nous partirons ensuite pour la ville de Surin où nous arriverons vers 17h à notre hôtel.

L'hôtel est vraiment très confortable au centre de la ville.



## Jour 20 :

A la découverte des vestiges et temples Khmers.

Petit-déjeuner à l'hôtel, puis, tout au long de la journée, vous découvrirez une multitude de temples ( Wat Khao Angkhan / Prasat Phanom Rung / Prasat Muang-Tam / Et les 3 vestiges du Ta Muean) datant du grand empire khmer, qui a dominé la région pendant des siècles.

Aujourd'hui encore, la culture khmère influence fortement les habitants de l'Issan dans leurs coutumes et croyances. Les vestiges sont tous différents, tous mystérieux. Certains des temples que nous allons découvrir, sont à cheval sur la frontière avec le Cambodge, précautionneusement gardés par les militaires des deux pays, et ne sont pratiquement jamais visités par des étrangers.

Les temples n'ont rien à voir dans leur architecture avec ceux que l'on peut voir dans le reste de la Thaïlande. Cette journée de découverte se fait à un rythme tranquille, sans courir mais en prenant le temps d'apprécier. Déjeuner en route et retour à l'hôtel en fin d'après-midi.





## Jour 21 :

Sur la route de la soie...

Un savoir-faire artisanal qui a traversé les siècles sans changer.

Une tradition plus qu'une activité. Une passion qui se transmet de mères en filles.

Tout commence par la larve du ver à soie du murier : Le bombyx, puis son cocon et son fil qu'il faut dérouler et rouler et dérouler et rouler encore et encore !

Suivant une procédure très précise, avant de le teinter pour qu'il puisse enfin être tissé...La soie ne se résume pas au travail sur les métiers à tisser : De la larve au fil, beaucoup d'étapes intermédiaires sont nécessaires avant le tissage. C'est ce que nous allons vous montrer tout au long de cette longue journée, la bien nommée "route de la soie".

Nous partirons vers 09:00 depuis notre hôtel après le petit déjeuner.

Dans la journée, nous visiterons trois villages, tous situés dans la région de Surin et Buriram, particulièrement actifs dans le travail de la soie, depuis l'élevage des chenilles jusqu'au tissage.

Le dernier village, le plus connu, abrite un atelier de tisserandes qui travaillent sur des métiers à tissés de deux étages, pour des étoffes destinées exclusivement à la famille Royale Thaïlandaise. Vous allez être très impressionné par la qualité du travail de ces femmes.

Les plus de cette excursion : Loin des chemins déjà tracés, dans des petits villages, c'est là que se fabrique la soie naturelle, pas dans des usines. L'humilité ressentie devant ce travail énorme, pour quelques millimètres de tissus quotidien.... Respect...

A la fin de la journée nous gagnerons l'aéroport de Buriram où nous prendrons notre vol pour Bangkok à 19h25 pour une arrivée à 20h25.

Arrivée à notre hôtel à Bangkok vers 21h30.





## Jour 22 :

Nous quitterons l'hôtel à 8h00 pour aller à l'aéroport (qui est à côté de l'hôtel).

Nous prendrons notre vol à 9h45 pour Surat thani où nous arriverons à 11h. Nous arriverons à notre hôtel vers 13h. Nous pourrions déjeuner en arrivant.

Fin d'après-midi libre avec possibilité de ballade aux environs de l'hôtel.

Notre hôtel est atypique avec des bungalows en bambous dans un cadre luxuriant.

Construits par notre ami Praiwan qui était guide dans le parc national vous vivrez ici une expérience unique. Nous avons l'avantage d'être près de l'entrée du parc national.

Praiwan et son épouse nous préparerons de quoi dîner sur place.



## Jour 23 :

Nous partirons le matin pour une journée dans la jungle avec un guide ranger (il est interdit de partir sans guide ceci pour des raisons de sécurité).

Le guide saura nous montrer les plus belles choses de la faune et de la flore qui sont ici très protégées, le parc national de Khao Sok étant un des seuls en Asie du Sud Est à avoir une jungle encore très vierge et très authentique.

Nous déjeunerons dans la jungle et serons de retour en fin d'après-midi à notre hôtel où nous dînerons.



## Jour 24 :

Nous partirons le matin pour une journée d'excursion sur le lac.

Nous déjeunerons dans une maison-radeau où nous pourrons nous baigner.

Nous naviguerons ensuite en canoë le long de la rivière Sok jusqu'à la grotte que nous atteindrons après une petite (et courte) randonnée.

Nous serons de retour en fin d'après-midi.



## Jour 25 :

Nous quitterons l'hôtel vers 9h pour prendre la route pour Krabi où nous arriverons au port « Lam Kruat Pier » vers 11h.

Nous prendrons un bateau à longue queue pour nous rendre sur l'île de Koh Jum où nous arriverons à notre hôtel vers 13h30.

Nous déjeunerons en arrivant.

Notre hôtel très confortable est à 2mn de la plage et très calme avec un environnement magnifique.

Koh Jum est une petite île avec peu de touristes et on peut y pratiquer de nombreuses activités comme le vélo, la marche, le kayak, le snorkeling ou la plongée.

On peut aussi faire des treks dont l'ascension du mont Koh Pu.

On peut aussi facilement aller visiter de nombreuses îles aux environs en louant les services d'un bateau privé à la journée (îles de Koh Muk, Koh Chuak et Koh Ngai)

Nous pourrons prendre les repas à l'hôtel ou en dehors au gré de nos promenades ou excursions.



## Jour 26 & 27 :

Journées libres pour visite, excursion ou autres activités, le choix est large et nous vous guiderons.



**Jour 28:**

Départ à midi de l'hôtel pour rejoindre l'aéroport de Krabi.  
Notre vol part à 15h40 pour arriver à Bangkok à 17h.  
Nous déjeunerons à l'aéroport

**CONTACTEZ NOUS EN CLIQUANT ICI**

**Teeda est impatiente de vous accueillir en Thaïlande...**



[info@siam-holidays.com](mailto:info@siam-holidays.com)

+66 (0) 934 574 226