

SIAM-HOLIDAYS.COM

FORMULE 21 JOURS

« De l'ouest à l'est à la découverte de la région Issan pour une immersion totale dans une Thaïlande authentique et pleine de charme, loin du tourisme de masse »

(Référence CI21T)



SIAM HOLIDAYS.COM



SIAM-HOLIDAYS.COM

■ Lieux proposés dans le circuit

Ce circuit comporte les étapes suivantes :

- Chiang Rai
- Triangle d'or
- Mae Salong
- Suan Lahu
- Chiang Mai
- Nongkhai
- Chiang Khan
- Phu Ruea
- Khao Yai
- Région de Surin
- Khao Sok
- Bangkok

***** Possibilité d'extension quelques jours en balnéaire en fin de séjour si vous le désirez – consultez nous. *****



Jour 1 :

Nous vous attendrons à l'aéroport de Bangkok.

Vous n'avez aucun souci à vous faire, l'aéroport est simple et une fois que vous sortez vous êtes automatiquement canalisé sur la porte 3 où tout le monde attend les arrivants. Nous aurons une pancarte avec l'indication de votre nom, aucune chance de ne pas se trouver et au cas improbable où cela arrive il suffit d'appeler à ce numéro : +66 890 966 052

Après votre accueil nous partons pour prendre votre vol pour Chiang Rai qui décolle à 11h45 pour une arrivée à 13h05.

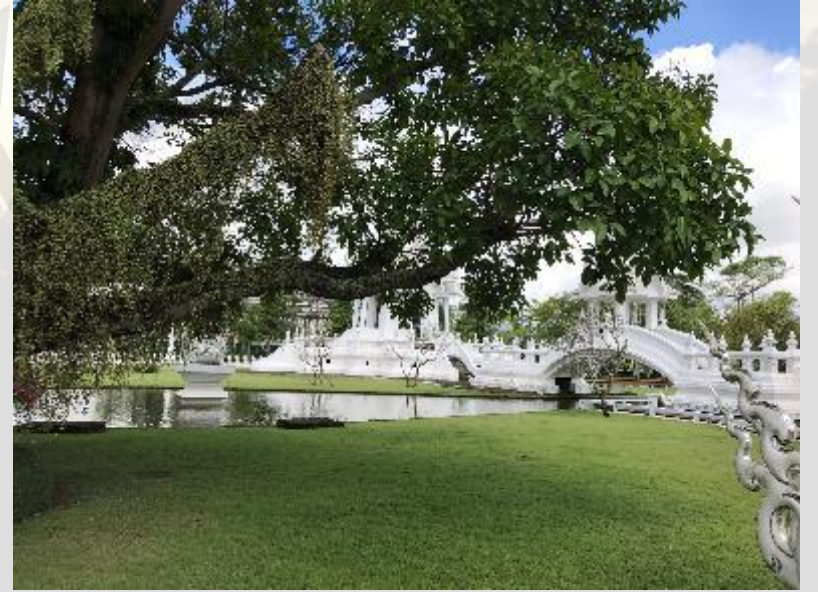


Nous pourrions déjeuner en arrivant à l'hôtel et l'après-midi sera libre pour vous permettre de récupérer de votre long voyage. L'hôtel est très confortable et très bien placé.



Jour 2:

Vers 9h nous quitterons notre hôtel pour aller visiter le fameux Temple Blanc situé à 15mn en voiture.



Après la visite du temple blanc nous irons au temple bleu (Wat rong sua ten).

Ce temple est récent puisqu'il a été construit en 1996 sur les ruines d'un vieux temple abandonné et il dégage une atmosphère particulière de par l'originalité de sa conception et ses couleurs, sans oublier un très beau Bouddha blanc.



Nous irons ensuite visiter la « Maison Noire» qui n'est pas loin et sur notre route.

La Maison Noire est un espace d'art intéressant. Parfois décrit comme le contraire du temple blanc c'est un peu exagéré car les deux sont bien différents même si les messages sont opposés.

C'est un ensemble de bâtiments et les messages ont trait à la mort, le morbide et le délabrement.

C'est un endroit très particulier qu'il convient de voir quand on est à Chiang Rai.



Nous partirons ensuite pour Mae Salong.
Nous déjeunerons en route.

Nous visiterons en route une très belle plantation de thé dans un endroit agréable en pleine nature.

La route pour Mae Salong est très montagneuse puisque l'on s'élève jusqu'à 1300m d'altitude et nous verrons de beaux paysages.



Nous arriverons vers 16h à notre hôtel à Mae Salong.

L'hôtel est dans la montagne, très confortable et avec une vue absolument magnifique et un calme absolu...

Ambiance particulière dans un cadre merveilleux, isolé du monde et loin du tourisme.

Il faut savoir que Mae Salong est un petit bout de Chine en Thaïlande.

Vous serez surpris de voir que tout est écrit en chinois et les gens parlent un dialecte chinois entre eux (dialecte venant de la région du Yunnan), les habitants venant de Chine depuis très longtemps se réfugier ici.

Nous dînerons à l'hôtel.



Jour 3:

Nous partirons à 7h pour le marché du matin de Mae Salong.

C'est un marché vraiment local où les femmes des villages tribaux aux alentours viennent vendre le fruit de leur récolte. Une vraie plongée dans la Thaïlande profonde du nord ouest...

Après le marché nous retournerons prendre notre petit déjeuner à l'hôtel.

Nous irons ensuite visiter les environs (plantations de café, thé, temple...)

Nous déjeunerons au village.



Après le déjeuner nous visiterons quelques villages tribaux autour de Mae Salong.

Vous découvrirez la vie de ces gens qui vivent comme il y a 200 ans en Europe....

Nous connaissons ces villages et nous serons les seuls à être ici. Vous pourrez prendre toutes les photos que vous voulez, nous vous dirons comment respecter ces gens et comment leur demander. Le dialogue est aisé mais il y a certains codes à respecter.



Jour 4:

Nous partirons en van privé pour Chiang Mai à 6h30.

Nous ferons une première halte pour visiter une ferme de café organique dans la montagne, à 130kms au sud de Chiang Rai et 190 kms au sud de Mae Salong.

Sur place nous pourrons visiter la plantation de café et nous faire expliquer les particularités de cette culture (d'autant plus que nous serons en période de récolte).

Nous serons attendus et les seuls visiteurs (déjeuner inclus préparé par une femme du village de la tribu Lahu).

Après la visite nous visiterons le village ethnique de la tribu des Lahu qui est tout près (et où les habitants sont charmants et très accueillants)







Nous quitterons le village vers 14h pour partir sur Chiang Mai (2h de route)
En redescendant, au moment où nous gagnerons la route principale, nous ferons un arrêt au « hot spring ». Cette zone est une zone volcanique et des sources d'eaux chaudes émergent des entrailles de la terre.

Vous verrez des marchandes d'œufs qui proposent de faire cuire des œufs dans la source...original....



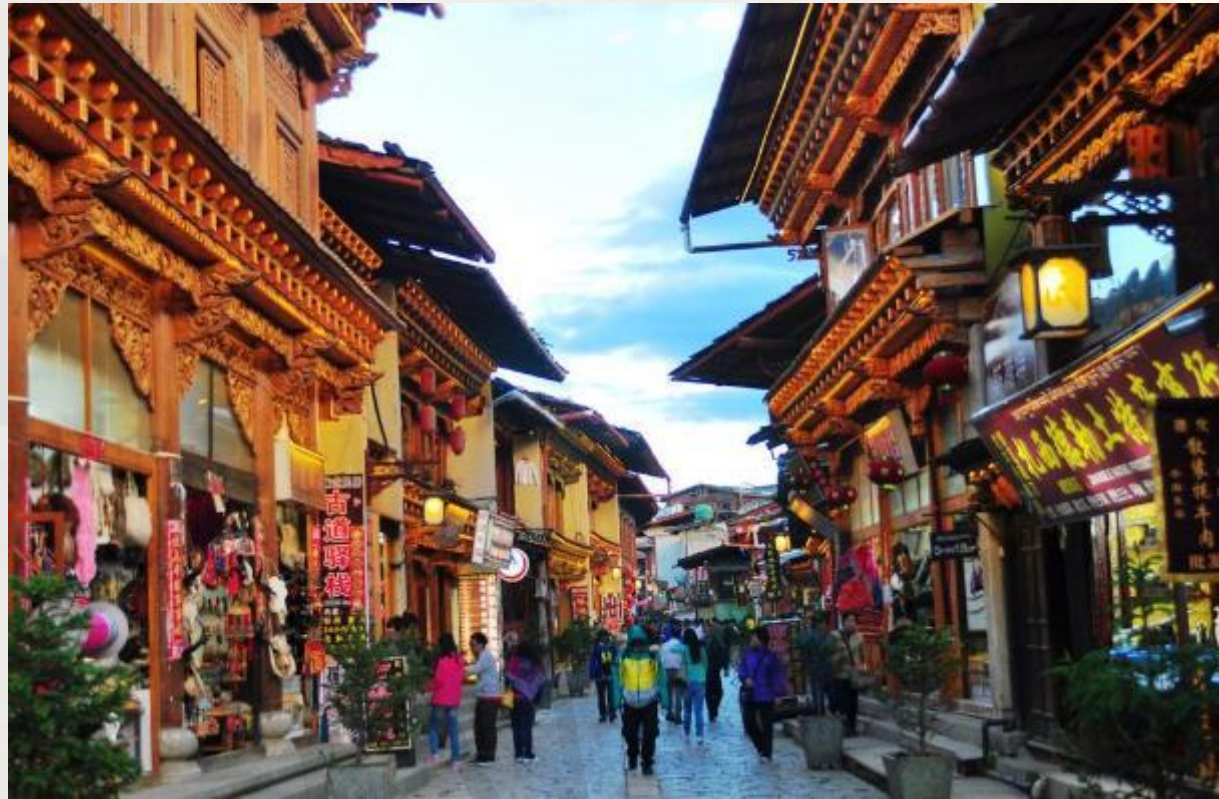
Arrivée vers 17h à l'hôtel à Chiang Mai (très bel hôtel au centre de la vieille ville).



Fin d'après-midi libre.

Nous pourrions partir pour le marché de nuit vers 19h (en tuk tuk) où nous dînerons sur place si vous le désirez. Le marché de nuit est une institution et quelque chose à ne pas manquer quand on est à Chiang Mai.

Vous pouvez aussi choisir de dîner à proximité de l'hôtel, comme vous le souhaitez (avec nous ou entre vous comme vous le voulez).



Jour 5:

Nous serons pris à l'hôtel par le van de la réserve d'éléphants.

Nous irons dans une réserve où les éléphants ne travaillent pas, ne se prêtent pas à des jeux ou spectacles mais sont simplement bien traités.

Ils sont ici recueillis et sauvés parfois de la maltraitance.

On nous prendra à 8h à notre hôtel pour gagner la réserve à 1h30 de route environ.

En chemin nous pourrions admirer de très beaux paysages.

Durant cet après-midi, outre le fait de prendre soin des éléphants, nous prendrons aussi un bain de boue avec eux pour terminer dans la rivière donc il faudra apporter avec vous un change pour s'habiller après le bain et un maillot de bain bien sûr...

Ici on ne monte pas les éléphants car c'est pour eux une souffrance mais nous prenons simplement soin d'eux et nous jouons avec eux. A noter que nous aurons un repas traditionnel pour le déjeuner, préparé par une femme de la tribu Akha car ici nous sommes en pays Akha avec de nombreux petits hameaux perdus dans la montagne.

Si vous avez des appareils photos ou caméras nous pourrions les prendre en charge durant la baignade nous avons un sac étanche prévu pour aller dans l'eau (même si nous n'allons pas dans l'eau avec les appareils bien évidemment...)

C'est vraiment un moment magique et il faut savoir que les fonds récoltés par le paiement des forfaits est principalement utilisé pour la sauvegarde et l'entretien des éléphants et la vie sommaire de ceux qui vivent ici.

Nous serons de retour à l'hôtel vers 17h30 et nous dînerons à l'hôtel ou à proximité.



Jour 6:

Nous partirons à 8h30 pour aller visiter le Wat Phra Lat.

Ce temple est situé à environ 20mn de la ville et présente la particularité d'être dans un environnement en forêt très beau et d'une totale tranquillité car peu connu.

C'est un endroit assez surprenant et une visite à vraiment faire quand on est à Chiang Mai.



Après la visite du Wat Phra Lat nous nous rendrons au célèbre temple Doi Suthep. (sur la même route)
Ce temple, à une altitude non négligeable est un incontournable à Chiang Mai et offre une vue fantastique sur la ville.
Les courageux pourront gravir les 300 marches sinon pour les autres il y a un téléphérique permettant d'économiser son énergie
(souvent on fait la montée en « mécanisé » et la descente à pied (beaucoup plus facile...))



Après la visite du temple nous irons visiter une très belle ferme d'orchidées.
Vous verrez ici toutes les sortes d'orchidées présentes en Thaïlande avec de surcroit une réserve de papillons qui butinent les orchidées, c'est vraiment un très beau spectacle.

Nous pourrons déjeuner sur place où le restaurant propose un très bon buffet.



Après le déjeuner nous nous rendrons à Bo Sang.
Cette petite ville est depuis tout temps l'endroit où l'on fabrique artisanalement des ombrelles.

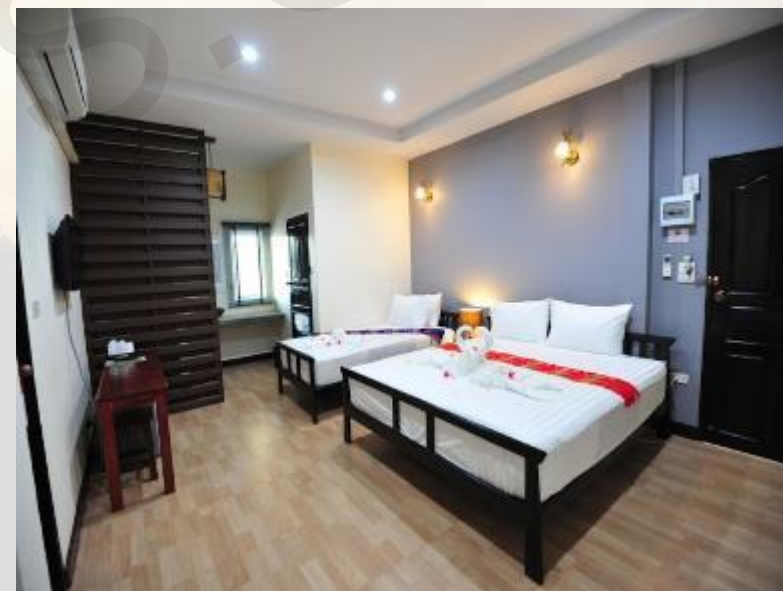
Vous verrez les artisans et tout le process de fabrication.
Si l'envie vous prend d'en ramener une, il y en a de toutes les tailles et les prix sont dérisoires par rapport au travail que cela représente...

Nous quitterons l'endroit vers 15h30 pour rejoindre l'aéroport de Chiang Mai pour prendre notre vol pour Udon Thani à 17h20. Nous arriverons à 18h35 soit vers 19h30 à notre hôtel à Nong Khai.



Notre hôtel est très confortable avec un belle piscine et un restaurant sur place, dans un bel environnement paysagé.

Nous pourrons dîner sur place ou aller en ville selon votre envie.



Jour 7:

Le matin à 8h nous partirons pour voir le lac des lotus (il ne faut pas y aller tard car les lotus se referment la journée).
Ce lac offre la vision de milliers de lotus qui ne s'ouvrent que la nuit pour se refermer la journée.
Le lac parait totalement rose dans une ambiance de calme dans la campagne, ici aucun touriste....



Après le lac des lotus nous irons au marché Thasadet. Ce marché couvert et situé sur le bord du Mékong est le plus grand de Nongkhaï. L'étroitesse de sa rue avec ses boutiques de part et d'autre vous plongera dans l'univers spécial de la Thaïlande du nord. On y trouve de tout, des souvenirs au savon de Marseille des années 40 (issue de stock du Laos quand celui-ci était encore Français) aux vêtements, sacs, ustensiles de cuisine etc...sans compter la nourriture et la peau de buffle séchée au soleil et même de vraies antiquités.... Rien à voir avec les grands marchés de Bangkok et beaucoup plus calme.



Nous déjeunerons sur un restaurant barge sur le Mékong. Très typique et reposant après la visite du marché...



En début d'après-midi, après le déjeuner nous irons visiter le parc Sala Keoku.

SALA KEOKU, situé à Nong Khai est un parc de sculptures. C'est l'oeuvre du mystique Luang Pu Bunleua Sulilat (1932-1996), qui a acheté le terrain en 1978 quand il fut exilé de son Laos natal.

Certaines sculptures font plus de 20m de haut...

Dans un environnement calme et jamais avec beaucoup de touristes, c'est un endroit à voir si on est à Nong Khai...



Nous irons ensuite aller visiter la distillerie de rhum de David et Lek (c'est à une dizaine de km).
L'accueil y est toujours formidable et les propriétaires heureux de voir des visiteurs (il y en a très peu car ce lieu est peu connu).
La région Isaan a une production importante de canne à sucre et notamment à l'ouest de Nongkhai.
Ce qui est extraordinaire est que cette distillerie a eu la médaille d'or 2015 du salon du rhum à Paris, devant les productions antillaises.
Vous pourrez déguster et vous rendre de compte de la qualité de ce rhum agricole.
L'endroit est par ailleurs charmant au milieu de la campagne.



Nous rentrerons ensuite à l'hôtel prendre un peu de repos avant d'aller dîner.

Après ça nous partirons visiter le marché du village de Teeda. C'est un marché typiquement local principalement alimentaire. Tous les gens des villages alentours viennent chaque jour se ravitailler ou vendre les produits de leur récolte. L'ambiance, l'aspect folklorique, les odeurs, vous feront plonger dans la vie de la Thaïlande rurale.



Nous passerons dire un petit bonjour à ses parents avant d'aller dîner dans un restaurant au bord du Mékong d'où vous pourrez admirer un très beau coucher de soleil sur le Mékong et le Laos en face.



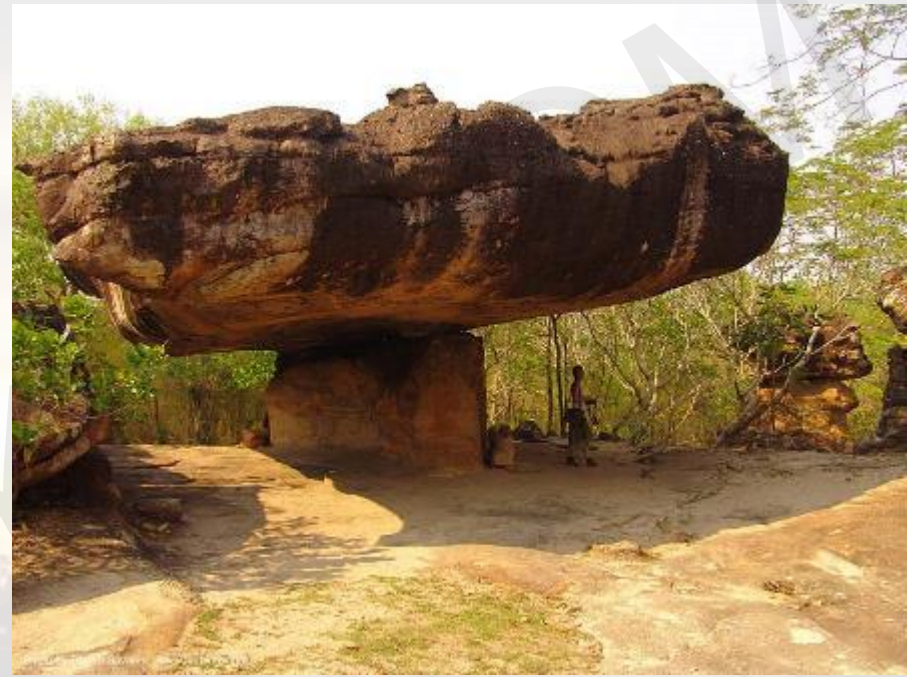
Jour 8:

Nous partirons vers 9h pour visiter le Phu Phra bat national and historical park.
L'endroit est étonnant.

Pendant deux heures on explore ce parc qui comprend de nombreuses et curieuses formations rocheuses ainsi que des grottes montrant de belles peintures rupestres.
Certaines formations rocheuses sont porteuses de messages bouddhistes et ont été « aménagées » en petits temples.

L'endroit est charmant et calme, très peu de touristes se rendent ici.

Nous serons de retour vers 13h à Nong Khai pour le déjeuner.



A 14h nous irons visiter une ferme de champignons et nul doute que vous serez très étonné par cette culture vraiment très originale.

Nous connaissons très bien ce mode de culture et vous en aurez toutes les explications.



Après cela nous ferons un petit tour sur le pont de l'amitié.

Ce pont est célèbre et presque sacré à Nongkhai car c'est celui qui relie la Thaïlande au Laos.

On peut marcher jusqu'à la moitié, là où s'arrête la frontière à la moitié du fleuve et l'on peut prendre quelques photos un peu symboliques sur ce point frontière particulier.



Nous irons ensuite voir les buffles.

Ici il y en a beaucoup et c'est à la fois un animal plus ou moins sacré car source de revenu et aussi symbole d'une région très agricole et depuis toujours tournée vers la culture mais aussi l'élevage.

Nous essaierons de voir ceux-ci au retour des pâtures en fin d'après midi.



Nous finirons l'après-midi en allant visiter les parents de Teeda qui habitent à proximité dans le village pour un « apéritif chez l'habitant ».

Vous pourrez voir comment vit une famille Thaï dans un village et ils seront heureux de vous accueillir pour se rafraîchir et se reposer en découvrant une Thaïlande authentique dans un hameau où aucun touriste ne vient jamais.



Nous dînerons le soir dans un restaurant sympathique à Nong Khai sur le bord du Mékong.

Jour 9 :

Départ à 8 h avec un van privé pour gagner Chiang Khan.

En chemin nous visiterons différentes choses :

1) Le skywalk de Nong Khai.

C'est un belvédère situé dans un temple qui a la particularité (outre la beauté du temple) de pouvoir admirer en hauteur un panorama très beau sur le Mékong et le Laos en face (plancher de verre avec vue sur le vide...)



2) Le wat Pa phukon

C'est un temple récent situé en pleine montagne.

En 2006, des moines partent en Italie pour choisir le marbre à Carrare...

En 2008 le choix du site est fait et en 2012 le temple est ouvert.

Un véritable exploit dans un temps si court.

Le Bouddha couché est constitué de 43 blocs de marbre pesant chacun entre 15 et 30 tonnes et il mesure 20m de long...

Coût 350 millions de bahts financé par la famille royale.

Déjeuner en redescendant la montagne (repas simple papaya pok pok, peu de restaurants en route mais c'est en pleine campagne et reposant).



Nous arrivons à Chiang Khan vers 16h pour gagner notre hôtel où nous nous installons et profitons d'un peu de repos jusqu'à 18h avant d'aller voir le très beau coucher de soleil sur le Mékong.

Après avoir admiré le coucher de soleil nous irons dîner au marché de nuit, typique et calme car ici il y a plus de touristes Thaïlandais qu'un tourisme de masse et l'ambiance est calme et détendue.



Jour 10 :

Ceux qui le désirent peuvent se lever tôt pour faire leur offrande aux moines, c'est un moment particulier où les autochtones se prêtent à l'offrande journalière (à 6h le matin).

Retour à l'hôtel pour le petit déjeuner après les offrandes



A 8h nous partirons pour le village des Thai Dam.

Ces tribus se sont implantées en Thaïlande depuis très longtemps, venant à l'origine de Chine puis du Vietnam elles se sont réfugiées en Thaïlande au fil des conflits dont étaient victimes leur pays d'origine.

Ils sont venus du Vietnam mais aussi du Laos et de Chine.

Leur nom Thai Dam ou Thai noirs vient de la couleur de leur costume.

Ils ont su au fil des ans conserver non seulement leur culture mais aussi leur langue et leurs traditions.



Nous nous dirigerons ensuite vers Huai Nam Man, très beau plan d'eau à environ 1h.

En arrivant nous irons sur une maison flottante. Expérience originale que de se faire tracter par un bateau à longue queue jusqu'au milieu du lac.

Nous déjeunerons sur la maison flottante où les bateliers nous amèneront le repas et les boissons.

Nous pouvons bien sûr, et c'est recommandé, se baigner depuis notre radeau.

Nous partirons vers 15h30 pour le parc de Phu Ruea où nous arriverons vers 17h.



L'hôtel est confortable et très bien situé par rapport à l'entrée du parc de Phu Ruea.



Jour 11 :

Nous partirons vers 8h30 pour la visite du parc (retour vers 16h30)

Le parc de Phu Ruea n'est pas un des plus connus de Thaïlande et de ce fait on ne se trouve pas ici dans un tourisme de masse, il y a surtout des touristes Thai.

C'est pourtant un très bel endroit avec son sommet à 1300m d'altitude duquel on peut voir des levers de soleil absolument merveilleux.

Au cœur du parc se trouvent plusieurs points de vue avec des panoramas grandioses ainsi que de très belles cascades et des grottes intéressantes à visiter.

Le parc offre de belles variétés de fleurs et d'arbres, le sommet étant couvert de pins, à 1365 m.

Le sommet peut être atteint quasiment jusqu'en haut en voiture (les moins courageux peuvent s'y faire conduire depuis le parking en taxi collectif mais les quelques centaines de mètres séparant le parking du sommet sont faciles et ombragés ce qui en fait une petite ballade agréable).



Jour 12 :

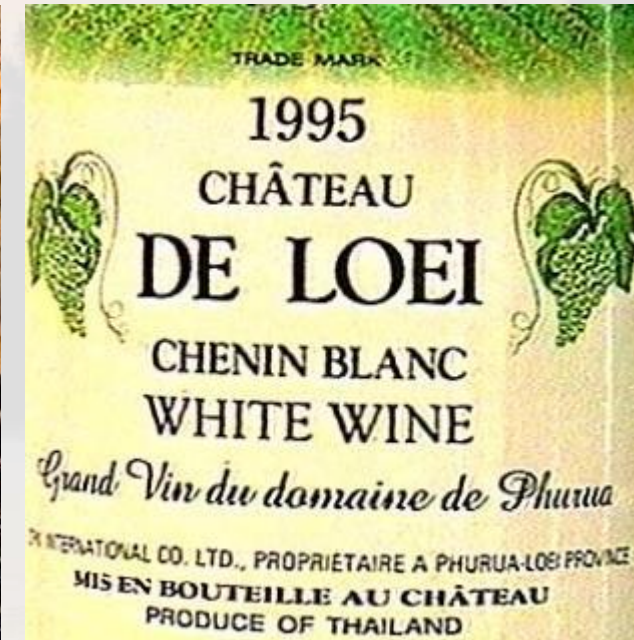
Nous partirons vers 8h et quitterons Phu Ruea pour visiter le domaine viticole du « Château de Loei ». Ce vignoble n'est situé qu'à 17km et existe depuis 1995.

Il produit de très bons vins qui furent les premiers à être exportés sur les plus grandes tables d'Europe et du Japon.

Nous visiterons et dégusterons ce vin qui présente de nombreux atouts...

Après la visite nous partirons prendre notre vol pour Bangkok à l'aéroport de Loei à 70km. Notre vol décolle à 12h10 pour une arrivée à 13h05.

Nous prendrons ensuite un van privé pour aller au parc de Khao Yai où nous arriverons vers 16h30 à notre hôtel.



L'hôtel à Khao Yai est agréable et près du parc National.



Jour 13 :

Nous partirons à 8h pour la visite d'une journée dans le fameux parc de Khao Yai.

Nous serons accompagné par un guide du parc qui saura nous montrer le maximum d'animaux et de plantes ou fleurs car le parc de Khao Yai est une formidable réserve pour la faune et la flore.

On peut y voir des macaques, des gibbons, des éléphants sauvages et toutes sortes d'oiseaux, insectes ou serpents (ne vous inquiétez pas c'est sécurisé...) sans compter les paysages grandioses d'une nature totalement préservée.

Après un bref arrêt au « park's visitor center » nous partirons pour un petit trek de 2 à 3 heures au travers de la forêt.

Nous déjeunerons sur place (déjeuner inclus) avant d'aller voir la très belle cascade Hew Suwat Waterfall avant la dernière partie de notre trek, en voiture cette fois ci pour essayer de voir des éléphants sauvages (ce n'est pas garantie car les éléphants font ce qu'ils veulent mais on en rencontre néanmoins très souvent).

Nous serons de retour à notre hôtel vers 16h30.



Jour 14 :

Nous partirons à 8h30 pour rejoindre la région de Surin mais comme nous sommes dans la région des vins nous en profiterons pour visiter en chemin 2 domaines viticoles intéressants.

Tout d'abord le vignoble de GRANMONTE ASOKE VALLEY.

Un des plus célèbres en Thaïlande il a acquis ses lettres de noblesse au fil des années par la qualité de sa production, le vieillissement en fûts de chênes venant de France et un matériel professionnel venant également des meilleurs pays producteurs de vin en Europe ainsi que d'Australie..

Avec ses 120,000 bouteilles par an il est devenu un des plus importants vignobles de Thaïlande.

Nous aurons droit à une visite guidée du domaine suivie d'une dégustation, le tout dans un très bel environnement.



Nous visiterons ensuite le domaine d'Alcidini, 30km à l'est de Khao Yai.

Ce vignoble situé à 550m d'altitude possède un sol en couches calcaires très drainant et riche en minéraux ce qui en fait un terrain très propice à la culture de la vigne sous un climat également favorable.

On cultive ici le Shiraz, le Syrah et le muscat.

On peut bien sûr déguster et acheter du vin si l'envie s'en fait sentir...

Nous déjeunerons ensuite sur la route.



Nous partirons ensuite pour la ville de Surin où nous arriverons vers 17h à notre hôtel.

L'hôtel est vraiment très confortable au centre de la ville.



Jour 15 :

A la découverte des vestiges et temples Khmers.

Petit-déjeuner à l'hôtel, puis, tout au long de la journée, vous découvrirez une multitude de temples (Wat Khao Angkhan / Prasat Phanom Rung / Prasat Muang-Tam / Et les 3 vestiges du Ta Muean) datant du grand empire khmer, qui a dominé la région pendant des siècles.

Aujourd'hui encore, la culture khmère influence fortement les habitants de l'Issan dans leurs coutumes et croyances. Les vestiges sont tous différents, tous mystérieux. Certains des temples que nous allons découvrir, sont à cheval sur la frontière avec le Cambodge, précautionneusement gardés par les militaires des deux pays, et ne sont pratiquement jamais visités par des étrangers.

Les temples n'ont rien à voir dans leur architecture avec ceux que l'on peut voir dans le reste de la Thaïlande. Cette journée de découverte se fait à un rythme tranquille, sans courir mais en prenant le temps d'apprécier. Déjeuner en route au gré de ce que l'on découvre... Retour à l'hôtel en fin d'après-midi.





Jour 16 :

Sur la route de la soie...

Un savoir-faire artisanal qui a traversé les siècles sans changer.

Une tradition plus qu'une activité. Une passion qui se transmet de mères en filles.

Tout commence par la larve du ver à soie du murier : Le bombyx, puis son cocon et son fil qu'il faut dérouler et rouler et dérouler et rouler encore et encore !

Suivant une procédure très précise, avant de le teinter pour qu'il puisse enfin être tissé...La soie ne se résume pas au travail sur les métiers à tisser : De la larve au fil, beaucoup d'étapes intermédiaires sont nécessaires avant le tissage. C'est ce que nous allons vous montrer tout au long de cette longue journée, la bien nommée "route de la soie".

Nous partirons vers 09:00 depuis notre hôtel après le petit déjeuner.

Dans la journée, nous visiterons trois villages, tous situés dans la région de Surin et Buriram, particulièrement actifs dans le travail de la soie, depuis l'élevage des chenilles jusqu'au tissage.

Le dernier village, le plus connu, abrite un atelier de tisserandes qui travaillent sur des métiers à tissés de deux étages, pour des étoffes destinées exclusivement à la famille Royale Thaïlandaise. Vous allez être très impressionné par la qualité du travail de ces femmes.

Les plus de cette excursion : Loin des chemins déjà tracés, dans des petits villages, c'est là que se fabrique la soie naturelle, pas dans des usines. L'humilité ressentie devant ce travail énorme, pour quelques millimètres de tissus quotidien.... Respect...

A la fin de la journée nous gagnerons l'aéroport de Buriram où nous prendrons notre vol pour Bangkok à 19h25 pour une arrivée à 20h25.

Arrivée à notre hôtel à Bangkok vers 21h30.



Jour 17 :

Nous quitterons l'hôtel à 8h00 pour aller à l'aéroport (qui est à côté de l'hôtel).

Nous prendrons notre vol à 9h45 pour Surat thani où nous arriverons à 11h. Nous arriverons à notre hôtel vers 13h. Nous pourrons déjeuner en arrivant.

Fin d'après-midi libre avec possibilité de ballade aux environs de l'hôtel.

Notre hôtel est atypique avec des bungalows en bambous dans un cadre luxuriant.

Construits par notre ami Praiwan qui était guide dans le parc national vous vivrez ici une expérience unique. Nous avons l'avantage d'être près de l'entrée du parc national.

Praiwan et son épouse nous préparerons de quoi dîner sur place.



Jour 18 :

Nous partirons le matin pour une journée dans la jungle avec un guide ranger (il est interdit de partir sans guide ceci pour des raisons de sécurité).

Le guide saura nous montrer les plus belles choses de la faune et de la flore qui sont ici très protégées, le parc national de Khao Sok étant un des seuls en Asie du Sud Est à avoir une jungle encore très vierge et très authentique.

Nous déjeunerons dans la jungle et serons de retour en fin d'après-midi à notre hôtel où nous dînerons.



Jour 19 :

Nous partirons le matin pour une journée d'excursion sur le lac.

Nous déjeunerons dans une maison-radeau où nous pourrons nous baigner.

Nous naviguerons ensuite en canoë le long de la rivière Sok jusqu'à la grotte que nous atteindrons après une petite (et courte) randonnée.

Nous serons de retour en fin d'après-midi.



Jour 20:

Nous quitterons l'hôtel à 6h30 pour l'aéroport de Surat Thani où nous prendrons notre vol pour Bangkok à 9h pour une arrivée à 10h15.

Nous serons à notre hôtel vers 11h30 et nous déjeunerons sur place.

Notre hôtel à Bangkok se situe pas très loin du fleuve Chao Phraya et à proximité de la fameuse Khao San Road. L'hôtel est d'un très bon confort et est classé 3 étoiles avec une piscine pour se rafraîchir (à Bangkok c'est utile...)



Après le déjeuner départ à 14h pour les Klongs (canaux dans Bangkok dont les bateaux bus permettent de se déplacer hors des chemins terrestres).

Ces bateaux bus sont prisés des habitants de Bangkok car ils permettent, selon l'endroit où l'on veut aller, d'aller évidemment beaucoup plus vite que par voie terrestre, les encombrements n'existant pas).

De notre embarcadère nous gagnerons la station où se trouve la maison de Jim Thompson.

Vous serez immergés dans la vie de tous les jours des habitants de Bangkok de classe très moyenne (les plus aisés prennent les taxis) et serez impressionnés de la dextérité des employés à bord chargés de collecter les billets. En effet lors du passage sous les nombreux ponts, ceux-ci marchant sur le bord du bateau à l'extérieur, doivent se baisser sous peine de se faire décapiter....

Le casque dont ils sont affublés ne leur sert pas à grand-chose mais il faut dire que les accidents sont vraiment rarissimes tant ils ont l'habitude.



Maison de Jim Thompson

Dans son écrin de verdure, assise sur la rive du canal Saen Saeb, la maison aurait sans doute disparue sans un legs laissé par un américain nommé Jim Thompson. Son élégante Enclave résidentielle, composée de six maisons thaïlandaises traditionnelles en teck, transportées d'Ayutthaya et de la communauté de Ban Krua de Bangkok, fait écho à la relation amoureuse de 30 ans de Jim Thompson avec l'art et le patrimoine culturel de l'Asie du sud-est.

Architecte de formation et collectionneur avide d'objets d'art asiatiques, les yeux perçants de Jim Thompson et son flair pour le design ont insufflé la vie à tout ce qu'il touchait. Après sa libération du service militaire en 1946, Jim Thompson a décidé de s'installer en Thaïlande, où il a consacré plus de 30 ans à la Renaissance de la soie thaïlandaise et l'a présentée aux maisons de mode les plus respectables du monde à Paris, New York, Londres et Milan.

Il en va de même pour sa maison thaïlandaise, qui n'était pas une maison ordinaire en teck mais un complexe rempli de collections incongrues d'antiquités presque un musée mais qui incarne la vie de Jim Thompson et ses passions. Un jour en 1967, alors qu'il était à l'apogée de son succès, il a mystérieusement disparu dans la jungle malaisienne, et a ainsi commencé l'héritage de Jim Thompson...



La maison de Jim Thompson maison, une collection de bon goût d'art et d'antiquités

À l'étage, vous êtes accueillis par une série de décorations murales décoratives que Jim Thompson a acquises auprès de divers temples bouddhistes. Comme les peintures murales anciennes, ils racontent des histoires de la vie antérieure et actuelle du Bouddha ainsi que son cheminement spirituel vers l'accomplissement de l'illumination. De là, en allant à droite vous pouvez voir un Bouddha de grès gardant l'entrée à la cuisine thaïlandaise, qui abrite maintenant une très belle collection de porcelaines Benjarong.

La salle à manger est située à l'intérieur de la maison en teck du 19ème siècle que Jim Thompson a achetée à son propriétaire à Ayutthaya. Sur la table à manger, composée de deux tables de Mahjong chinois, l'ensemble de porcelaine bleue et blanche est présenté dans toute sa beauté, comme si le dîner était prêt à être servi avec Jim Thompson assis à la tête de la table, le dos aux fenêtres.

Entre les appartements privés et la salle à manger est le salon, construit à partir d'une maison âgée de 100 ans en bois que Jim Thompson a achetée à la communauté musulmane Ban Krua juste de l'autre côté du canal. Les villageois de Ban Krua étaient les premiers tisserands de la marque de soie de Jim Thompson. Jim Thompson avait l'habitude de ramer à travers le canal tous les jours, jusqu'à ce qu'il décide de construire une maison permanente ici.



Les pavillons qui datent du XIXe siècle ont été reliés entre eux par des corridors.



Grand amateur d'art, Jim Thompson a consacré une partie de sa vie à la défense du patrimoine culturel thaïlandais.

Maître de son propre métier

pendant que vous vous promenez d'une pièce à l'autre, vous ne pouvez pas vous empêcher d'admirer l'éclectisme réfléchi de Jim Thompson et l'attention méticuleuse aux détails. Son goût sophistiqué et sa connaissance approfondie de l'art de l'Asie du sud-est brillent à travers les rares collections d'antiquités et d'art placées avec goût dans chaque pièce qui enrichissent l'ambiance générale, plutôt que de simplement montrer sa richesse.

Tout en respectant les traditions et les coutumes locales, il n'était pas un esclave pour eux non plus. L'escalier et les salles de bains se trouvent à l'intérieur, plutôt que l'extérieur comme vous le feriez normalement trouver dans les maisons traditionnelles thaïlandaises. Les maisons satellites, qui normalement seraient reliées par une zone ouverte, sont toutes regroupées sous un toit avec un passage couvert. Et les panneaux décoratifs des fenêtres, qui font traditionnellement face vers l'extérieur, font face à l'intérieur. L'adaptation habile de Jim Thompson du style local en fonction de son éducation occidentale avait des années d'avance sur son temps, rendant une tournure intemporelle à ce qui serait autrement étiqueté comme «classique» ou simplement «colonial».

La marque Jim Thompson

Après la mystérieuse disparition de Jim Thompson, un administrateur nommé par la Cour, qui devint 10 ans plus tard la Fondation James HW Thompson, prit la direction de sa maison et de ses biens.

Nous serons de retour à l'hôtel vers 17h.

Nous pourrions aller dîner dans la Khao San Road et ses dizaines de restaurants au travers du marché de nuit (à 200m de l'hôtel).



La maison de Jim Thompson abrite l'une des plus belles collections d'œuvres d'art thaïes.

Jour 21 :

Nous partirons vers 8h pour les klongs de Maha Sawat.

A une vingtaine de kms de Bangkok nous plongeons en quelques minutes dans la campagne, un vrai contraste.

Le canal Maha Sawat est un canal qui va de Bangkok à Nakhon Pathom (province) et qui court sur 28 kilomètres. De nos jours, ce canal est encore une route de transit populaire pour les villageois.

Une très belle promenade en bateau et une immersion dans le style de vie local des villageois de Klong Maha Sawat et de leur mode de vie rural et agricole.



La première station avec notre bateau nous emmène à "na Bua" et la ferme Lotus. Na Bua est une section du canal Maha Sawat qui est emplie du bourgeonnement et de la floraison des Lotus. Beaucoup de villageois les cueillent pour les vendre, ceux-ci étant principalement utilisés lors des prières à Bouddha.

Cette ferme de Lotus à na Bua, est ouverte à la fois aux visiteurs thaïlandais et étrangers qui veulent faire l'expérience de ce côté de l'agro-tourisme assez peu connu. Vous serez immergés parmi de beaux paysages très tranquilles. Vous serez invité à choisir des fleurs de Lotus pour vous-même comme un souvenir à emporter avec vous si vous le souhaitez.



Après la visite des lotus nous progresserons jusqu'à Baan Sala DIN (Groupement fermier de Mahasawat). Il y a là une exposition sur le riz et une démonstration sur la façon de le traiter. Vous apprendrez la façon traditionnelle de faire des craquelins de riz, ce qui n'est pas seulement délicieux, mais aussi célèbre dans toute la Thaïlande.

Vous pourrez faire le craquelin de riz par vous-même, le manger, ou le ramener à la maison. Les villageois vous enseigneront également comment produire les oeufs salés et beaucoup d'autres recettes délicieuses ainsi que comment traiter les fruits frais qui sont consommés par les villageois ou vendus au marché.



Nous continuerons notre ballade en bateau jusqu'à une ferme qui produit le Gac.
Comme on le dit couramment « l'apprentissage vient avec les voyages » et ici vous découvrirez ce fruit, le Gac, pas toujours connu mais délicieux et plein de vertus (anti oxydant puissant et avec de nombreuses vertus médicinales).
Le Gac est utilisé de nombreuses façons, pour faire du jus bien sûr mais aussi du shampoing et la sauce de nouille (Yen Ta Four) qui est savoureuse et largement utilisée pour aromatiser la soupe de nouille.
les villageois ou vendus au marché.



Après cela et toujours en restant dans le domaine des fruits, nous irons visiter le verger de Ban Paa Jaew. Le slogan de la province de Nakhon Pathom est "Sweet pomelo" ce qui veut dire « pamplemousse sucré ». Cette visite vous expliquera pourquoi ce slogan. Nous serons accueillis par les habitants et ils auront préparé pour nous de nombreux fruits locaux cultivés dans leurs vergers. Ces fruits sont délicieux, frais et cultivés localement « à l'ancienne ». Vous aurez l'occasion de commander des plats célèbres tels que "kha Moo so mai Toy"- "Sai Bua PLA tu"- Tom Moo Hong "- Nam Prik PLA tu "et" Kang KUA Pak boong ". Célèbre parmi les locaux et les touristes.



Après cette visite et la dégustation des fruits et de leurs préparations (vous verrez que le pamplemousse est bien différent de chez nous et pourquoi il faut beaucoup de patience pour le préparer) nous satisferons à la tradition d'une promenade avec le paysan et son tracteur (nous serons dans la charrette...). Une belle expérience, charmante et amusante.



Nous continuerons ensuite par la visite d'une plantation d'orchidées. Vous découvrirez les particularités de cette culture avec des variétés d'orchidées très nombreuses. Emblématique de cette région et de la Thaïlande, ce jardin tentaculaire vous plongera dans une atmosphère riche en couleurs. Vous pourrez également si le cœur vous en dit, cueillir des orchidées et les emmener avec vous. Après cette dernière visite nous pourrons manger à l'embarcadère.



Après le déjeuner nous regagnerons Bangkok pour visiter l'île de Koh Kret.

A Paris on a la butte Montmartre et le « village » de Montmartre avec sa place du Tertre, sa vigne et une ambiance tout à fait particulière de petit village au sein de la Commune de Montmartre.

Ici à Bangkok c'est un peu pareil, on a Koh Kret, un village dans la ville, hors du temps et hors du lieu tant on ressent immédiatement une différence entre la tranquillité de l'endroit et l'agitation de la métropole.

Un peu d'histoire

L'île est née de la volonté en 1722 de créer un canal dans un méandre du fleuve Chao Phraya.

A l'époque cela permettait de gagner du temps pour la navigation marchande qui était importante sur le fleuve.

Constituée de 7 villages sur une dimension de 2km sur 1km l'île est peuplée pour à peu près 1/3 de ses 6000 habitants de familles d'origine Môn (ils sont aujourd'hui surtout présents dans l'état Môn au Myanmar, ceux de Koh Kret s'étant réfugié ici au XVIIIe s.)

Le village le plus important est Ban Mon.



Ici il n'y a pas de voitures de sorte que l'on ne peut arpenter l'île qu'à pied ou à vélo, ce qui lui donne un calme inhabituel et confère à son charme.

4 temples sont répertoriés sur l'île (ce qui est beaucoup sur une surface de 2 km²...)

De tout temps l'activité a été une activité de poterie et bien que le nombre de ceux-ci diminue on en compte encore une vingtaine sur l'île.

La poterie traditionnelle est encore faite à la main avec des recettes ancestrales transmises de génération en génération et les artistes rivalisent de savoir faire pour présenter de très belles pièces et faire perdurer cette activité artisanale source de revenus pour les habitants de l'île.



Dans ce monde de quiétude on a l'impression de déranger et l'on se doit de rester discret pour respecter la vie des autochtones, leur culture aussi.

A pied et le tour complet ne fait pas plus de 5 à 6km ce qui est très facile surtout que c'est plat.

Que verrez vous ?

La campagne d'abord avec des jardins, des vergers et des zones libres de tout, un aspect « jungle » dans quelques endroits. Vous ne manquerez pas d'aller voir l'un ou l'autre temple d'inspiration Môn.

Bien sûr vous n'oubliez pas les ateliers de poterie, les vendeurs de rue et vous trouverez facilement de quoi vous restaurer au bord de l'eau.

Vers 16h30-17h nous gagnerons l'aéroport pour votre vol retour.



CONTACTEZ NOUS EN CLIQUANT ICI

Teeda est impatiente de vous accueillir en Thaïlande...



info@siam-holidays.com

+66 (0) 934 574 226