

# SIAM HOLIDAYS

## FORMULE 21 JOURS

(Référence: CI21S)



SIAM-HOLIDAYS.COM

■ Lieux proposés dans le circuit

Ce circuit comporte les étapes suivantes :

- Bangkok
- Ayuttaya
- Kanchanaburi
- Chiang Mai
- Luang Prabang
- Nongkhai
- Koh Lanta
- Retour Bangkok



### **Ce qui est inclus :**

- Notre assistance téléphonique francophone 24h/24, de votre arrivée jusqu'au dernier jour
- Guide francophone du 1<sup>er</sup> au dernier jour
- L'hébergement petit déjeuner inclus en hôtel tout confort durant tout le voyage
- Les déplacements terrestres et tous les transferts en véhicules privés avec chauffeurs sélectionnés pour leur sérieux et leur respect de la sécurité.
- Les vols intérieurs
- Toutes les excursions et visites proposées dans le circuit.

### **Ce qui n'est pas inclus :**

Votre voyage aérien international jusqu'à Bangkok, votre assurance personnelle, les pourboires (ce n'est pas cher du tout et nous vous informerons), vos dépenses personnelles, les repas et boissons (sauf tous les petits déjeuners, les déjeuners des jours 4 , 9, 11, 12 & 13. les visites et excursions non prévues au programme.

## Jour 1 :

Nous vous attendrons à l'aéroport de Bangkok.

Vous n'avez aucun souci à vous faire, l'aéroport est simple et une fois que vous sortez vous êtes automatiquement canalisé sur la porte 3 où tout le monde attend les arrivants. Nous aurons une pancarte avec l'indication de votre nom, aucune chance de ne pas se trouver et au cas improbable où cela arrive il suffit d'appeler à ce numéro : +66 890 966 052

En principe la plupart des vols arrivent tôt le matin mais le programme sera adapté si votre vol devait arriver plus tard.

Quand nous avons l'ensemble du groupe auprès de nous, nous allons prendre notre van pour gagner le quartier du Grand Palais à Bangkok (45mn de route).





L'hôtel se situe dans un des quartiers les plus prisés de Bangkok.  
D'un bon confort il a la particularité d'être assez proche de toutes les visites prévues au programme.  
Déjeuner à l'hôtel ou à proximité.





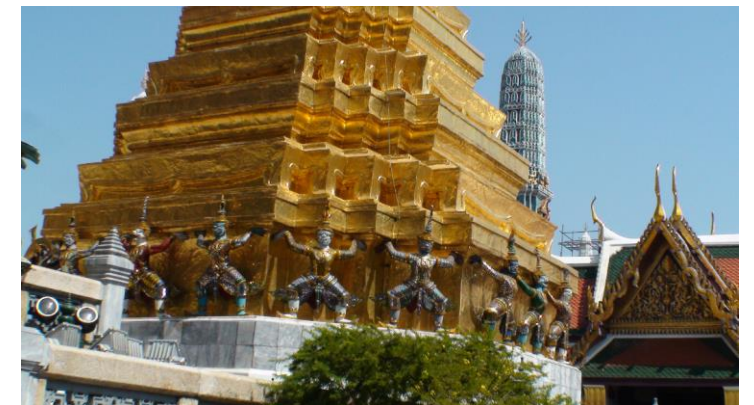
Nous partirons pour la visite du Grand Palais et le Wat Phra Kaeo (temple du Buddha d'émeraude), le Wat Pho et le wat Arun.

Probablement le monument le plus visité de la Thaïlande, le grand palais de Bangkok est l'endroit où chaque visiteur doit faire une visite au moins une fois dans sa vie. La construction du grand palais a débuté en 1782 sous le règne du roi Rama Ier, le fondateur de la dynastie Chakri, pour devenir une résidence royale, et il a été le plus grand symbole architectural de la Thaïlande depuis. Le grand palais a servi de résidence royale importante jusqu'en 1925 et est maintenant utilisé à des fins cérémonielles seulement.

Le grand palais est divisé en trois zones principales: la cour extérieure, la maison aux bureaux royaux, les bâtiments publics et le temple du Bouddha émeraude; la Cour moyenne, où sont les bâtiments résidentiels et d'état les plus importants; et la cour intérieure, qui est exclusivement réservée au roi, à sa reine et à ses consorts.

L'attraction principale de la cour extérieure est le temple du Bouddha d'émeraude, la résidence de la sculpture bouddhiste la plus sacrée de la Thaïlande: Phra Kaeo Morakot (le Bouddha d'émeraude), qui a été sculpté à partir de jade vert de grande pureté, situé au milieu de sculptures dorées et ornements et fresques de la salle d'ordination principale.

Située au centre de la Cour moyenne est la salle du trône de Chakri-Mahaprasat qui a été ordonnée par le roi Rama V pour devenir sa résidence et une grande salle du trône. La construction a débuté en 1876 et achevée en 1882, révélant un style architectural exceptionnel combinant la structure européenne et les tuiles et les flèches traditionnelles de toits thaïlandais. L'intérieur montre des décorations sophistiquées inspirées de l'époque de la Renaissance européenne, ornées de portraits royaux des monarques de la dynastie Chakri. Le bâtiment ne sert désormais que pour des fonctions étatiques et des cérémonies royales.



À l'extrême droite de la Cour moyenne est Boron Phiman Mansion, qui a également été construit pendant le règne du roi Rama V dans le style néo-Renaissance pour devenir la résidence du Prince héritier. Cette architecture la plus moderne dans le complexe du Grand Palais devint plus tard la résidence occasionnelle de trois rois succédant. Le manoir n'est pas ouvert au public et sert actuellement d'hébergement officiel pour les chefs d'État visiteurs. Le Manoir de Boron Phiman fait partie du complexe du jardin de Sivalai. Le jardin était une zone de loisirs pour les femmes royales et les enfants et est maintenant utilisé pour les réceptions.

Situé entre Sivalai Garden et la salle du trône Chakri Mahaprasat, Maha Monthien Prasat Complex abrite la salle d'audience de Amarin Winitchai où les cérémonies royales se déroulent habituellement. Alors qu'à l'extrême gauche se situe Dusit Mahaprasat thone Hall, qui est un archétype idéal de l'architecture traditionnelle thaïlandaise.





L'attraction principale de la cour extérieure est le temple du Bouddha d'émeraude, la résidence de la sculpture bouddhiste la plus sacrée de la Thaïlande: Phra Kaeo Morakot (le Bouddha d'émeraude), qui a été sculpté à partir de jade vert d'une grande pureté. Il est normalement interdit de le prendre en photo, même s'il est possible d'en trouver des milliers sur internet. Par respect, nous évitons d'en mettre une dans nos présentations.









Après la visite du Grand Palais, votre guide vous emmènera au Wat Pho. Célèbre pour son fameux bouddha couché, c'est une visite incontournable. Il est situé à l'arrière du Grand Palais et tout proche de celui-ci.

Code vestimentaire: les visiteurs doivent s'habiller convenablement. Les vêtements suivants ne sont strictement pas autorisés :

- 1) Shorts, mini-jupes, jupes courtes, pantalons ajustés et collants.
- 2) Chemises et chemisiers transparents, ainsi que pantacourts.
- 3) Chemises ou gilets sans manches.
- 4) Sandales (sans courroies de cheville ou de talon).
- 5) Chemises à manches roulées.
- 6) Jogging et pantalons de survêtement, coupe-vent, pantalons de sport.

Les épaules doivent être couvertes.

Notez que pour se couvrir les épaules et les jambes, on peut «emprunter» des vêtements à l'entrée.





Vous pourrez déjeuner autour du Wat Pho où il y a de nombreux restaurants.

Ensuite, vous irez à l'embarcadère pour prendre un ferry traversant le fleuve Chao Phraya, pour visiter le *Wat Arun*.

Très bel édifice de l'autre côté du fleuve. À voir, surtout pour profiter des deux traversés du grand fleuve de Bangkok : Le Chao Praya. En effet, les vues sont saisissantes depuis le milieu du fleuve.

Retour à votre hôtel en fin d'après-midi.





Le soir, le dîner pourra être dans un charmant restaurant, le « secret garden ».

Le restaurant fait salon de thé et offre d'excellents desserts.





Après le dîner et avant de rentrer à l'hôtel nous irons prendre un digestif au « vertigo bar » de l'hôtel Banyan tree situé à moins de 10mn de marche.

Ce bar est simplement fantastique !!

Situé en plein air au 59<sup>e</sup> et dernier étage de l'hôtel il offre une vue de nuit à 360° sur la ville de Bangkok.

L'ambiance feutrée est agréable, il n'y a pas d'entrée à payer, le verre est entre 7,5 et 10 euros mais ça vaut vraiment le détour !!



## Jour 2 :

Maison de Jim Thompson.

Vous partirez à 9h et votre van vous déposera à l'embarcadère du bateau-bus au bord du klong (les klongs sont des canaux dans Bangkok dont les bateaux bus permettent de se déplacer hors des chemins terrestres).

Ces bateaux bus sont prisés des habitants de Bangkok car ils permettent, selon l'endroit où l'on veut aller, d'aller évidemment beaucoup plus vite que par voie terrestre, les encombrements n'existant pas.

De notre embarcadère nous gagnerons la station où se trouve la maison de Jim Thompson.

Vous serez immergés dans la vie de tous les jours des habitants de Bangkok de classe très moyenne (les plus aisés prennent les taxis) et serez impressionnés de la dextérité des employés à bord chargés de collecter les billets. En effet lors du passage sous les nombreux ponts, ceux-ci marchent parfois sur le bord du bateau à l'extérieur et doivent se baisser sous peine de se faire décapiter....

Le casque dont ils sont affublés ne leur sert pas à grand-chose mais il faut dire que les accidents sont vraiment rarissimes tant ils ont l'habitude.





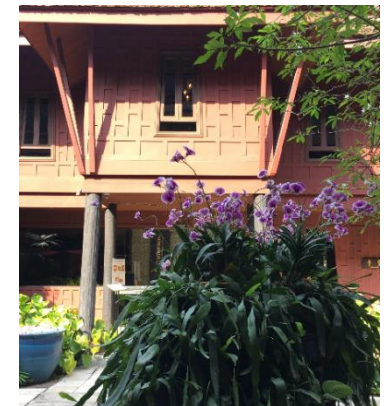
## Maison de Jim Thompson

Dans son écrin de verdure, assise sur la rive du canal Saen Saeb, la maison aurait sans doute disparue sans un legs laissé par un américain nommé Jim Thompson. Son élégante Enclave résidentielle, composée de six maisons thaïlandaises traditionnelles en teck, transportées d'Ayutthaya et de la communauté de Ban Krua de Bangkok, fait écho à la relation amoureuse de 30 ans de Jim Thompson avec l'art et le patrimoine culturel de l'Asie du sud-est.

Architecte de formation et collectionneur avide d'objets d'art asiatiques, les yeux perçants de Jim Thompson et son flair pour le design ont insufflé la vie à tout ce qu'il touchait. Après sa libération du service militaire en 1946, Jim Thompson a décidé de s'installer en Thaïlande, où il a consacré plus de 30 ans à la Renaissance de la soie thaïlandaise et l'a présentée aux maisons de mode les plus respectables du monde à Paris, New York, Londres et Milan.

Il en va de même pour sa maison thaïlandaise, qui n'était pas une maison ordinaire en teck mais un complexe rempli de collections incongrues d'antiquités presque un musée mais qui incarne la vie de Jim Thompson et ses passions. Un jour en 1967, alors qu'il était à l'apogée de son succès, il a mystérieusement disparu dans la jungle malaisienne, et a ainsi commencé l'héritage de Jim Thompson...

La façade discrète de la maison s'ouvre dans un hall d'entrée décoré avec goût, lui-même une caractéristique architecturale non conventionnelle dans les maisons traditionnelles thaïlandaises et un préambule à la signature de Jim Thompson et du mélange de styles imprégnant toute la maison. Le hall d'entrée comporte un éclairage bien étudié et deux niches dans le mur affichant un Bouddha debout du 17ème siècle et une figurine en bois sculptée à la main. Au-dessus de votre tête, un lustre belge scintille au plafond, tandis que le sol est fait de carreaux de marbre italien, ponctuant les accents en bois lourd sur les murs et l'escalier intérieur.



## La maison de Jim Thompson maison, une collection de bon goût d'art et d'antiquités

À l'étage, vous êtes accueillis par une série de décorations murales décoratives que Jim Thompson a acquises auprès de divers temples bouddhistes. Comme les peintures murales anciennes, ils racontent des histoires de la vie antérieure et actuelle du Bouddha ainsi que son cheminement spirituel vers l'accomplissement de l'illumination. De là, en allant à droite vous pouvez voir un Bouddha de grès gardant l'entrée à la cuisine thaïlandaise, qui abrite maintenant une très belle collection de porcelaines Benjarong.

La salle à manger est située à l'intérieur de la maison en teck du 19ème siècle que Jim Thompson a acheté à son propriétaire à Ayutthaya. Sur la table à manger, composée de deux tables de Mahjong chinois, l'ensemble de porcelaine bleue et blanche est présenté dans toute sa beauté, comme si le dîner était prêt à être servi avec Jim Thompson assis à la tête de la table, le dos aux fenêtres.

Entre les appartements privés et la salle à manger est le salon, construit à partir d'une maison âgée de 100 ans en bois que Jim Thompson a acheté à la communauté musulmane Ban Krua juste de l'autre côté du canal. Les villageois de Ban Krua étaient les premiers tisserands de la marque de soie de Jim Thompson. Jim Thompson avait l'habitude de ramer à travers le canal tous les jours, jusqu'à ce qu'il décide de construire une maison permanente ici.

Avec un plafond de quatre mètres de haut et un mur à parois ouvertes, le salon est une zone noble surplombant le canal de la Saen Saeb. Thompson convertit magistralement les quatre fenêtres en quatre niches, sur lesquelles il plaça quatre esprits gardiens birmans (ou «NAT») sculptés dans le bois, un cadeau du gouvernement birman.



*Grand amateur d'art, Jim Thompson a consacré une partie de sa vie à la défense du patrimoine culturel thaïlandais.*



*Les pavillons qui datent du XIXe siècle ont été reliés entre eux par des corridors.*



## Maître de son propre métier

pendant que vous vous promenez d'une pièce à l'autre, vous ne pouvez pas vous empêcher d'admirer l'éclectisme réfléchi de Jim Thompson et l'attention méticuleuse aux détails. Son goût sophistiqué et sa connaissance approfondie de l'art de l'Asie du sud-est brillent à travers les rares collections d'antiquités et d'art placées avec goût dans chaque pièce qui enrichissent l'ambiance générale, plutôt que de simplement montrer sa richesse.

Tout en respectant les traditions et les coutumes locales, il n'était pas un esclave pour eux non plus. L'escalier et les salles de bains se trouvent à l'intérieur, plutôt que l'extérieur comme vous le feriez normalement trouver dans les maisons traditionnelles thaïlandaises. Les maisons satellites, qui normalement seraient reliées par une zone ouverte, sont toutes regroupées sous un toit avec un passage couvert. Et les panneaux décoratifs des fenêtres, qui font traditionnellement face vers l'extérieur, font face à l'intérieur. L'adaptation habile de Jim Thompson du style local en fonction de son éducation occidentale avait des années d'avance sur son temps, rendant une tournure intemporelle à ce qui serait autrement étiqueté comme «classique» ou simplement «colonial».

## La marque Jim Thompson

Après la mystérieuse disparition de Jim Thompson, un administrateur nommé par la Cour, qui devint 10 ans plus tard la Fondation James HW Thompson, prit la direction de sa maison et de ses biens. Aujourd'hui, la marque Jim Thompson s'étend également à un centre d'art, boutique souvenir, restaurant et café, ainsi que des installations de banquets situés dans le même voisinage. Avec une terrasse en plein air au bord du canal, le Hall Araya élégamment aménagé accueille des rassemblements de 40 à 80 personnes, qu'il s'agisse d'une fonction corporative, d'une réunion, d'un défilé de mode, d'un banquet de mariage, d'une conférence de presse, de déjeuners privés ou de dîners.



*La maison de Jim Thompson abrite l'une des plus belles collections d'œuvres d'art thaïes.*



Nous déjeunerons en route et au gré de nos envies puis nous nous dirigerons vers le quartier de Thonburi pour une expérience particulière qui est de visiter les klongs.

Ces klongs ont gardé toute leur authenticité et on y voit sur les côtés des habitats anciens et assez particuliers.

On y rencontre aussi très souvent des varans qui font partie du décor. On est ici dans une ambiance de calme, à la campagne et auprès d'une population très accueillante et qui voit très peu de touristes.

Nous pouvons voir des vergers, des petites pépinières d'orchidées, des jardins...un autre monde dans une mégapôle. Très étonnant.

L'excursion dure environ 2h et mérite vraiment d'être vécue.





Après la visite de la maison de Jim Thompson et le déjeuner vous irez visiter le temple Wat Traimit situé dans le quartier chinois et qui abrite la plus grosse statue en or du monde (5,5 tonnes) et dont l'histoire est surprenante.  
Vous pourrez déjeuner dans les environs.

Vous pourrez ensuite visiter les ruelles du quartier chinois, ce quartier étant vraiment particulier avec une ambiance que l'on retrouve nulle part ailleurs.

Vous serez de retour à votre hôtel en milieu d'après-midi. Fin d'après-midi et soirée libre





### Jour 3 :

Nous partirons vers 8h pour les klongs de Maha Sawat.

A une vingtaine de kms de Bangkok nous plongeons en quelques minutes dans la campagne, un vrai contraste.

Le canal Maha Sawat est un canal qui va de Bangkok à Nakhon Pathom (province) et qui court sur 28 kilomètres. De nos jours, ce canal est encore une route de transit populaire pour les villageois.

Une très belle promenade en bateau et une immersion dans le style de vie local des villageois de Klong Maha Sawat et de leur mode de vie rural et agricole.





La première station avec notre bateau nous emmène à "na Bua" et la ferme Lotus. Na Bua est une section du canal Maha Sawat qui est emplie du bourgeonnement et de la floraison des Lotus. Beaucoup de villageois les cueillent pour les vendre, ceux-ci étant principalement utilisés lors des prières à Bouddha.

Cette ferme de Lotus à na Bua, est ouverte à la fois aux visiteurs thaïlandais et étrangers qui veulent faire l'expérience de ce côté de l'agro-tourisme assez peu connu. Vous serez immergés parmi de beaux paysages très tranquilles. Vous serez invité à choisir des fleurs de Lotus pour vous-même comme un souvenir à emporter avec vous si vous le souhaitez.





Après la visite des lotus nous progresserons jusqu'à Baan Sala DIN (Groupement fermier de Mahasawat). Il y a là une exposition sur le riz et une démonstration sur la façon de le traiter. Vous apprendrez la façon traditionnelle de faire des craquelins de riz, ce qui n'est pas seulement délicieux, mais aussi célèbre dans toute la Thaïlande.

Vous pourrez faire le craquelin de riz par vous-même, le manger, ou le ramener à la maison. Les villageois vous enseigneront également comment produire les oeufs salés et beaucoup d'autres recettes délicieuses ainsi que comment traiter les fruits frais qui sont consommés par les villageois ou vendus au marché.





Nous continuerons notre ballade en bateau jusqu'à une ferme qui produit le Gac.  
Comme on le dit couramment « l'apprentissage vient avec les voyages » et ici vous découvrirez ce fruit, le Gac, pas toujours connu mais délicieux et plein de vertus (anti oxydant puissant et avec de nombreuses vertus médicinales).  
Le Gac est utilisé de nombreuses façons, pour faire du jus bien sûr mais aussi du shampoing et la sauce de nouille (Yen Ta Four) qui est savoureuse et largement utilisée pour aromatiser la soupe de nouille.  
les villageois ou vendus au marché.





Nous continuerons ensuite par la visite d'une plantation d'orchidées. Vous découvrirez les particularités de cette culture avec des variétés d'orchidées très nombreuses. Emblématique de cette région et de la Thaïlande, ce jardin tentaculaire vous plongera dans une atmosphère riche en couleurs. Vous pourrez également si le cœur vous en dit, cueillir des orchidées et les emmener avec vous. Après cette dernière visite nous pourrons manger à l'embarcadère.





Après le déjeuner nous partons pour l'île de Koh Kret.

A Paris on a la butte Montmartre et le « village » de Montmartre avec sa place du Tertre, sa vigne et une ambiance tout à fait particulière de petit village au sein de la Commune de Montmartre.

Ici à Bangkok c'est un peu pareil, on a Koh Kret, un village dans la ville, hors du temps et hors du lieu tant on ressent immédiatement une différence entre la tranquillité de l'endroit et l'agitation de la métropole.

### **Un peu d'histoire**

L'île est née de la volonté en 1722 de créer un canal dans un méandre du fleuve Chao Phraya.

A l'époque cela permettait de gagner du temps pour la navigation marchande qui était importante sur le fleuve.

Constituée de 7 villages sur une dimension de 2km sur 1km l'île est peuplée pour à peu près 1/3 de ses 6000 habitants de familles d'origine Môn (ils sont aujourd'hui surtout présents dans l'état Môn au Myanmar, ceux de Koh Kret s'étant réfugié ici au XVIIIe s.)

Le village le plus important est Ban Mon.





Ici il n'y a pas de voitures de sorte que l'on ne peut arpenter l'île qu'à pied ou à vélo, ce qui lui donne un calme inhabituel et confère à son charme.

4 temples sont répertoriés sur l'île (ce qui est beaucoup sur une surface de 2 km<sup>2</sup>...)

De tout temps l'activité a été une activité de poterie et bien que le nombre de ceux-ci diminue on en compte encore une vingtaine sur l'île.

La poterie traditionnelle est encore faite à la main avec des recettes ancestrales transmises de génération en génération et les artistes rivalisent de savoir-faire pour présenter de très belles pièces et faire perdurer cette activité artisanale source de revenus pour les habitants de l'île.





Dans ce monde de quiétude on a l'impression de déranger et l'on se doit de rester discret pour respecter la vie des autochtones, leur culture aussi.

A pied et le tour complet ne fait pas plus de 5 à 6km ce qui est très facile surtout que c'est plat.

### Que verrez-vous ?

La campagne d'abord avec des jardins, des vergers et des zones libres de tout, un aspect « jungle » dans quelques endroits. Vous ne manquerez pas d'aller voir l'un ou l'autre temple d'inspiration Môn.

Bien sûr vous n'oublierez pas les ateliers de poterie, les vendeurs de rue et vous trouverez facilement de quoi vous restaurer au bord de l'eau.

Retour en fin d'après-midi à votre hôtel.





## Jour 4:

On viendra nous chercher à votre hôtel à 8h pour rejoindre Ayutthaya.

A moins de cent kilomètres de Bangkok, Ayutthaya est de nos jours une petite 'préfecture' de 80 000 habitants paisible. Mais à son apogée, cette ancienne capitale royale comptait 1 million d'âmes... Elle était la ville phare de toute l'Asie du sud-est à son apogée au dix-septième siècle. Les rois européens y envoyaient alors des ambassadeurs, et la ville attirait les marchands du Japon à l'Europe de l'ouest. Fondée en 1351, elle fut totalement détruite par les Birmans en 1767. Il nous reste de cette époque les ruines des temples, disséminés dans la ville moderne, et les témoignages laissés par les visiteurs étrangers qui la décrivaient comme d'une inoubliable splendeur, ou la comparaient à Venise par la présence de ses nombreux canaux à l'époque.

Le royaume de Siam qui s'étendait alors au-delà des frontières actuelles de la Thaïlande. Durant plus de quatre siècles, Ayutthaya fut la capitale royale. Trente-trois souverains de diverses dynasties régnèrent sur ce vaste territoire, avant la chute d'Ayutthaya lors d'une des nombreuses guerres contre les Birmans, et le déplacement de la capitale à Thonburi.





En premier, vous visiterez le palais royal d'été de Bang-Pa-In. Un très beau palais rempli de curiosités, situé à une vingtaine de kilomètres, avant d'arriver dans la cité d'Ayutthaya.





A 12h30 vous embarquerez sur une ancienne barge à riz pour un déjeuner croisière de 1h30.

Au fil de l'eau, en dégustant votre déjeuner, vous découvrirez les principaux monuments avec une vision différente que lors des visites de ceux-ci.

Une très belle expérience...





Après le déjeuner, à 14h, vous visiterez la cité historique et différents sites disséminés dans la ville actuelle..





## Le Wat Mahathat

Ce temple date du XIVe, et a été érigé à l'époque pour abriter une relique de Bouddha. Il est maintenant surtout célèbre pour sa tête de Bouddha enchâssée dans les racines d'un vieux figuier.

## Le Wat Phra si Sanphet

Ce temple, avec ses 3 *Chedis*, est l'emblème de la ville d'Ayutthaya. Construit au XIVe siècle il est un des mieux conservés.





## Le Wat Lokaya Sutharat

C'est sur ce site que le plus long Bouddha de la région avait été construit ( 42m). Il est très respecté par les Thaïlandais.





## Wat Chai Watthanaram

Vous finirez avec la visite de ce majestueux temple qui fut érigé sous le règne de **Prasat Thong** et fut construit en 1630 en hommage à la mère du roi. Sa construction a duré à peu près 20 ans. Situé de l'autre côté du fleuve il fait face à l'intérieur de la ville.

Vous partirez vers 16h pour Kanchanaburi où vous arriverez vers 18h30 à votre hôtel.





Notre hôtel est très agréable, calme, bien équipé avec une piscine et un des plus apprécié des personnes visitant la région.  
Il est également très bien placé à 10mn du centre-ville.

Le restaurant sur place propose un large choix de plats thaïlandais.





## Jour 5:

A 9h15 nous irons visiter le pont de la rivière Kwai, célèbre par le film tiré de faits réels.

Nous prendrons le célèbre train de la mort à 10h45 pour aller jusqu'à Nam Tok où nous déjeunerons sur place avant de revenir sur Kanchanaburi.

Le pont de la rivière Kwai n'était qu'un petit bout d'un des plans les plus ambitieux de l'envahisseur japonais en Thaïlande lors de la seconde guerre mondiale : la réalisation d'une ligne de chemin de fer reliant Nong Pladuk (Thaïlande) à Thanbyuzayat en Birmanie (415 km).

C'est ce qu'on appelle le « chemin de fer de la mort » (death railway). Les alliés exerçaient alors un blocus maritime, une liaison terrestre était donc l'unique moyen d'avoir accès aux ressources du territoire birman et de mettre cap vers l'Inde.

Si la construction de la ligne a eu lieu bien plus rapidement que prévu, c'est parce que des milliers de prisonniers de guerre (les POW's en anglais) ont servi de main d'œuvre corvéable à merci.

Parmi eux, trente mille britanniques, le même nombre Hollandais, des Australiens, des Américains... mais également - et cela, on l'oublie trop souvent - de très nombreux asiatiques : Birmans, Malais, Thaïlandais, Indonésiens, Chinois...

Très peu ont survécu à l'épreuve de la construction sur des terres impaludées au possible.

Un premier pont en bois avait été construit en 1942, et un deuxième – similaire au pont de la rivière Kwai actuel – est venu le remplacer en 1943





Après le déjeuner nous reviendrons à Kanchanaburi pour aller visiter le cimetière militaire qui est un incontournable quand on vient à Kanchanaburi.

Le cimetière militaire est au centre de la ville de Kanchanaburi. Il contient les restes de 6982 prisonniers de guerre alliés qui ont péri au cours de la construction du "train de la mort". On estime que 16000 prisonniers de guerre et 49000 travailleurs forcés ont perdu la vie lors de la construction "du chemin de fer de la mort" et du pont de la rivière Kwai.

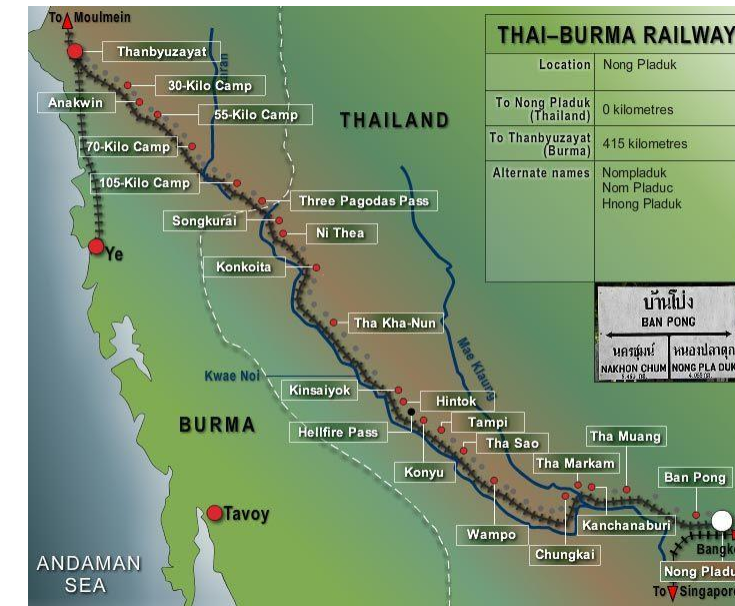
Cet endroit qui est d'une propreté toute militaire inspire le respect et le recueillement...





Dans la continuité nous visiterons le musée « Thailand Burma Railway Centre » qui est à côté du cimetière. Ce musée est très intéressant et bien fait. Il retrace l'histoire sombre de cette période de la seconde guerre mondiale assez méconnue de nous autres occidentaux.

La vocation de ce musée est d'apprendre mais aussi de faire des recherches pour découvrir et connaître encore mieux les détails parfois riches d'enseignement au travers de fouilles archéologiques. Retour à l'hôtel vers 17h30 environ.





## Jour 6 :

Nous quitterons l'hôtel à 8h pour aller au parc d'Erawan situé à 1h30 de route au nord de Kanchanaburi.

C'est un endroit magique avec des cascades merveilleuses de pureté et de beauté.

On peut s'y baigner et il est recommandé de le faire pour un souvenir impérissable.

Nous prendrons nos bagages car nous rentrerons ensuite directement sur Bangkok.

Déjeuner sur place.

Votre hôtel à Bangkok est tout près de l'aéroport car le lendemain nous prenons un vol très tôt pour Sukhotai.





## Jour 7 :

Vous quitterez l'hôtel à 5h pour prendre votre vol pour Phitsanulok à 7h05 pour une arrivée à 8h.  
Un van privé vous attendra pour vous conduire au parc historique de Sukhotai où vous arrivez vers 9h15.

Vous visitez le parc à vélo ce qui est le plus pratique.

Sukhothai (ou Sukothai) est la première capitale du Siam (Thaïlande) fondée en 1238 et mettant fin au règne khmer d'Angkor Wat. Sukhothai a été inscrite en 1991 au patrimoine mondial de l'humanité.

Sukhothai fut la capitale du premier royaume thaïlandais suzerain sur le bassin du fleuve Chao Phraya, à l'ouest sur la baie du Bengale et sur la péninsule entière. Ce royaume, après s'être affranchi de la tutelle khmère, parvint à préserver son indépendance de 1250 jusqu'au XVe siècle. En 1378, Sukhothai devint tributaire de l'État d'Ayutthaya.

À la fin du XIIIe siècle, dans les contrées voisines, les Mongols attaquent le Viêt Nam et l'Empire Khmer et saccagent la magnifique cité birmane de Pagan (1287). Sukhotai se déclare leur vassale et profite de la situation. Ramkhamhaeng, dit « Rama le Fort », monarque respecté pour son équité et sa sagesse, la porte à son apogée entre 1275 et 1317. L'original de sa stèle, portant les plus anciennes inscriptions en alphabet thaï, se trouve au musée de Bangkok.

Située à environ 450 kilomètres au nord de Bangkok, l'immense cité de Sukhothai est aujourd'hui en ruine. Le palais en bois de ses rois a disparu. Toutefois, la ville possède encore de nombreux vestiges de temples, construits en latérite et en brique. La plupart des édifices qui ont été découverts, et pour partie relevés, se trouvent à l'intérieur d'un rempart renforcé de douves. Mais de nombreux autres bâtiments, disséminés dans les rizières environnantes, attendent d'être dégagés de l'enveloppe de terre qui les recouvre.

Une grande partie des objets retrouvés à Sukhothai se trouve au musée national de Bangkok.











Après la visite du parc historique, vous déjeunerez à proximité du parc historique avant de prendre la route avec votre van et votre guide pour Chiang Mai. Vous aurez entre 4 et 5h heures de route. C'est le plus long trajet que vous aurez à effectuer pendant ce voyage mais il évite de retourner sur Bangkok en avion pour ensuite reprendre un vol pour Chiang Mai, ce qui est beaucoup plus long et beaucoup plus cher aussi. Vous arriverez à votre hôtel autour de 19h00.





Notre hôtel est très confortable et très bien situé au centre de la vieille ville à proximité de toutes les visites et des animations.





## Jour 8 :

Nous partirons à 8h30 pour aller visiter le Wat Phra Lat.

Ce temple est situé à environ 20mn de la ville et présente la particularité d'être dans un environnement en forêt très beau et d'une totale tranquillité car peu connu.

C'est un endroit assez surprenant et une visite à vraiment faire quand on est à Chiang Mai.





Après la visite de ce temple et dans la continuité nous irons visiter le Wat Phra That Doi Suthep, temple au dessus de la montagne surplombant Chiang Mai, situé à 16km au nord ouest de la ville.

Le temple est situé haut dans la montagne à 1676 m d'altitude, pas très loin du sommet qui culmine à 2500 m. C'est le plus haut sommet de Thaïlande.

Parmi les temples sacrés de toute la Thaïlande, il est sans doute l'un des plus vénérés, des plus populaires et des plus admirés par les touristes locaux et étrangers. Chaque jour, des milliers de thaïlandais s'y rendent pour faire leur prière ou leur pèlerinage.

Pour l'atteindre par la route principale, les visiteurs les plus téméraires devront gravir les 309 marches qui partent du parking. C'est une belle occasion pour découvrir la beauté des nagas (serpents à tête de dragons) sur toute la longueur des escaliers, ainsi que la forêt environnante. Et pour ceux qui ne veulent pas s'infliger cette lourde tâche, un funiculaire a été récemment installé pour un voyage plus direct aux portes du temple.

Au sommet des marches se trouve une terrasse parsemée d'arbres à pain et remplie de petits sanctuaires, ainsi que de la légendaire statue de l'éléphant blanc qui portait, jadis, la relique de Bouddha à son lieu de repos actuel.

Le Wat Phra That Doi Suthep dispose de nombreux petits sanctuaires, mais le plus important et le plus sacré d'entre eux est le Chedi : un très ancien sanctuaire se trouvant au centre de la cour et entièrement plaqué or du haut de ses 24 mètres. Il contient divers objets sacrés et, à l'extrémité de chaque angle qui le compose, se trouve un Bouddha devant lequel les fidèles se recueillent.

Le temple possède aussi un modèle de Bouddha d'Émeraude, ainsi qu'une statue du dieu hindou Ganesh.

A noter qu'avant de pénétrer dans ce domaine sacré, le visiteur doit obéir à des règles vestimentaires strictes, notamment, en enlevant les chaussures et en couvrant les épaules.

A l'intérieur du site, on peut également voir des pagodes, différentes statues, ainsi que des cloches que les pèlerins peuvent sonner afin de leur porter chance.

Au-delà de la beauté des pièces qui se trouvent au temple, le sommet de ce fabuleux sanctuaire propose aux visiteurs d'admirer l'ensemble de la province de Chiang Mai car la vue y est particulièrement attrayante.







A 14h30 , de retour à Chiang Mai, nous partirons en TUK TUK (indispensable de faire du tuk tuk quand on est en Thaïlande...) pour aller visiter le temple Wat chediLuang qui est des plus beaux temples de Chiang Mai. La majesté du lieu et le calme sont par ailleurs agréables. Facile d'accès le temple est situé en centre ville.

Nous irons ensuite visiter le temple Wat Phra Singh qui est un incontournable à Chiang Mai. Très beau temple doré à l'or fin où les moines aiment à discuter si on le veut, certains visiteurs pouvant s'initier à la méditation.

Nous terminerons cet après-midi par la visite du Wat Chiang Man qui est un petit temple mais très beau avec ses sculptures d'éléphants.

Nous rentrerons à l'hôtel vers 17h30-18h avant d'aller dîner à l'hôtel ou aux alentours.





## Jour 9 :

Vous serez pris à l'hôtel à 8h par le véhicule de la réserve d'éléphants.

Vous irez dans une réserve ( 1h de route environ) où les éléphants ne travaillent pas, ne se prêtent pas à des jeux ou spectacles, mais où ils sont simplement bien traités. Ils sont ici recueillis et sauvés parfois de la maltraitance.

En chemin vous pourrez admirer de beaux paysages.

Durant cette journée, outre le fait de prendre soin des éléphants, vous prendrez aussi un bain de boue avec eux pour terminer dans la rivière. Donc il faudra apporter avec vous un change pour s'habiller après le bain et un maillot de bains bien sûr... (et de l'anti moustiques...)

Ici on ne monte pas les éléphants car c'est pour eux une souffrance, mais vous prenez simplement soin d'eux et vous jouez avec eux. À noter que vous aurez un bon repas pour le déjeuner, préparé par la femme du propriétaire du sanctuaire.

C'est vraiment un moment magique et il faut savoir que les fonds récoltés par le paiement des forfaits est principalement utilisé pour la sauvegarde et l'entretien des éléphants et la vie sommaire de ceux qui vivent ici.

Vous serez de retour à l'hôtel vers 17h30.











## Jour 10 :

Départ à 10h pour aller visiter une très belle ferme d'orchidée dans la campagne.

Vous verrez ici toutes les sortes d'orchidées présentes en Thaïlande avec de surcroît une réserve de papillons qui butinent les orchidées, c'est vraiment un très beau spectacle.

Nous pourrons déjeuner sur place où il y a un restaurant..





Après le déjeuner nous irons à Bo Sang.

Cette petite ville est depuis tout temps l'endroit où l'on fabrique artisanalement des ombrelles.

Vous verrez les artisans et tout le process de fabrication.

Si l'envie vous prend d'en ramener une, il y en a de toutes les tailles et les prix sont dérisoires par rapport au travail que cela représente...





Après cette visite nous irons à BAN TAWAI, le village de l'artisanat et des sculpteurs sur bois, situé tout près.

Vous serez surpris de la dextérité de ces artistes...et le mot est faible !

Retour à l'hôtel en fin d'après-midi





## Jour 11:

Nous partirons en van privé pour Chiang Mai à 9h.

Nous ferons une première halte pour visiter une ferme de café organique dans la montagne, à 90kms au nord-est de Chiang Mai. Sur place nous pourrons visiter la plantation de café et nous faire expliquer les particularités de cette culture.

Nous serons attendus et les seuls visiteurs (déjeuner inclus).

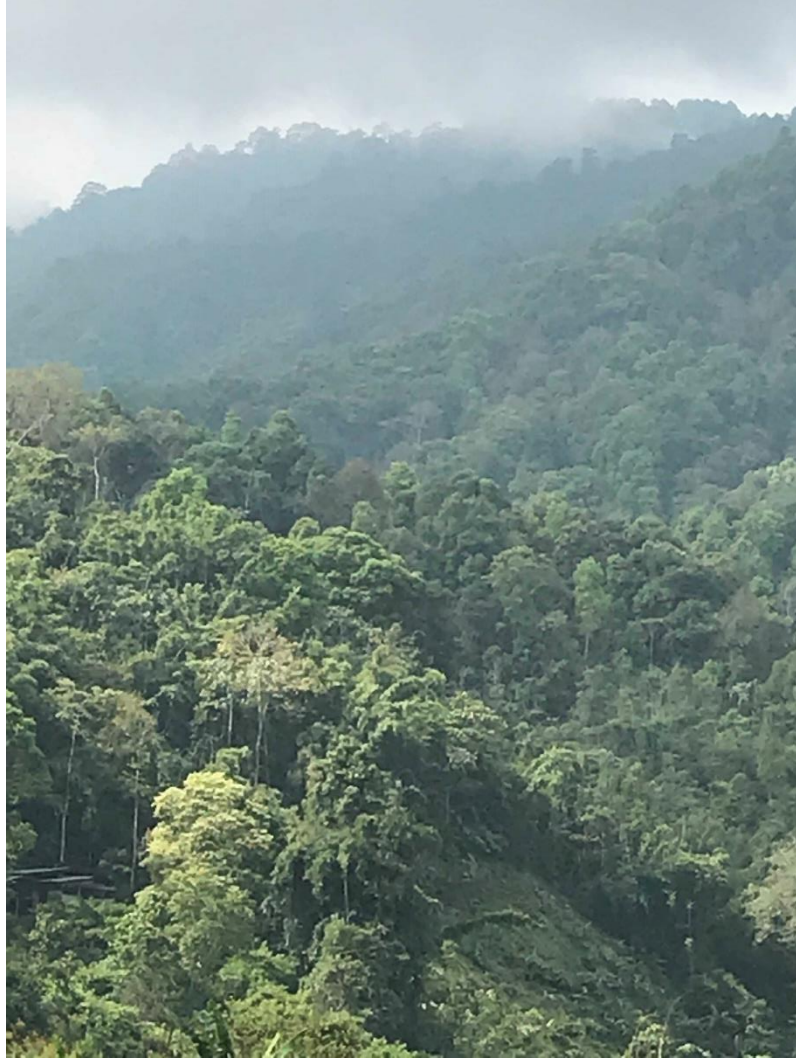
Après la visite nous visiterons un village ethnique de la tribu des Lahu qui est tout près (et où les habitants sont charmants)

















En redescendant, au moment où nous gagnerons la route principale, nous ferons un arrêt au « hot spring ». Cette zone est une zone volcanique et des sources d'eaux chaudes émergent des entrailles de la terre.

Vous verrez des marchandes d'œufs qui proposent de faire cuire des œufs dans la source...original....





Nous prendrons ensuite la route de Chiang Khong où vous arriverez à votre hôtel vers 17h30 environ.

L'hôtel est proche du poste frontière ce qui est pratique pour partir le lendemain matin et il est très confortable au milieu de la nature. Nous dînerons sur place.





## Jour 12 :

Nous quitterons l'hôtel à 6h30 pour aller au bureau des douanes établir notre visa pour le Laos. Nous rejoindrons ensuite le bateau qui nous mènera en 2 jours de croisière à Luang Prabang. Au courant de la journée nous ferons un arrêt pour visiter un village authentique, occasion de voir comment vivent les minorités ethniques très nombreuses au Laos. Nous visiterons également les très belles grottes de Pakou le 2<sup>e</sup> jour avant d'arriver à Luang Prabang..





Le bateau est spécialement équipé pour garantir tout le confort et la sécurité d'une croisière sur le Mékong.

La durée moyenne pour une journée de croisière est d'environ 8H – 9H. Mesurant 34 mètres de long, le bateau est doté d'un moteur d'au minimum 200 ch.

La coque en acier renforcé garantit solidité et sécurité.

Il accueille jusqu'à 40 passagers.

### **Repas à bord :**

Les repas sont très bons, préparé sur place avec des produits frais.

D'octobre à février, pensez à ramener une veste et des vêtements chauds pendant la croisière, il peut faire très frais sur le Mékong.

Le programme peut être modifié en raison des conditions de navigation sur le Mékong (visites).

### **Nuit à Pakbeng :**

Nous avons choisi le meilleur hotel de Pakbeng, très bien situé et très confortable avec une très belle vue.







LES GROTTES DE PAK OU



## Jour 13:

Départ de Pakbeng à 8:00 pour la seconde journée de croisière. Durant le trajet, petite escale dans un village d'une minorité ethnique où est préparé l'alcool de riz local, le lao-lao. Ce sera l'occasion pour vous de le goûter si vous le souhaitez, et de profiter du charme de ce village, de son temple et de ses artisans locaux. Le repas du midi, composé de mets traditionnels lao, est servi à bord. Arrêt aux fameuses grottes de Pak Ou et ses milliers de reliques de Buddha. Un snack local accompagné d'une boisson lao vous sera servi à bord au cours de l'après-midi.

Arrivée à Luang Prabang avant le coucher de soleil.





Votre hôtel à Luang Prabang est très bien situé, dans la vieille ville et non loin du Mékong.

C'est un hôtel très agréable dans un style un peu colonial.

Vous pourrez aisément faire toutes les visites à pied sans problème.





## Jour 14:

La journée débute (pour ceux qui le souhaitent) en assistant (ou en participant) à l'offrande aux moines.

100 à 200 moines descendent la rue devant l'hôtel et reçoivent les offrandes des généreux donateurs.

A signaler que pour ceux qui ne veulent pas descendre dans la rue à cette heure matinale et ont une chambre avec vue sur la rue ils verront le défilé des moines depuis leur terrasse mais néanmoins nous conseillons de descendre pour assister de plus près à cette cérémonie très particulière.



La cérémonie dure une trentaine de minutes, après quoi chacun pourra prendre son petit-déjeuner.

Nous partirons de l'hôtel à 8h en van pour visiter les cascades de Kuang Si Falls.

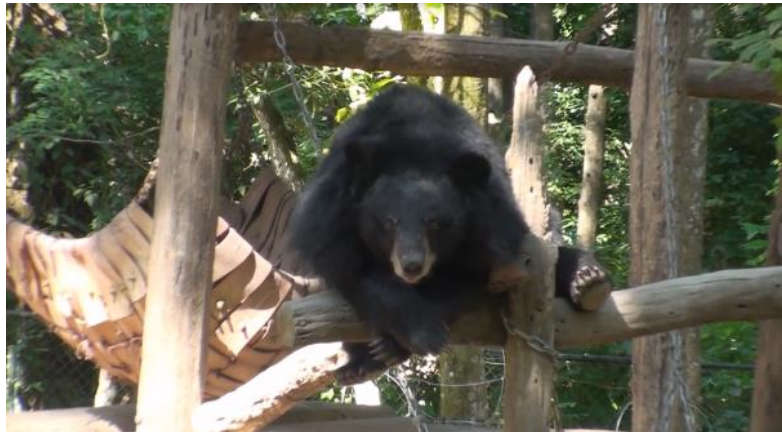


Les cascades de Kuang Si Falls sont très belles et une destination phare de la région de Luang Prabang. Pour ceux qui veulent on peut se baigner dans les cascades où l'eau est pure et cristalline, des vestiaires en bois permettent de se changer. En allant aux cascades nous passons devant la réserve d'ours noirs. Ils sont ici protégés dans un environnement adéquat.

Au retour des cascades nous nous arrêterons à une ferme de papillons.

Ouverte depuis quelques années seulement elle est l'œuvre d'un Hollandais passionné qui vous fera découvrir la vie de ces merveilleux insectes de leur naissance à leur mort après une courte vie de 3 semaines...

Après cela nous déjeunerons sur place avant de regagner Luang Prabang où nous arriverons vers 14h.





L'après-midi nous visiterons la ville coloniale.

Luang Prabang a été classée au patrimoine mondial de l'Unesco ce qui la préserve et nous permet de voir de nombreuses traces de son passé colonial (Français) à l'époque où le Laos faisait partie de l'Indochine Française. Vous constaterez qu'au Laos beaucoup d'indications sur les panneaux sont encore écrites dans les deux langues (Laos et Français).

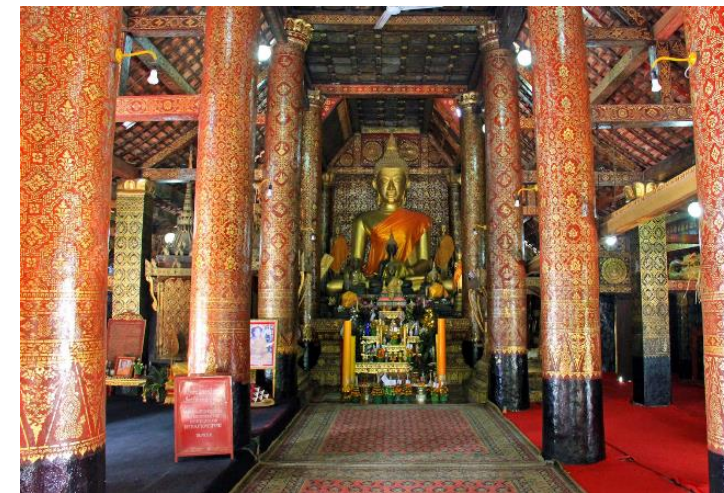
Outre l'architecture rappelant la présence Française, deux choses rappellent encore la France : le pain que l'on trouve partout et le sport national qu'est la pétanque avec un terrain présent dans le moindre hameau.

En visitant la ville vous aurez aussi l'occasion de voir de nombreux temples plus ou moins grands mais tous très beaux.





Nous visiterons le célèbre temple Wat Xieng Thong, un des plus beaux d'Asie (toute la visite de Luang Prabang se fait à pied car tout est à proximité de notre hôtel).



Après la visite du temple nous retournerons prendre un peu de repos à notre hôtel (pour ceux qui le souhaitent, les autres pouvant continuer à visiter la ville) avant d'aller vers 17h au bamboo bridge et le traverser pour aller de l'autre côté de ce bras du Mékong. Nous rencontrerons deux sœurs tisserandes qui travaillent dans une maisonnette pour réaliser 100% artisanalement des créations en soie. A signaler que le bamboo bridge est démonté chaque année à la mousson pour être entièrement reconstruit à la saison sèche.





Nous irons ensuite dîner dans un restaurant situé près du marché de nuit avant d'aller visiter celui-ci (très bon endroit pour acheter des souvenirs de bonne facture et à des prix intéressants).

Le marché se déroule chaque soir et sur environ deux km de longueur.

Des échoppes sont de chaque côté de la rue qui est bien sûr piétonne avec de plus des étales au milieu, de quoi trouver son bonheur dans une ambiance tout à fait particulière.

Le marché est situé à environ 400m de notre hôtel de sorte que chacun peut rentrer quand il le souhaite.





### **Jour 15 :**

Nous prendrons notre van à 10h pour l'aéroport et prendre notre vol pour Vientiane à 12h25 pour une arrivée à 13h10. A l'arrivée, un van nous conduira, après les formalités douanières à Nong Khai où nous serons à l'hôtel vers .

A 16h nous partirons visiter le marché du village de Teeda. C'est un marché typiquement local principalement alimentaire. Tous les gens des villages alentours viennent chaque jour se ravitailler ou vendre les produits de leur récolte. L'ambiance, l'aspect folklorique, les odeurs, vous feront plonger dans la vie de la Thaïlande rurale.



Le soir nous irons dîner dans un restaurant au bord du Mékong d'où vous pourrez admirer un très beau coucher de soleil sur le Mékong et le Laos en face.





Notre hôtel est très confortable avec une belle piscine et un restaurant sur place, dans un bel environnement paysagé.

Après midi libre jusqu'à 16h pour vous installer et vous reposer.





## Jour 16 :

Nous partirons à 10h pour aller au marché Thasadet. Ce marché couvert et situé sur le bord du Mékong est le plus grand de Nongkhaï. L'étroitesse de sa rue avec ses boutiques de part et d'autre vous plongera dans l'univers spécial de la Thaïlande du nord. On y trouve de tout, des souvenirs au savon de Marseille des années 40 (issue de stock du Laos quand celui-ci était encore Français) aux vêtements, sacs, ustensiles de cuisine etc...sans compter la nourriture et la peau de buffle séchée au soleil et même de vraies antiquités.... Rien à voir avec les grands marchés de Bangkok et beaucoup plus calme.



Nous déjeunerons sur un restaurant barge sur le Mékong. Très typique et reposant après la visite du marché...





Nous irons ensuite aller visiter la distillerie de rhum de David et Lek (c'est à une dizaine de km).  
L'accueil y est toujours formidable et les propriétaires heureux de voir des visiteurs (il y en a très peu car ce lieu est peu connu).  
La région Isaan a une production importante de canne à sucre et notamment à l'ouest de Nongkhai.  
Ce qui est extraordinaire est que cette distillerie a eu la médaille d'or 2015 du salon du rhum à Paris, devant les productions antillaises.  
Vous pourrez déguster et vous rendre de compte de la qualité de ce rhum agricole.  
L'endroit est par ailleurs charmant au milieu de la campagne.



Nous partirons ensuite prendre notre vol pour Bangkok à l'aéroport d'Udon Thani à 17h20 pour une arrivée à 18h25.

Notre hôtel à Bangkok, de très belle classe, est quasiment dans l'aéroport ce qui est très pratique pour prendre notre vol le lendemain



**Jour 17:**

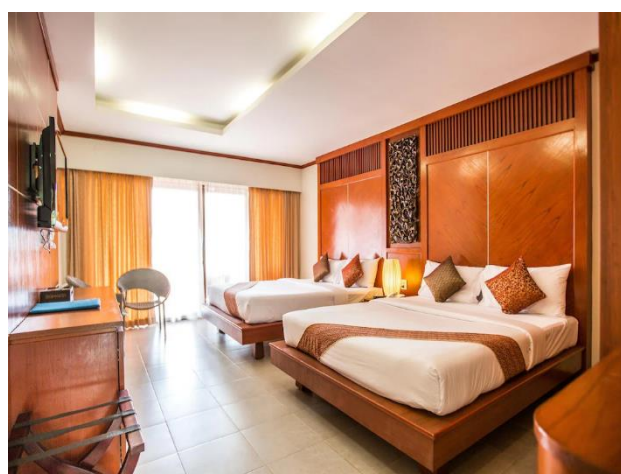
Départ pour l'aéroport à 9h pour prendre notre vol pour Krabi à 10h30 pour une arrivée à 11h55.  
A l'arrivée un van privé vous conduira à votre hôtel à Koh Lanta où vous arriverez vers 14h.

**Jour 18 – 19 et 20:**

Jour libre (plage).

Déjeuner sur la plage et dîner libre.

Activités à la carte si vous le souhaitez.









Pour les amateurs de plongée ou snorkeling, il ya tout ce qu'il faut à Koh Lanta....

Nous vous guiderons pour la meilleure prestation si vous le souhaitez.





## **Jour 21 :**

Départ à 14h de l'hôtel pour rejoindre l'aéroport de Krabi en van privé.  
Notre vol part à 17h20 pour arriver à Bangkok à 18h50.

Vol à adapter en fonction de votre vol retour pour la France.

**CONTACTEZ NOUS EN CLIQUANT ICI**

**Teeda est impatiente de vous accueillir en Thaïlande...**



[info@siam-holidays.com](mailto:info@siam-holidays.com)

+66 (0) 934 574 226